

## ממצאי סקר "נגישות במוסדות להשכלה גבוהה בישראל בקרב סטודנטים עם מוגבלות בישראל"

דפנה רביב-כרמי – מחלקת מחקר והערכה, בית איזי שפירא  
ד"ר דנה רוט – מנהלת מחלקת מחקר והערכה, בית איזי שפירא

2017

### רקע

לקראת יום הנכה הבינ"ל שהיה אמור להתקיים בנובמבר 2016, בית איזי שפירא ערך סקר אינטרנטי בקרב סטודנטים עם מוגבלויות באוניברסיטאות ובמכללות בארץ. עד כה לרוב נהגו לשאול אנשים ללא מוגבלות על עמדותיהם כלפי אנשים עם מוגבלות. חדשנותו של סקר זה הייתה בכך שהפעם נשאלו הסטודנטים עם המוגבלות על חווית ההשתלבות שלהם עצמם. הסקר היווה פיילוט ויצר הזדמנות לשיתוף פעולה בין בית איזי שפירא לג'וינט ישראל מסד נכויות, והתאחדות הסטודנטים והסטודנטיות בישראל בביצוע סקר רחב יותר בקרב סטודנטים עם מוגבלות בישראל.

על רקע התקנות החדשות לנגישות במוסדות להשכלה גבוהה בישראל, נערך באפריל 2017 כנס של עמותת נגישות ישראל שעסק בחקיקה ובתקנות החדשות בנושא "תקנות שוויון זכויות לאנשים עם מוגבלויות" (להרחבה על התקנות ראו מסמך מאתר משרד המשפטים:

<http://www.justice.gov.il/Units/NetzivutShivyon/publications/news/Pages/Accessibility-Regulations-Institutions-Higher-Education-Approved-2016.aspx>

בין המשתתפים בכנס היו דמויות בכירות מהמוסדות השונים להשכלה גבוהה בישראל (נשיאים, מנכ"לים, דיקנים), יועצים משפטיים, נציגים ממרכזי התמיכה, רכזי נגישות ותאי סמ"ן, יו"ר אגודות הסטודנטים והסטודנטיות, נציגים מהמוסד לביטוח לאומי ועוד. כולם הגיעו לשמוע על נגישות מפי אנשי מפתח ומומחים בתחום ולהיחשף למקרים מהשטח. במסגרת הכנס הציגה ד"ר דנה רוט, מנהלת מחלקת מחקר והערכה בבית איזי שפירא, את ממצאי הסקר, פרי אותו שיתוף הפעולה בין בית איזי שפירא לג'וינט ישראל מסד נכויות והתאחדות הסטודנטים בישראל. הכוונה של הסקר הייתה להביא לקדמת הבמה את קולם של הסטודנטים והסטודנטיות עם המוגבלות בישראל ולהבין מהם את הצרכים וההתמודדויות שלהם כסטודנטים.

## מטרות הסקר

1. האופן בו תופשים וחוויים סטודנטים וסטודנטיות עם מוגבלות את הנגישות הפיזית, אקדמית, טכנולוגית וחברתית במוסדות השונים להשכלה גבוהה בישראל.
2. האופן בו תופשים וחוויים סטודנטים וסטודנטיות עם מוגבלות את מרכזי התמיכה בקמפוסים: מודעות לקיומם של המרכזים, שיעורי פניה, סיבות הפניה ומידת שביעות הרצון מהם.

## מבנה המדגם

אין בנמצא נתון אודות שיעור הסטודנטים והסטודנטיות עם מוגבלות בישראל. לפיכך, מדגם זה נבנה כמדגם נוחות והוא אינו מהווה מדגם מייצג של אוכלוסיית הסטודנטים עם מוגבלות בישראל.

בסקר השתתפו 202 סטודנטים וסטודנטיות מאוניברסיטאות (74% מהמדגם) ומכללות (26% מהמדגם) בישראל, ממגוון רחב של פקולטות ותחומי לימוד (הנדסה, מדעי החברה, חינוך, מדעי הטבע, מדעי הרוח, עבודה סוציאלית, משפטים, מקצועות הבריאות ועוד).

89% מהסטודנטים דיווחו על מוגבלות/לקות אחת לעומת 11% שדיווחו על יותר ממוגבלות אחת:

57% מהסטודנטים שהשתתפו בסקר דיווחו על עצמם כבעלי לקויות למידה/קשב וריכוז

18% דיווחו על לקות פיזית

13% לקות חושית (למשל לקות ראייה, שמיעה וכו')

13% לקות נפשית

12% לקות בריאותית (למשל סרטן, מחלה כרונית וכו')

3% לקות תקשורת

3% לקויות אחרות

אף אחד מהסטודנטים לא דיווח על לקות קוגניטיבית.

(\* הערה: הממצאים מוצגים נוחות בלשון זכר בלבד, אך הכוונה לסטודנטים וסטודנטיות עם מוגבלות).

המדגם כלל 42% גברים ו- 58% נשים מקבוצות גיל שונות (46% עד גיל 25, 34% בני 26-30 ו- 20% בני 31 ומעלה).

**בנית הכלי :** השאלון נבנה בשיתוף פעולה של בית איזי שפירא, גיוינט ישראל מסד נכויות והתאחדות הסטודנטים והסטודנטיות בישראל, על בסיס ממצאי סקר הפילוט שבוצע על ידי מחלקת מחקר והערכה של בית איזי שפירא. בהתאם לגישה המחקרית של מחלקת המחקר והערכה בבית איזי שפירא של "מחקר משתף", הועבר השאלון לפני הפצתו למספר סטודנטים עם מוגבלות על מנת לוודא שלשאלון תוקף נראה – כלומר, שהוא אכן מקיף את הנושאים הרלוונטיים והחשובים לסטודנטים עם מוגבלות.

**איסוף הנתונים :** הסקר היה סקר אינטרנטי שהופץ דרך מספר רב של ערוצים – גרעיני סמ"ן (סטודנטים מקדמים נגישות), התאחדות הסטודנטים, אגודת הסטודנטים, מרכזי תמיכה, קליניקות משפטיות, רכזות חונכות, נציבות שוויון זכויות לאנשים עם מוגבלות עמותת נגישות ישראל ועוד. הסקר היה אנונימי. מי שרצה יכול היה להשאיר פרטי התקשרות על מנת לקבל את הממצאים, ואכן 52 סטודנטים (26% מהמדגם) ביקשו זאת.

איסוף הנתונים ארך כשבועיים וחצי (במהלך חודש מרץ 2017).

כל הנתונים רוכזו ונותחו ע"י מחלקת המחקר והערכה בבית איזי שפירא.

#### ממצאים :

#### 1. תפיסת וחווית מידת הנגישות של אתרים בקמפוס

הוצגה בפני הסטודנטים רשימת מקומות ברחבי הקמפוס. הסטודנטים עם מוגבלות שהשתתפו בסקר נתבקשו לדרג על סולם שבין 1 (כלל לא מסכים שנגיש) ל- 4 (מסכים מאוד שנגיש) עד כמה הם מרגישים שכל אחד מהמקומות נגיש עבורם.

למעלה ממחצית מהסטודנטים שנשאלו תופסים את המקומות השונים ברחבי הקמפוס כנגישים עבורם. היוצאים מהכלל הן חניות הנכים ומעונות הסטודנטים, הנתפסים כלא נגישים.

#### תפיסת מידת הנגישות של המקומות בקמפוס (מסכים + מסכים מאוד שנגיש) :

76% הסכימו שחדרי השירותים נגישים עבורם

71% קפיטריות נגישות עבורם

69% מזכירות הפקולטה נגישה

68% ספרייה נגישה

67% מרחבים פתוחים נגישים

62% אולמות וכיתות הלימוד נגישים

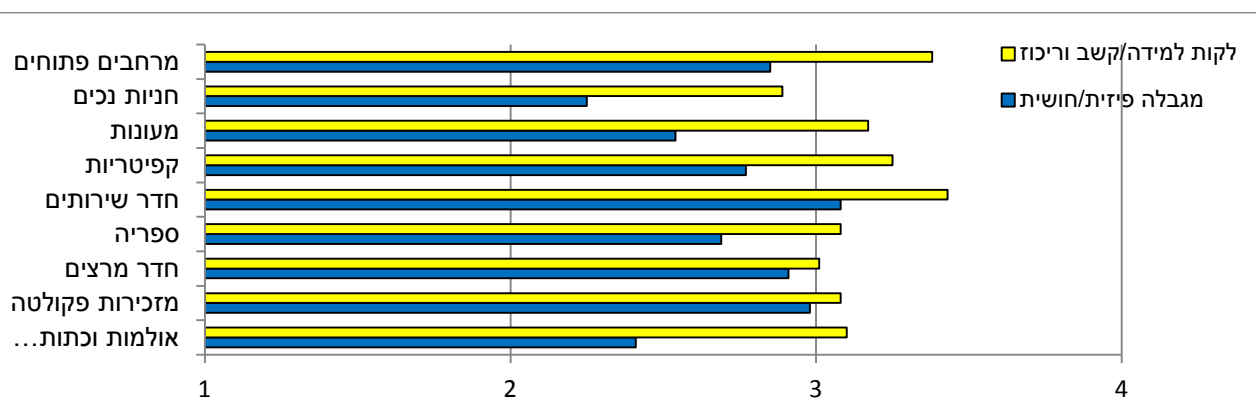
54% חדרי המרצים נגישים

28% חניות נכים נגישות

26% מעונות נגישים

סטודנטים עם מוגבלות פיזית ו/או חושית נותנים ציוני נגישות נמוכים יותר בהשוואה לסטודנטים עם לקויות למידה/קשב וריכוז ביחס לכל המקומות שנבדקו. כך למשל, בעוד שסטודנטים עם מוגבלות פיזית/חושית נתנו ציון ממוצע של 2.4 לנגישות האולמות וחדרי הלימוד הרי שסטודנטים עם לקויות למידה/הפרעות קשב וריכוז נתנו לאולמות וחדרי הלימוד ציון ממוצע של 3.1. לקפיטריות ניתן ציון נגישות ממוצע של 2.8 לעומת 3.3, בהתאמה. מגמת פערים זאת נמדדה ביחס לכל רשימת המקומות והאתרים ברחבי הקמפוסים.

גרף 1: תפיסת ההנגשה ברחבי הקמפוס – ציונים ממוצעים (1-4)



ניתנה בסקר אפשרות גם להתייחסות והערות אישיות ביחס לנושא ההנגשה של המתקנים והמרחבים בקמפוס. מרבית ההערות התייחסו לחוסר הנגישות של **כיתות הלימוד והאולמות** שקיבלה ביטוי בקרב סטודנטים עם מגוון מוגבלויות - "אין מספיק מקומות שמורים בכיתות ובאולמות וגם כשיש הם קרובים מידי למרצים או מתרגלים", "באולמות של ההרצאות יש הד שמקשה מאוד להתרכז", "מי שיש לו קושי שאינו פיזי אינו מקבל מענה – לא משריינים מקומות להפרעות קשב", נושא מקומות שמורים לליקוי שמיעה לא מטופל כראוי והאחריות נופלת על הסטודנט שחייב להגיע חצי שעה לפני השיעור כדי לתפוס מקום", "חסרה אקוסטיקה ברוב הכיתות", "ללקות ראייה צריך להתאמץ", "אין כניסה מיועדת לכיסאות גלגלים לקדמת הכיתה ולכן אני נאלצת לשבת מאחור".

גם נושא ה**ניידות בין הבניינים** ובתוך בנייני הלימוד קיבל ביקורת מרובה: "במכללה שאני לומד יש מעלון שהתפעול שלו מסובך ואני לא יכול לתפעל אותו לבד", "יש בניינים שהמעלית רחוקה מהכיתה עצמה", "המכללה שלי לא מותאמת לנכים ובעלי מוגבלויות פיזיות. המון בניינים ומדרגות ללא מעלית", "יש לי קושי להגיע לקמפוס העליון אם יש שיעור שם באמצע היום", "שיפועי הכניסה לבניינים עבור כסאות גלגלים לא תמיד נגישים".

נסכם פרק זה ע"י הבאת תגובתו האישית של אחד מהסטודנטים המתייחס לנגישות של מספר אתרים שונים ברחבי הקמפוס - "לימודים הכוללים עבודת מעבדה בעייתיים בלשון המעטה עבור סטודנט עם מוגבלות פיזית המתנייד בעזרת קביים או כיסא גלגלים. הן מעבדות הסטודנטים (במהלך התואר הראשון) והן מעבדות המחקר (ללימודים מתקדמים) אינן מונגשות והן בעלות תכנון ראשוני בעייתי לצורך הנגשה אד-הוק. בנוסף, אולמות הכנסים בעלי נגישות ביזיונית, המצריכה לא אחת את עזרת הזולת בכדי להיכנס לאולמות ועל-פי רוב אנשים עם מוגבלות פיזית מוצאים עצמם יושבים מבודדים בשורה האחרונה ללא אופציה להתקרב לשורות התחתונות. המודעות לכך גם מאוד נמוכה, פרסומי הכנסים אינם כוללים הערות על רמת נגישות האולם, או על הפתרונות המשפילים שנאלצים להתמודד איתם כאשר מגיע "בהפתעה" אורח עם מוגבלות פיזית. הקפיטריות אינן מונגשות, לא במיקומן הפיזי ולא מבחינת סידור המוצרים כך שאדם עם בעיית ניידות יוכל לעבור בין המדפים. אותו כני"ל לגבי הספריות - מדפי הספרים מסודרים באופן היוצר מעבר צר, שאינו מתאים לא למתנייד עם קביים כמוני, ובטח ובטח שלא לאנשים עם כיסא גלגלים. מכונות הצילום והמדפסות בעייתיות גם הן לגישה ושימוש".

## 2. תפיסת וחוויית ההנגשה של תחומי לימוד ואקדמיה

הסקר כלל 3 היגדים שהתייחסו לתחומי הלימוד והאקדמיה (אני מקבל את כל ההתאמות הלימודיות להן אני זקוק בשיעורים ובמבחנים), "אני יכול ללמוד כל מקצוע שאבחר – גם אם דורש הכשרה מעשית או עבודת מעבדה", "שקלתי לעזוב את החוג או המוסד בו אני לומד, בגלל העדר נגישות ו/או התאמות להן אני זקוק". הסטודנטים נתבקשו לדרג עד כמה הם מסכימים עם כל היגד על סולם שבין 1 כלל לא מסכים ל- 4 מסכים מאוד.

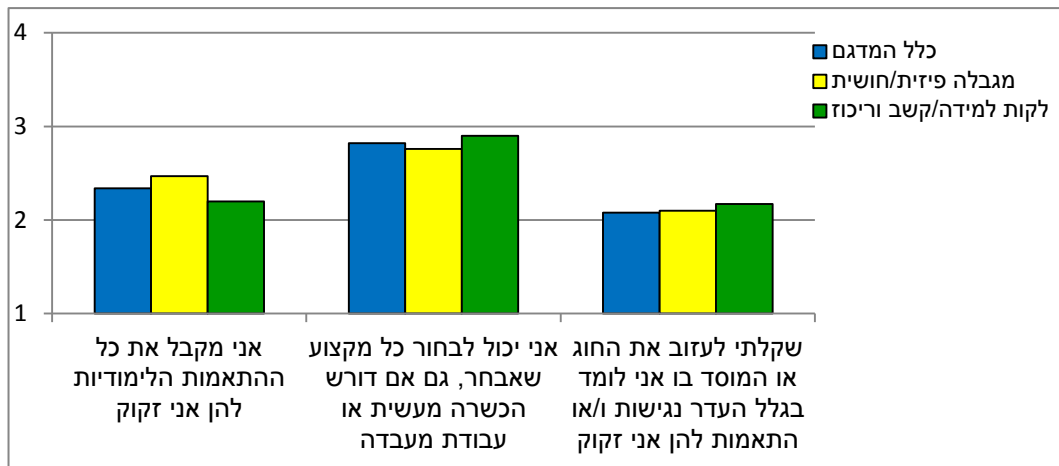
להלן ממצאי תפיסת וחוויית הנגישות בתחומי הלימוד והאקדמיה (מסכים + מסכים מאוד):

58% ציינו שהם יכולים לבחור כל מקצוע שיבחרו, גם אם דורש הכשרה מעשית או עבודות מעבדה.

42% ציינו שהם מקבלים את כל ההתאמות הלימודיות להן הם זקוקים.

33% שקלו לעזוב את החוג/מוסד בגלל העדר נגישות ו/או התאמות להם הם זקוקים.

גרף 2 : תפיסת ההנגשה בתחומי לימוד ואקדמיה – ציונים ממוצעים (1-4)



סטודנטים עם לקויות למידה/קשב וריכוז פחות מקבלים את ההתאמות להן הם זקוקים (ציון ממוצע של 2.5 לעומת 2.2). בשני המדדים הנוספים אין הבדל בין שתי הקבוצות.

המדגם כאמור היה בנוי ברובו מסטודנטים עם לקויות למידה / הפרעות קשב וריכוז. לכן, רוב ההערות האישיות של הסטודנטים נסובו סביב חוסר מתן התאמות ללקויות אלו (דיסגרפיה, דיסלקציה, דיס-קלקוליה, קשיי קריאה, שגיאות כתיב, בעיות זיכרון וכו'): "סטודנט ללא הערכת זמן מסיים לפני סטודנט בעל לקות למידה ועושה רעש במהלך המשך הבחינה, עכשיו תדמיין את זה כפול 50 סטודנטים..", "מרצים לא מתחשבים בבדיקה בסטודנט לקוי למידה", "ירדו לי 9 נקודות על טעויות חישוב כשאני מאובחן שאני מחליף אותיות ומספרים", "מבחנים שלמים מבוססים על זכירת פרטים אוטוריים ובגלל הלקות שלי אני לא יכול לזכור פרטים ולשלוף אותם", "מרצים תמיד אומרים שהם אוטומטית נותנים ציון טוב יותר למבחנים מסודרים. הם לא מודעים לזה שיש דיסלקציה ודיסגרפיה", "אני מקבלת הקראה של טקסט במבחן אבל אני לא מתורגלת בזה בקורס עצמו ולא מתורגלת בזה במבחנים", "ההתאמות הן רק בעזרה במבחן אבל לא במהלך הקורס עצמו".

גם סטודנטים עם מוגבלות פיזית/חושית פוגשים את חוסר ההנגשה האקדמית: "בגלל בעיה פיזית נאלצתי להוסיף שנת לימודים כי לא יכולתי לעשות את ההכשרה המעשית של התואר", "הכיתות לא מותאמות לליקויי שמיעה", "כסטודנטית כבדת ראיה רוב הקורסים לוו בשקופיות על הלוח, ללא האפלה אפילו חלקית, והתייחסו אליהן במהלך ההרצאות, דבר שפגע ביכולת שלי להבין ולעקוב. ביקשתי אינספור פעמים מהמרצים ובמזכירות..".

סטודנטים עם מוגבלות נפשית גם התייחסו לחוסר ההנגשה בתחומי הלימוד והאקדמיה הנוגעת למוגבלות שלהם: "אני חושבת שהאוניברסיטה לא מעניקה סיוע לבעלי מוגבלויות נפשיות כלל. מעבר להערכת זמן במבחנים, יש להכיר בבעיה בצורה שתבדיל את הסובלים מהפרעות נפשיות משאר הסטודנטים, כך שניתן יהיה להעניק לנו סיוע רחב

יותר לבעיות הקשות מהן אנו סובלים. אני מרגישה שאם היה לי את הסיוע הנכון מצדכם, הייתי מצליחה למצות את הפוטנציאל שלי טוב יותר, אך לצערי בשום תחום לא ננקטים צעדים לסייע ככל הניתן עבורנו. חשוב שתדעו שזה שמגבלה נפשית אינה נראית לעין, זה לא אומר שצריך להתעלם ממנה. כיום ישנו דגש על נגישות למוגבלים פיזית, שזה דבר נפלא, אך בעיניי אין לקפח את המוגבלים נפשית, ויש למצוא פתרונות שיסייעו גם לנו ולבעיות שאנו סובלים מהן המשליכות על תפקודנו והשיגינו האקדמיים".

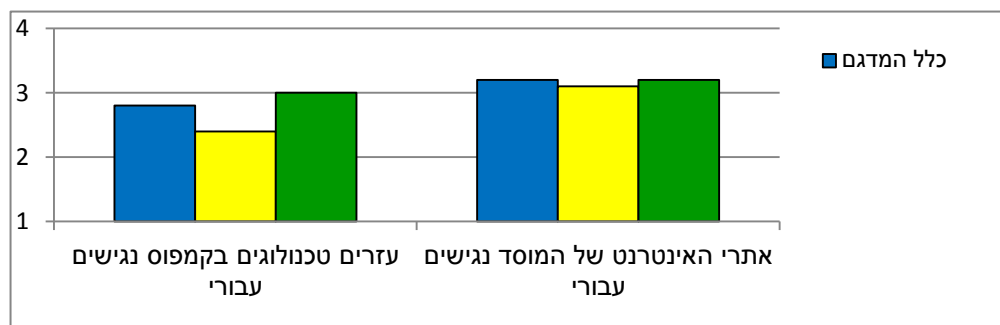
### 3. תפיסת וחווית ההנגשה הטכנולוגית

הסקר כלל שני היגדים שהתייחסו לתחומי הנגשה הטכנולוגית (כל העזרים הטכנולוגיים הפזורים ברחבי הקמפוס נגישים עבורי (מדפסת, מכשירי צילום, מחשבים וכו')", "אתרי האינטרנט של המוסד בו אני לומד נגישים עבורי (אתרי הרשמה, אתרי הקורסים, אתר הספרייה, מידע אישי ועדכוני"). סטודנטים נתבקשו לתת ציון בין 1 כלל לא מסכים ל-4 מסכים מאוד עם ההיגד.

למעלה ממחצית מהסטודנטים שהשתתפו בסקר ציינו שהטכנולוגיה בקמפוס מונגשת עבורם:

77% ציינו שאתרי האינטרנט (הרשמה, קורסים, ספרייה, מידע אישי וכו') נגישים עבורם.  
60% ציינו שכל העזרים הטכנולוגיים הפזורים ברחבי הקמפוס נגישים עבורם.

גרף 3: תפיסת ההנגשה הטכנולוגית – ציונים ממוצעים (1-4)



הציונים הממוצעים שנתנו סטודנטים עם מוגבלות פיזית/חושית לתפישת הנגישות של העזרים הטכנולוגיים הפזורים ברחבי הקמפוס (מחשבים, מכונות צילום, מדפסות וכו') נמוכים מהממוצעים שניתנו ע"י סטודנטים עם לקויות למידה/קשב וריכוז (ממוצע 2.4 לעומת ממוצע 3.0 שנתנו סטודנטים עם לקויות למידה/הפרעות קשב וריכוז). אין הבדלים מובהקים בין שתי הקבוצות בתפישת הנגישות של אתרי האינטרנט.

סטודנטים רבים התייחסו בהערותיהם האישיות לנושאי הטכנולוגיה. ביקורות רבות התייחסו ל**אתרי האינטרנט** שנתפסו כישנים ולא ידידותיים למשתמש: "האתר נוראי, כל קורס מנוהל במערכת ממוחשבת שונה", "האינטרנט לא עובד חלק באקדמיה", "האתר מיושן ולא ידידותי", "האתרים אינם נגישים", "האתר לא ערוך לכבדי ראייה".

ביקורות נוספות התייחסו להעדר **חומרים הלימודיים/קורסים באתר**, וגם שכבר קיימים הם לא תמיד נגישים: "סריקה המקראות מרושלת. לא שמו לב שהטקסט קטוע בצדדים או שבהגדלה הפיקסלים גדלים ולא ניתן לקרוא אותם", "אין חומר לימודי נגיש", "לרוב ההרצאות והתרגולים אין אפשרות מקוונת לחזור לחומר. חסרות הרצאות בוידאו וספרים מקוונים", "אני נאלץ להעדר רבות והפקולטה לא מספקת הקלטות מה שהופך את ההשלמה של החומר לבלתי אפשרית".

ביקורת הופנתה גם כלפי **העזרים הטכנולוגיים** ברחבי הקמפוס – תוך התייחסות למגוון רחב של אספקטים (כמות, מיקום, פריסה, עלויות וכו') - "יש מחשב מתקדם אחד בספריה ועוד 4 מיושנים עם תקלות חוזרות", "מחשב ממוקם בספריה לעיני כולם מה שמונע פרטיות", "חדר טכנולוגיה ללקויי למידה הוא בתשלום!", "יש אפשרות למחשב עם המחשה אבל הוא כבד וקשה לסחוב אותו לכיתה המבחן", "אני קצר רואי וחייב לשבת ליד הלוח. לא תמיד יש שקעי חשמל בקרבת הלוח כדי לחבר לפטופ", "צריך לבנות עמדות מיוחדות לסטודנטים עם כיסאות גלגלים".

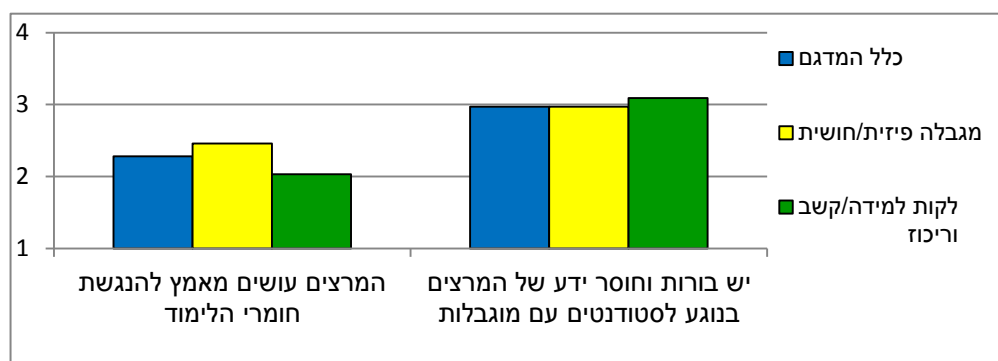
#### 4. תפיסת וחווית יחס המרצים

הסקר כלל שני היגדים שהתייחסו ליחסם של המרצים (המרצים עושים מאמץ להנגיש את חומרי הלימוד", "אני מרגיש שיש בורות וחוסר ידע של מרצים בנוגע לסטודנטים עם מוגבלות").

ממצאי הסקר מצביעים על כך שמרבית הסטודנטים חשים שיש בורות וחוסר מאמץ מצד המרצים:

- 68% מרגישים שיש בורות וחוסר ידע של המרצים בנוגע לסטודנטים עם מוגבלות.
- 39% מכלל המדגם מסכימים שהמרצים עושים מאמץ להנגיש את חומר הלימוד.

גרף 4: תפיסת יחס מהמרצים – ציונים ממוצעים (1-4)





בהערות האישיות של הסטודנטים, רבים התייחסו לכך שיש אמנם מרצים שמשדלים לעזור ולסייע, אך זה כלל לא מאפיין את כל המרצים. מעבר להערות ספציפיות ביחס להתנהלות שיעור/הרצאה, עבודות כיתה, מבחנים, בדיקת עבודות וכיו' של מרצה זה או אחר, קיימת בקרב סטודנטים עם מוגבלות תחושה שהיחס הכללי של המרצים כלפי סטודנטים עם מוגבלות לוקה בחסר:

"ההערה העיקרית היא חוסר מודעות. חוסר המודעות מצריך מהסטודנט המבקש את העזרה וההתאמות להפוך לנציג הסברה מהלך על-מנת שיזכה להתייחסות, גם בדברים שהיו אמורים להיות מובנים מאליהם", "המרצים אינם מכירים במגבלותיו של הסטודנט הלומד את הקורס שהם האחראיים עליו. כל סטודנט מוגבל צריך לפנות למרצה ולהסביר לו את מצבו.. די מביך ומעמיד במצב לא נעים", "המרצים לא קיבלו כלים להתמודד. התשובות שלהם מעצבנות ומתנשאות", "יש מרצים שלא באים לקראת, לא מתחשבים במגבלה שלי ואפילו מקשים", "אני תלויה בחסדים של כל מרצה באופן אישי", "חלק חסרי סבלנות וצוחקים כשאני שואל שאלות", "הבעיה מול המרצים זה שהאקדמיה נותנת להם חופש בלתי מוגבל גם אם זה אומר לדרוך על זכויותיהם של סטודנטים ולמעשה לעבור על החוק במדינת ישראל. נוצר מצב מגוחך בו המרצה נמצא מעל החוק".

#### 5. תפיסת וחווית חיי החברה בקמפוס

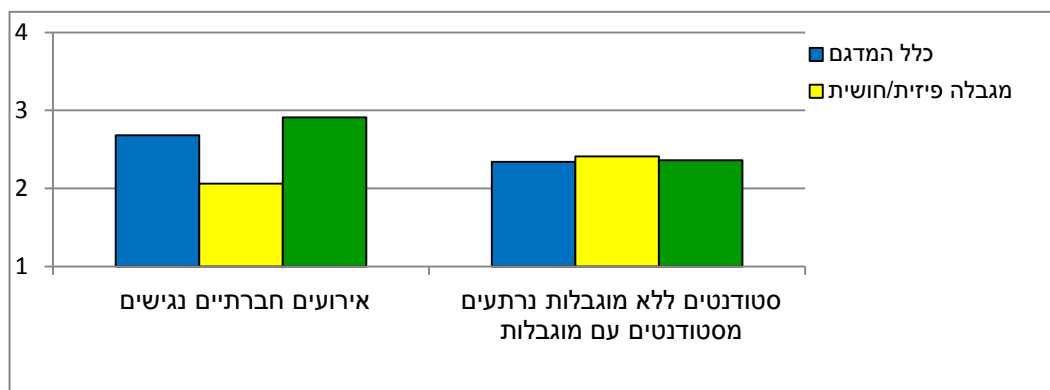
הסקר כלל שני היגדים שהתייחסו לחיי החברה בקמפוס (אירועים חברתיים בקמפוס נגישים לאנשים עם מוגבלות (הופעות, יום סטודנט, טקסים, פעילויות חברתיות וכו'), "לעיתים אני מרגיש שסטודנטים ללא מוגבלות נרתעים מסטודנטים עם מוגבלות".

רוב הסטודנטים עם מוגבלות לא תופסים את חיי החברה בקמפוס כפתוחים ונגישים עבורם:

42% מכלל המדגם מסכימים שאירועים חברתיים בקמפוס נגישים לאנשים עם מוגבלויות.

38% מכלל המדגם דיווחו שהם לעיתים מרגישים שסטודנטים ללא מוגבלות נרתעים מסטודנטים עם מוגבלות.

גרף 5 : תפיסת חיי החברה בקמפוס – ציונים ממוצעים (1-4)



קיים הבדל בין האופן בו סטודנטים עם מוגבלות פיזית/חושית תופסים את הנגישות של אירועים חברתיים בקמפוס לעומת האופן בו הם נתפסים ע"י סטודנטים עם לקויות למידה / קשב וריכוז. סטודנטים עם מגבלה פיזית/חושית נתנו ציון ממוצע של 2.1 לעומת ציון ממוצע 2.9 שנתנו סטודנטים עם לקויות למידה/קשב וריכוז.

גם במישור החברתי תחושת ההדרה אינה גורפת, וחלק מהסטודנטים ציינו בהערותיהם האישיות שיש להם חברים לספסל הלימודים ומתייחסים אליהם כשווה בין שווים. מנגד, סטודנטים אחרים כן ביטאו את תחושת ההדרה החברתית וחוסר ההנגשה של אירועים חברתיים בקמפוס:

*"אין לי עם מי ללמוד למבחנים ולא עם מי להגיש מטלות וזה מאד פוגע ביי", "אני רואה שסטודנטים רבים עם מוגבלות מרגישים בידוד וניכור מסטודנטים ללא מוגבלות ולא פעם מתבטאים בצורה פוגענית כלפיהם", "בהופעות כמו יום הסטודנט, אין אפשרויות ישיבה לצפייה בהופעה למי שלא יכול לעמוד הרבה זמן", "אני מוותרת הרבה פעמים על השתתפות בכנסים וטקסים שאינם חובה וכמובן על אירועי בידור", "עולה גם השיקול הכלכלי – אם אני מתקשה בגלל המגבלה שלי למצוא עבודה אז גם קניית כרטיסים לאירועים מצטבר לסכום הכבד, בנוסף להוצאות על חומרי לימוד", "אין זה פלא שעל פי רוב הסטודנטים עם מוגבלות מוצאים עצמם מגיעים לאירוע ומגלים שאינם יכולים להיות חלק ממנו, או להיות חלק בתנאים שאינם נוחים ועם פתרונות אד הוק משפילים".*

6. תפיסת חווית התמיכה לסטודנטים עם מוגבלות

הסקר כלל שני היגדים שהתייחסו לתמיכה כללית לסטודנטים עם מוגבלות (אני מרגיש שיש לי למי לפנות במוסד הלימודים בכל הקשור למוגבלות שלי", "אגודת הסטודנטים במוסד בו אני לומד קשובה לסטודנטים עם מוגבלות").

פחות ממחצית מהמדגם חשים שיש להם למי לפנות במוסד בו הם לומדים בנושע למוגבלות שלהם:

49% מכלל המדגם ציינו שיש להם למי לפנות במוסד הלימודים בכל הקשור למוגבלות שלהם.

32% דיווחו שאגודת הסטודנטים במוסד בו הם לומדים קשובה לסטודנטים עם מוגבלות.

ביקורות רבות הופנו כלפי **הממסד** ונציגיו: "אין הרגשה של התחשבות מצד המערכת הכללית", "אין הרגשה שהדברים שלי מטופלים, ולוקח המון זמן" "אין שום הענות מצד המזכירות ואין לי למי לפנות אלא לדיקאן", "יש עו"ס מדהימה אך היא אינה רשאית לספק לי את הנדרש כדי להצליח להתגבר על המגבלה שלי", "כל אחד עושה רק מה שהוא חייב. כמו פקידים בבנק", "מדברים גבוה גבוה ולא מיישמים כלום בשטח".

ביקורות נשמעו גם כלפי **אגודות הסטודנטים**: "אגודות הסטודנטים הן חסרות תועלת", "אגודות הסטודנטים לא רואות את הסטודנטים עם המוגבלות כלל", "האגודה לא תומכת אלא מתעסקת יותר בפן הכיופי של לימודים", "פניתי לאגודת הסטודנטים ולא קיבלתי שום עזרה".

## **7. מרכזי התמיכה**

מודעות למרכז תמיכה:

77% מהמדגם מודעים לקיומו של מרכז תמיכה במוסד בו הם לומדים. לא הסתמנו אין הבדלים בשיעורי המודעות בין גברים ונשים או בין קבוצות הגיל השונות.

פניה למרכז תמיכה:

81% מהמודעים (שהם 63% מהמדגם) פנו למרכז תמיכה לקבלת סיוע (n=127). לא הסתמנו הבדלים בשיעורי המודעות בין גברים ונשים או בין קבוצות הגיל השונות.

סיבות לפניה למרכז התמיכה (% מתוך הפונים):

95% מהפונים פנו לקבלת התאמות לימודיות

19% פנו למטרות של הנגשה פיזית

18% בעקבות יחס שלילי של מרצה

9% בעקבות סיבות חברתיות

3% בעקבות קשיים נפשיים

שביעות רצון ממרכז התמיכה:

68% מהפונים למרכז התמיכה מרוצים (33% מרוצים מאוד ו- 35% מרוצים)

32% מהפונים אינם מרוצים (23% לא כ"כ מרוצים ו- 9% בכלל לא מרוצים).

חלק מהסטודנטים שיבחו את מרכז התמיכה על התמיכה האישית והאקדמית – "מרכז התמיכה במכללה שבה אני לומדת יחד עם גרעין הסמן הם עוגן עבורי בלימודים. ייתכן שבלעדיהם לא הייתי מצליחה בלימודי", "מרכז התמיכה ב... הם יוצאים מהכלל", "מרכז התמיכה עזר לי אישית", "הם מקסימים ומתאמצים מאד, אבל הבעיה שאין להם כוח מול האקדמיה והמרצים", "מנסה לעזור אך עדיין יש פערים בין הצרכים שלי לבין מה שהמרכז עוזר לי", "עו"ס עוזרות מאוד ותומכות".

מנגד, סטודנטים אחרים ביקרו את מרכזי התמיכה על העדר יידוע בזכויות, מתן פתרונות חלקיים והעדר התייחסות לצרכים אישיים – "ביזיון, ההתנהלות כמו פס יצור" "גיליתי במקרה אחרי מספר שנים שאפשרי מענה על בחינה במחשב עם רישום מסובך מראש. לא היה ידוע לי כלל", "השירותים שמציע מרכז התמיכה ישנים ולא באמת מתאימים ללימודים במחלקות קטנות. לא הציעו לי מעולם הקראה או שיכתוב של מבחן שהיה עוזר לי מאוד. כמו כן אני זכאי לסטודנט מלווה ובמשך 4 שנות לימודים מעולם הם לא יכלו לספק לי את זה", "בפועל – לא שווה כלום", "עושים מה שהם חייבים ולא יותר".

#### קבלת סיוע יזום על ידי מרכזי תמיכה:

הסקר ביקש לבחון עד כמה מרכזי התמיכה יוזמים מתן עזרה בתחומי טכנולוגיה וחברה. לכן, כל הסטודנטים שפנו למרכז התמיכה (N=127) נשאלו עד כמה מרכז התמיכה סייע בקבלת עזרה טכנולוגית ייחודית המותאמת לצרכי אותו סטודנט, וכן עד כמה מרכז התמיכה התעניין או סייע בנושאים חברתיים.

53% ציינו שמרכז התמיכה יזם סיוע בעזרה טכנולוגית.  
27% ציינו שמרכז התמיכה יזם סיוע בנושאים חברתיים.

#### מסקנות

1. הממצאים של הסקר מצביעים על כך שבמוסדות להשכלה גבוהה בארץ אין כיום התייחסות להנגשה מכלילה. כלומר, קיימת כיום התייחסות להנגשה פיזית וטכנית אך עצם קיומה הוא לא מספיק. לא פעם ישנה הנגשה אך היא אינה נתפסת כמכבדת (כניסה לאולם מדלת אחורית, רמפה שאינה בזווית נוחה, מעלון מסורבל וכו'). אך מעבר לנושא הפיזי, ממצאי הסקר מצביעים על הכרח להתייחס גם לפרמטרים אנושיים ושירותיים. הכרחי לאמץ גישה הוליסטית המתייחסת למגוון תחומי ההנגשה (פיזי, חברתי, אקדמי, טכנולוגי, שירותי וכו') על מנת לאפשר שילוב מלא של סטודנטים עם מוגבלויות.
2. המדגם בסקר זה אינו מייצג. עם זאת נכללו בו מגוון של סטודנטים עם מוגבלויות שונות (מוגבלויות פיזיות, חושיות, נפשיות, בריאותיות, לקויות למידה והפרעות קשב וריכוז) – חלק מהמוגבלויות נראות לעין וחלקן לא. מגוון זה מצביע על כך שכמו שאין מוגבלות

אחת יחידה, כך גם ההנגשה לא יכולה להיות כפס ייצור אחיד. לפיכך, חשוב להבחין בין המוגבלויות השונות ולבחון את הצרכים הייחודיים שיש לכל מוגבלות.

3. המדדים של נגישות אקדמית ויחס המרצים זוכים לציונים בינוניים. באחריות המוסדות האקדמיים להקנות למרצים ולסגל האקדמי תודעת שירות וכלים שיאפשרו להם לתת מענה ראוי ומכבד למגוון הצרכים השונים.

4. שיעורים גבוהים של סטודנטים עם מוגבלות מודעים לקיומם של מרכזי תמיכה במוסד בו הם לומדים. עם זאת, מרכזי התמיכה נתפסים בעיקר ככתובת להתאמות לימודיות. מרכזי התמיכה אינם נתפסים כגוף שירותי ואינם נותנים מענה למגוון הצרכים הנחוצים להשתלבות מלאה של סטודנטים עם מוגבלות.

5. 202 סטודנטים עם מוגבלות ענו על סקר זה. יש להניח שמספר הסטודנטים עם מוגבלות הלומדים במוסדות להשכלה גבוהה בישראל גבוה בהרבה. עם זאת, הסטודנטים שכן בחרו להשתתף ולענות על הסקר הביעו עניין רב בסקר ותוצאותיו (מילאו את השאלון במלאו, פירוט רבות בשאלות הפתוחות, ביקשו להתעדכן בתוצאות הסקר). מעורבות הסטודנטים עם מוגבלות הכרחית וחיונית בשיפור הנגישות של המוסדות האקדמיים בישראל, ונראה שהרצון להיות מעורבים ופעילים בא גם מהסטודנטים עצמם.