

פארק חברים

פארק חברים הנגיש של רעננה

גן שעשועים נגיש ומשלב
בפארק רעננה

שוש קמינסקי, ד"ר מישל שפירא
בית איזי שפירא

החברת הופקה תודות לתמיכת
קרן אריסון בפיתוח הארצי של הפרוייקט

Special thanks to
The Richard Pratt z"l and the Pratt Foundation
and
The David and Fela Shapell Family Foundation
for their support for this project

החוברת נכתבה על בסיס תוצרי ועדות תכנון שאותן הובילו:

- ד"ר מישל שפירא, מנהלת סנוזלן ועיצוב הסביבה, בית איזי שפירא
- נעמי ורבולוף, לשעבר עובדת קהילתית, ביחידה לפיתוח קהילתי, בית איזי שפירא
- חיה טופף קדושים, עובדת סוציאלית קהילתית, המחלקה לעבודה סוציאלית קהילתית, האגף לשירותים חברתיים, עיריית רעננה.
- עופרה ליכטנרטיט, מנהלת המחלקה לעבודה סוציאלית קהילתית, האגף לשירותים חברתיים, עיריית רעננה.
- שוש קמינסקי, מנהלת היחידה לפיתוח קהילתי, בית איזי שפירא
- אבי שחם, לשעבר סמנכ"ל כספים ומינהל, בית איזי שפירא



עריכה לשונית: אלישבע מאי

עיצוב וגרפיקה: פרסום וליש

הדפסה: גרפילי

תשע"א – 2011

תודות

ברצוננו להודות לאנשים ולגופים, שסייעו לנו בשלבים שונים של תכנון הרעיון והוצאתו אל הפועל:

ליזמית הרעיון: נעמי סטוצ'ינר
מייסדת ונשיאה של בית איזי שפירא

בעת תהליך התכנון

לאנשים שהובילו את תהליך התכנון הפיסי: מבית איזי שפירא: מישל שפירא, אבי שחם, שוש קמינסקי, נעמי ורבלוף ומהאגף לשירותים חברתיים בעיריית רעננה: עופרה ליכטנטריט וחיה טופף קדושים;

לאנשים שהיו מעורבים בשלבים שונים של התכנון הפיזי: האדריכלים אמיר בלום ואלה, מהנדסת העיר ליה רודניצקי, נציגי קרן קיימת לישראל: משה מוכתר וג'סיקה לאוסון, מנכ"לית קרן שלם ריבה מוסקל ואבי רמות משק"ל. תודות גם לקורלי לויין וכרמית כהנא, יחיאל וייס, בתיה שרף, דרורית בן יצחק, אדיר כוכב, יעל מיס, רבקה סגל, איריס פריבה, עופר נצח, שירי עובד, אלעד שוורץ ושני אודנה שהתגייסו למאמץ להתאים המתחם למגוון צרכים מיוחדים ותרמו מנסיונם המקצועי והאישי.

למשתתפי צוות התכנון החברתי:

- צוות גני ילדים:
נאוה חרס, נרי אדמוני, מירי שליטין, טובה אלדר, הגר הוט, עדנה קרני, פרלה פודחני, ג'ודי לויין, אלונה הינב, שרון ויצמן, אסטל סלויין, יפעת דבי-סבג.
- צוות חינוך יסודי:
לינדה כהן, שגית כ"ץ, ליליאנה בבצ"ק, רונית צפתי, תמי אהרון, רבקה שובל, שרית אורן, מיכל כהן, תמי ג'ורנו, סוזי רוטמן, נורה פימשטיין.
- צוות חינוך בלתי פורמלי:
אנה לרנר, אלה ביאר, דורון מרום, רבקה סגל, לואיז גבע, רות ז'ק, מדריכי בני עקיבא.
- צוות הסברה:
הגר הוט, מרסלו לויין, יפעת סרנה, סוזי דרוו, רוז'ה הינב, אביאל ויצמן, שלומית צור, לאה הרוש, רונית צפתי, שגית כ"ץ, ליהי פסטרנק, לינדה שמעוני, אודליה גרנות, ציפי עמית, שרית אורן.



בעת הובלת תהליך היישום והפצת הרעיון

הצוות שיישם את המודל החברתי והמשיך בפיתוחו:
עדי נוי, רונן כהן ואסנת לוי.

אנשי המקצוע ברעננה אשר חברו ליישום התוכנית:
חניתה דרור מנהלת מחלקת גני ילדים באגף החינוך, ונורית דנינו מנהלת מחלקת חינוך יסודי באגף החינוך, סיגל מצר תלמי מנהלת מחלקת נוער וצעירים באגף תרבות נוער ופנאי.

תודה לדב בייגל מנהל פארק רעננה ולצוות הפארק אשר מסייע ומעורב בכל הפעילות המתקיימת בפארק.

תודה מיוחדת לבלה צור חברת מועצת העיר וממונה על אגף הרווחה, רעננה אשר היתה שותפה, תמכה וסייעה לאורך כל הדרך.

רשויות וגופים המעוניינים בייעוץ ובהדרכה
בתהליכי פיתוח פארק או גן שעשועים נגיש פיזית ומשלב חברתית
מוזמנים ליצור קשר עם
היחידה למשפחה וקהילה בבית אידי שפירא
טלפון: 09-7701200
דוא"ל: park@beitissie.org.il



חלום שהפך למציאות

כבוד גדול נופל בחלקי לברך על הפקת חוברת זו, שמהווה כלי עזר שימושי לכל יזם המבקש לקדם וליישם את נושא שילוב ילדים עם צרכים מיוחדים בפעילות פנאי בקהילה.

פארק חברים הוא התגשמות של חלום אשר התחיל לפני למעלה מ-15 שנה. בתפיסתנו הקהילתית התלבטנו כיצד ניתן לשלב ילדים עם צרכים מיוחדים בפעילות פנאי שגרתית בקהילה ולאפשר להם ליצור קשרים עם ילדים אחרים. לאחר שנחשפנו לרעיון של "Let All the Children Play", התחלנו לבחון כיצד ניתן ליצור את האווירה המתאימה שתאפשר לילדים לשחק ביחד, תוך התחשבות ביכולותיהם הפיזיות והקוגניטיביות השונות. תודות למשפחת אלון על תרומתם להקמת הפארק.

הרעיון צבר תאוצה והתחלנו במסע חיפוש אחר פרוייקטים דומים בארץ ובחו"ל. גילינו שלא מספיק למצוא ציוד ומתקנים נגישים המתאימים לילדים עם צרכים מיוחדים, אלא חייבים לשלב בגישת הנגישות הפיזית גם את הנגישות החברתית – יש לבנות אווירה שילדים ילמדו וייהנו לשחק ביחד.

פארק חברים נולד מתפיסה זו ומאמונה עמוקה שאכן ניתן להגשים חלום זה – ולוה בהרבה עבודת הכנה עם סקטורים שונים בקהילה כדי למקסם את השילוב וההנאה של כל הילדים. עיריית רעננה, וראש העיר הקודם, מר זאב בילסקי, התחברו לרעיון וסייעו רבות בכל התהליך – וכמובן פרויקט כזה דורש שותפים נוספים רבים, משוגעים לדבר.

אני רואה בחוברת זו ובהעתקת הרעיון והמודל של פארק חברים למקומות אחרים בארץ ובחו"ל, צעד נוסף בהגשמת החלום של כל ילד הזכות לשחק עם ילדים אחרים, בגינת משחקים קרובה לביתו, המותאמת לצרכיו המיוחדים.

בברכה,

נעמי סטוצ'ינר

נשיאה מייסדת בית איזי שפירא



תוכן עניינים

5	פתח דבר – נחום חופרי, ראש העיר רעננה
6	הקדמה – ג'ין יודס, מנכ"לית בית איזי שפירא
8	חלק א': רקע תיאורטי
8	1. הבהרת מושגים
10	2. פעילות פנאי כמקום מפגש טבעי לשילוב חברתי
11	3. נגישות
12	4. סטיגמות ודעות קדומות
12	5. סיכום
13	6. מקורות
14	חלק ב': תהליך התכנון
14	1. רקע
14	2. אוכלוסיית היעד
15	3. עקרונות התכנון
16	4. תכנון הנגישות הפיזית
22	הכנת הפרוגרמה המפורטת
22	שלב ההקמה של הפארק – הוצאת התכנון מהכוח אל הפועל
25	5. תכנון הנגישות החברתית
27	חלק ג': "פארק חברים": מנוף לעיצוב עמדות ולשינוי חברתי
27	1. מודל הנגישות החברתית
28	2. הפעילות הספונטנית
32	3. קידום העצמאות: פעילות פנאי והעשרה במסגרות החינוך המיוחד
34	4. פעילות במערכת החינוך לשינוי ולעיצוב עמדות
45	5. פעילות הסברה קהילתית-חברתית
48	6. תשתיות להפעלת התכנית
57	נספחים
59	1. פירוט המתקנים
65	2. ברושור
67	3. פוסטר נגישות חברתית
68	4. פוסטר נגישות פיזית
69	5. דף הסברה לציבור
70	6. תקנות נגישות לגני שעשועים נגישים



פתח דבר

אחת הגאוות של העיר רעננה הינה פעילותו של "פארק חברים", הייחודי והראשון מסוגו בארץ, המציע פעילות משותפת לילדים בעלי צרכים מיוחדים עם ילדים בקהילה.

פארק חברים, שהוקם בפארק רעננה בשיתוף "בית איזי שפירא", כולל מתקני שעשועים והרפתקאות איכותיים המיועדים כולם לילדים עם מוגבלויות וצרכים מיוחדים. על שטח המשתרע על כ-8 דונם מוצבים עשרות מתקנים יעודים בהם יכולים נכים בכיסאות גלגלים ועם מוגבלויות אחרות, להינות ולשפר את מיומנותיהם הפיזיות. בין שפע המתקנים, מגלשות, רשתות טיפוס, מוטות גלישה, נדנדות ייחודיות, קרוסלה מותאמת, תופים, פעמוני רוח, גופים בעלי תהודה ועוד. כולם נבנו על עקרונות הנגישות והבטיחות ומאפשרים עצמאות לילדים, לצד הזדמנות למפגש חברתי עם בני הקהילה כולה.

"פארק חברים" הינו סמל לחזונה של העיר רעננה, הפועלת ומשקיעה רבות בתחום הנגישות והבטיחות במטרה לאפשר את שילובם של בעלי נכויות בקהילה באופן מלא. אנו מאמינים כי מוטלת עלינו החובה והאחריות להביא לשינוי חברתי ולהבטיח כי לכל אדם הזכות להזדמנות שווה להשתלבות בחיי קהילה ולצמיחה אישית.

אני מברך על שיתוף הפעולה הפורה בין עיריית רעננה לבית "איזי שפירא", אשר הוליד את פארק חברים ומקדם לאורך השנה תוכניות חינוכיות בבתי ספר ותוכניות קהילתיות רבות, כדי להעלות את המודעות בחברה ולרתום רבים למען קידום זכויותיהם ואיכות חייהם של אנשים בעלי מוגבלויות.

נחום חופרי

ראש העיר רעננה



הקדמה

"פארק חברים" הוא גן שעשועים נגיש ומשלב, ראשון מסוגו בישראל, הממוקם בתוך פארק רעננה, והמיועד לציבור הרחב. ייחודו של הפארק בכך, שהוא משלב תפיסה של הנגשה פיזית יחד עם פעילות מתוכננת של הנגשה חברתית ומאפשר מפגש חווייתי בין ילדים בעלי טווח רחב של יכולות.

הרעיון להקמת "פארק חברים" הוא פרי יוזמתה הברוכה של נעמי סטוצ'נר, המייסדת והנשיאה של עמותת בית איזי שפירא.

רעיון השילוב החברתי הוא אחד מערכי הליבה המרכזיים של בית איזי שפירא, שעליו מושתת חזון הארגון "לחולל שינוי ולפעול למען חברה המבטיחה לילדים ובוגרים עם מוגבלויות שונות את הזכות למרב ההזדמנויות לצמיחה ולהשתתפות בחיי הקהילה". החזון החברתי, שהארגון חרט על דגלו, כמו גם רבות מפעילויותיו, הוביל אותו לשמש שותף מוביל בתהליכי התכנון וההפעלה של "פארק חברים".

עיריית רעננה חברה לרעיון, כחלק מתפיסה עירונית כללית של קהילה נגישה, והקצתה בפארק רעננה מתחם להקמת פרויקט ייחודי זה. מחלקות העירייה השונות נרתמו לשותפות ולקחו חלק פעיל וחשוב בכל שלבי התכנון והביצוע של התכנית, זאת לצד צוות מבית איזי שפירא, הורים ואנשי מקצוע. לחלום חברו שותפים נוספים מהארץ ומחו"ל: קק"ל, JNFUK, עמותת **Let All The Children Play**, קרן שלם, קרן פראט וקרן אריסון.

המתחם כולו הונגש הן לילדים עם צרכים מיוחדים מגוונים והן להורים ולמלווים עם מוגבלויות שונות. ההנגשה החברתית מיושמת באמצעות תכניות הסברה חינוכיות וחברתיות, המכוונות לחזק מספר עקרונות בסיסיים המבטיחים שילוב חברתי וליישמם בקרב הציבור:

- טיפוח ערכים הומניים:

שוויון, שינוי עמדות, הסרת סטיגמות, סובלנות וכבוד הדדי.

- חיברות:

יצירת מפגשים אקטיביים, בלתי אמצעיים, בין כל הילדים, לפיתוח חברויות, להתמודדות עם אתגרים חברתיים ולמציאת מסגרות התייחסות חדשות.

- ביטחון:

מקום שבו ילדים עם מוגבלויות יכולים להרגיש מוגנים, בטוחים בעצמם ובטוחים בסביבתם.

- אתגרים והזדמנויות למשחק משותף במרחב הפתוח,

לפיתוח מיומנויות אישיות וחברתיות, מקום לפגוש אחרים ולחלום חלומות.



“פארק חברים” הוא מודל ומנוף להקמה של גני שעשועים נגישים ומשלבים בכל רחבי הארץ. לשם כך, תהליך העבודה תועד במלואו, החל משלב התכנון וההקמה הפיזית ועד להפעלת תכנית ההנגשה החברתית, כפי שבוצעה בשנים האחרונות. דגם העבודה הייחודי שהופעל בפארק הועלה אף הוא על הכתב. המודל המוצע להלן כולל את הלקחים שהופקו במהלך תקופת ההרצה ואת המלצותיו של צוות ההפעלה.

בשנים האחרונות חברו לרעיון נציגי הביטוח הלאומי, קרן שלם, פיס ירוק וקרן אריסון והוקם צוות ארצי בפועל לקידום הקמתם של גני שעשועים נגישים בישראל. אנו מאמינים כי שותפות אמיצה זו העוסקת הן באיגום פיזי של משאבים והן בתוכנית החברתית של הפארק מהווה מנוף חשוב בהפצת הרעיון ומימושו.

אנו מקווים, כי חוברת זו תהיה כלי עזר שימושי לכל היזמים המבקשים לקדם וליישם את הרעיון של שילוב ילדים עם צרכים מיוחדים בפעילות פנאי בקהילה.

החוברת נחלקת לשלושה חלקים:

חלק א':

רקע תיאורטי

חלק ב':

תהליך התכנון של “פארק חברים” על שני היבטיו – התכנון הפיזי והתכנון החברתי.

חלק ג':

“פארק חברים” כמנוף לשינוי עמדות ולשינוי חברתי.

בסוף החוברת מובאים נספחים:

דוגמאות של חומרים שונים שהופקו במהלך העבודה.

ג'ין יודס

מנכ"לית בית אידי שפירא



רקע תיאורטי

1. הבהרת מושגים

שוויון ושילוב

בשנת 1998 חוקקה הכנסת את חוק "שוויון זכויות לאנשים עם מוגבלות". החוק מבוסס על עקרון יסודי, אשר לפיו: "זכויותיהם של אנשים עם מוגבלות ומחויבותה של החברה בישראל לזכויות אלה, מושתתות על ההכרה בעקרון השוויון, על ההכרה בערך האדם שנברא בצלם ועל עקרון כבוד הבריות". מטרתו של החוק: "לעגן את זכותו של אדם עם מוגבלות להשתתפות שוויונית ופעילה בחברה בכל תחומי החיים, וכן לתת מענה הולם לצרכיו המיוחדים באופן שיאפשר לו לחיות את חייו בעצמאות מירבית, בפרטיות ובכבוד, תוך מיצוי מלוא יכולתו".

האידיאל המרכזי המונח בבסיסו של רעיון השילוב הוא האמונה, כי לאנשים עם מוגבלויות יש את הזכות להיות חלק מהחברה ומהקהילה שבה הם גדלים וחיים. חוק השוויון מבטא שינוי בגישה החברתית כלפי אנשים עם צרכים מיוחדים: מגישה הרואה את האדם עם המוגבלות כחי בחסד בשולי החברה לגישה הרואה אותו כבעל זכויות, שווה לכל אדם אחר. גישה זו מטילה על החברה אחריות למצוא דרכים שתאפשרנה לאדם עם המוגבלות השתלבות פעילה, ככל האפשר, בכל תחומי החיים, תוך התאמת הסביבה והשירותים החברתיים לצרכיו המיוחדים.

חוקים שונים העלו את נושא שילובם של ילדים עם צרכים מיוחדים על סדר היום הציבורי. בשנת 1996 ניתן בבית המשפט העליון פסק דין עקרוני, המשמש אבן דרך בקידום זכויותיהם של ילדים עם צרכים מיוחדים לשוויון ולשילוב. בפסק הדין נאמר, בין היתר: "בעבר שררה ההשקפה כי הנכה הוא שונה, ועל כן יש לטפל בו תוך הפרדה מהחברה (seperate but equal). כיום, שורת ההשקפה כי יש לשלב את הנכה בתוך החברה ולהבטיח לו שוויון של הזדמנות (integrated and equal)... הנכה הוא אדם שווה זכויות. אין הוא מצוי מחוץ לחברה או בשוליה. הוא חבר רגיל בחברה שבה הוא חי".

תנאי חיוני להשתתפות פעילה ושוויונית בחיי החברה היא נגישות פיזית וחברתית, המבטיחה לילד עם צרכים מיוחדים ליהנות מכל שירות המוצע לחברה, בכלל זה גני שעשועים ופארקים ציבוריים.

נורמליזציה (normalization)

עקרון הנורמליזציה מגדיר את זכותם האנושית של אנשים עם צרכים מיוחדים לחיות בתנאי חיים שיהיו קרובים, ככל האפשר, לנורמות ולדפוסים המקובלים בקהילה שבה הם חיים, בסביבה המגבילה כמה שפחות ומונעת בידוד והדרה חברתית (Perrine & Nirje, 1985).



שילוב (integration):

מושג המבטא את ההיפך מסגרגציה (בידול). אימוץ עקרון הנורמליזציה מוביל לחתירה בלתי נלאית לשילובם של אנשים עם צרכים מיוחדים בקהילה ובחברה, בכל תחומי החיים, כמו: דיור, תעסוקה, חינוך ופעילות פנאי. השילוב מאפשר לאנשים עם צרכים מיוחדים להיות שווים חובות ושווי זכויות, מעורבים חברתית, פעילים ותורמים לקהילה (רמות, 1984). תהליך השילוב נועד למקסם את פוטנציאל ההשתתפות האישית של כל אדם בדרם המרכזי של תרבותו (Wolfensberger, 1972).

הכלה חברתית (social inclusion)

(יש המתרגמים את המושג ל"הכללה חברתית"). המושג "הכלה" מתייחס ליכולתו של אדם להימצא ביחסי גומלין חיוביים עם אנשים בסביבתו, להתקבל למסגרות רגילות המתאימות לבני גילו ולהשתתף בהן, תוך התאמת התנאים לצרכיו המיוחדים הנובעים ממוגבלות שכלית, גופנית, נפשית או חברתית. כל זאת, במטרה ליצור את התנאים שייסיעו לאנשים עם מוגבלות להשיג אוטונומיה, עצמאות תפקודית ואיכות חיים לפי צורכיהם ורצונותיהם האינדיווידואליים (הוצלר, יעקב, אלמוסני וברגמן, 2001). הכלה חברתית כרוכה בהסרת מחסומים חברתיים בדרך לשילוב, ביניהם עמדות שליליות בקהילה כלפי אנשים עם מוגבלות ועמדות מסתייגות של הורים לילדים עם וברי מוגבלויות כלפי רעיון השילוב. הכלה חברתית מפתחת סביבה תומכת, המאפשרת נגישות שוויונית למשאבים קהילתיים. שילוב והכלה חברתית הם ערכים אותם אנו מאמצים או דוחים על בסיס תפיסתנו את אופייה של החברה שאליה אנו שואפים. חברה המאמצת ערכים של שוויון, שילוב והכלה חברתית מבטיחה את חוסנה הקהילתי והחברתי.

שילוב והכלה חברתית בקרב ילדים

שילוב והכלה חברתית תורמים לכל הילדים בחברה ולא רק לילדים עם צרכים מיוחדים. קהילה הפועלת ברוח של שילוב והכלה חברתית מנחילה ערכים אלה לדורות הבאים. האמונה הרווחת היא, כי ככל שהילד צעיר יותר בהיכנסו לתכנית שילוב – הרווח החברתי יהיה גדול יותר (Wilkinson, 1982). השילוב מעצב ערכים תרבותיים ועמדות בקרב הציבור וכן תחומי חיים שונים ומאפשר קבלת הבדלים. ילדים הנמצאים בפעילויות משלבות עם ילדים עם מוגבלות רוכשים הרגלי סיוע, פתיחות, סבלנות וסובלנות. התנסות במגע עם ילדים שונים מקדמת אצל ילדים "רגילים" יכולת לתפקד בחברה הטרוגנית, מצמצמת סטיגמות ודעות קדומות שליליות, מגבשת דעות חיוביות כלפי השונה ומפתחת תובנות המסייעות בהתמודדות עם השונות (חן, שולמן והד, 1990). השתלבות בקהילה מספקת לילדים עם צרכים מיוחדים הזדמנות לקשרים חברתיים ולהשתייכות למסגרת טבעית של בני גילם ומעלה את סיכוייהם לרכוש חברים בקהילה המקומית שבה הם חיים. המפגש הבלתי אמצעי עם ילדים בני גילם מאפשר לילדים עם צרכים מיוחדים להכיר בנקודות הדמיון המשותפות להם ולילדים אחרים, תורם לדימוי עצמי חיובי ולחיוויית הישג ובטחון, ומזמן אפשרויות לפיתוח כישורים חברתיים ותקשורתיים, עצמאות וכישורי חיים. להורים תפקיד חשוב בעיצוב העמדות החברתיות של ילדיהם, במיוחד בגיל הצעיר. המפגש המשלב מאפשר היכרות קרובה יותר בין הורים לילדים עם צרכים מיוחדים לבין הורים אחרים בקהילה. במקרים רבים, תכניות שילוב נכשלות עקב התנגדותם של הורים. בקרב הורים לילדים "רגילים" ההתנגדות נובעת, לרוב, מחוסר מידע, מסטיגמות ומדעות קדומות. אך גם הורים לילדים עם מוגבלות עלולים



להתנגד לשילוב מתוך חשש, שילדיהם לא יתקבלו בחברה ה"רגילה" ויחוו דחייה ובדידות. פעילות יזומה של עיצוב ושינוי עמדות, הטומנת בחובה הזדמנויות למגע ולקשר בלתי אמצעי, עשויה לתרום לשינוי חיובי בעמדות של הורים ולנכונותם לקחת חלק פעיל בתהליך זה. שינוי זה מקרין על המסרים הערכיים שהורים מעבירים לילדיהם.

2. פעילות פנאי כמקום מפגש טבעי לשילוב חברתי

פנאי הוא אחד מתחומי החיים החשובים לרווחתו של כל אדם והוא מהווה רכיב מאיכות חיים טובה. בשנת 1998 התקבלה ההצהרה הבינלאומית על חינוך לפנאי לאוכלוסיות עם צרכים מיוחדים. פנאי נתפס כאחד התחומים שבהם יש לדאוג להזדמנויות שוות לכל ואין למנוע אותו מאיש בגלל גיל, מצב בריאות או מגבלה גופנית. השתתפות בפעילות פנאי בקהילה מאפשרת לכל אדם להרחיב את הרשת החברתית שלו, להיות חלק מהחברה הרחבה ולא להיות בשוליה, להיות מועצם ולא מוחלש. הצורך בפעילות פנאי אינו פוחת אצל ילד עם צרכים מיוחדים. להיפך, השתתפות בפעילות פנאי בקהילה מספקת לילדים עם צרכים מיוחדים הזדמנות להיות מעורבים בפעילויות פנאי שגרתיות ויומיומיות עם כל ילדי הקהילה, להשתתף באירועים בעלי משמעות קהילתית ולחוות חיים בעולם רב-תחומי ורב-תרבותי, כפי שיכול כל ילד אחר. גן שעשועים הוא מקום טבעי ונורמטיבי, המאפשר לכל ילד, אך בעיקר לילד עם צרכים מיוחדים, התנסויות עשירות, מפתח יכולות ומפגיש בינו לבין ילדים אחרים.

גן השעשועים כמקדם שילוב והכלה חברתית:

כאמור, משחק בגן השעשועים הוא רכיב חשוב בבילוי שעות פנאי בחייהם של ילדים. המשחק משפיע באופן ישיר על רווחה פיזית, נפשית, רגשית וחברתית. עבור ילדים בגיל הרך ובשנים הראשונות של גילאי בית הספר, המשחק בגן השעשועים מזמן פעילות שמטרתה הנאה, כיף וסיפוק מידי. לרוב, גן השעשועים מאפשר משחק לא תחרותי, כאשר ההנאה היא בעיקר מעצם המשחק ולא מתוצאותיו. בנוסף לכך, גן השעשועים מאפשר לילדים חקירה והתנסות של הסביבה הפיזית והחברתית שלהם.

המשחק בגן מהווה חוויה התפתחותית וחברתית המתרחשת באופן ספונטני ואקטיבי במספר תחומים:

■ בתחום הסנסו-מוטורי:

המשחק מאפשר לילד מגע ישיר עם סביבתו, מחדד ומפתח את חושיו.

■ בתחום הקוגניטיבי:

המשחק מאפשר לילד ללמוד תכונות שונות של חפצים וחומרים, להכיר אותם ולהפעיל אותם וכן מפתח את דמיון הילד.

■ בתחום הרגשי:

המשחק מאפשר לילד לחוות חוויות מרגשות המעשירות את עולמו הפנימי.

■ בתחום החברתי:

המשחק בגן השעשועים מאפשר לילד לפעול במערכת יחסי גומלין עם ילדים אחרים. הילד לומד להכיר ילדים אחרים, ביניהם ילדים שונים, להמתין לתורו, לגלות סבלנות וסובלנות לאחר.



¹ ההצהרה נכתבה על ידי ארגון הנופש והפנאי הבינלאומי.

קיימות עדויות רבות לכך, שפעילויות משחק משלבות הן בעלות ערך רב ביותר מנקודת מבט התפתחותית (Wilkinson, 1982). בהתייחס לסביבות משחק, שילוב פירושו שילד עם מוגבלות וילד ללא מוגבלות משחקים יחד באותו מתחם ומתנסים בקשר חיובי ביניהם. קשר זה תורם להיכרות ולמודעות, המובילים לשינוי חיובי בעמדות, בקבלה ובהבנה. התנסויות אלו מפחיתות את השימוש בתוויות (סטיגמות) כלפי ילדים עם מוגבלויות. למידה זו מקרינה גם על הורים וגם על ילדים אחרים ללא מוגבלויות.

היווצרותם של קשרים חברתיים היא אחת ממטרות השילוב, אך אין להשאיר זאת ליד המקרה ולהניח, כי השהייה במתחם משותף תוביל לאינטראקציה חברתית. יש צורך ליזום תכניות המעודדות יצירת קשרים חברתיים בסביבות פנאי משלבות וליישמן (Schleien, Green & Stone, 2002 ; Ashman & Elkins, 1994).

חוקרים גורסים, כי יש חשיבות להתחלת השילוב כבר בגיל צעיר, כאשר ילדים במסגרות החינוך ה"רגילות" טרם פיתחו דעות קדומות ביחס לילד עם מוגבלות. התנסות בשילוב בגיל צעיר מגדילה את הסיכוי, שגם בעתיד הילד עם המוגבלות יצליח להשתלב בצורה טובה במסגרות "רגילות".

במציאות הקיימת, רוב גני השעשועים הקיימים אינם מותאמים לילדים עם צרכים מיוחדים ואינם נגישים עבורם. לדוגמה, ילדים עם מוגבלות פיזית מתקשים למצוא מתקנים המותאמים ליכולותיהם המוטוריות; ילדים עם לקויות ראייה מתקשים להתמצא באופן עצמאי בגן השעשועים או למצוא פעילויות ההולמות את יכולותיהם. רוב גני השעשועים אינם אטרקטיביים דיים עבור ילדים עם קשיים קוגניטיביים ואינם מספקים להם גירויים מעוררי מוטיבציה לפעילות פיזית וחברתית. כמו כן, ילדים עם רגישות חושית עלולים לצמצם את השתתפותם החברתית.

לקהילה יש מחויבות לקדם את שילובם של ילדים עם צרכים מיוחדים בפעילות פנאי. זאת, באמצעות זיהוי אוכלוסיות אלו, התאמה והנגשה של הפעילויות ברמה הפיזית והחברתית. כדי שגן השעשועים יהווה מקום מפגש טבעי לשילוב יש להנגישו ולהתאימו לאוכלוסיות עם צרכים מיוחדים.

3. נגישות

המילה "נגישות" באנגלית היא **Accessibility** ומורכבת משתי המילים: **access** – גישה ו-**ability** – יכולת. משמעה, יכולת לגשת למקום מסוים או מידת הקלות והנוחות שאנשים יכולים להגיע למקום מסוים.

בחוק שוויון זכויות לאנשים עם מוגבלות התשס"ה – 2005 (תיקון מס' 2) נגישות מוגדרת כ"אפשרות הגעה למקום, תנועה והתמצאות בו, שימוש והנאה משירות, קבלת מידע הניתן או המופק במסגרת מקום או שירות או בקשר אליהם, שימוש במתקניהם והשתתפות בתכניות ובפעילויות המתקיימות בהם, והכל באופן שוויוני, מכובד, עצמאי ובטיחותי".

נגישות פיזית או חושית היא הצד הטכני ומשמעה תכנון הסביבה הפיזית, כך שיתאפשר לאדם עם מוגבלות לנוע ממקום למקום באופן העצמאי ביותר והאפשרי עבורו. נגישות חברתית משמעה פתיחת השערים לכל מי שרוצה להיכנס, תוך אמונה שלמה במשפט "בזכות ולא בחסד".



בעוד שנגישות פיזית היא תחום שבו השינוי מהיר יותר ובולט לעין, הרי שנגישות חברתית ושינוי תפיסה הם תהליכים שהשינוי בהם איטי ביותר ולא תמיד נראה לעין. נגישות חברתית אפשרית רק בחברה שבה לא קיימות סטיגמות ודעות קדומות שליליות כלפי אנשים עם מוגבלויות. עם זאת, במצבים רבים, נגישות פיזית היא תנאי מקדים לנגישות חברתית. נגישות ושוויון הן מילים נרדפות, כי המשמעות האמיתית של נגישות אינה רק נגישות פיזית ושימוש בעזרים טכנולוגיים. המשמעות האמיתית היא שוויון הזדמנויות, היכולת לבחור ולבצע, או לא לבצע, פעולות יומיומיות, כשם שאנשים אחרים בוחרים ומבצעים אותן. מתן הזדמנות שווה לכל אדם באשר הוא לקחת חלק בכל הפעילויות, בכל תחומי החיים, בקהילה ובחברה. כל אלו הן הזדמנויות שאינן עומדות לפני אנשים עם נכויות בגלל חוסר נגישות.

4. סטיגמות ודעות קדומות

בדרך כלל, פגישה עם אדם מוגבל ושונה היא מצב בלתי מוכר ובלתי מובן לרוב האוכלוסיה. הפגישה מערערת את המקובלות הקיימת בסביבה. יוצא הדופן אינו תואם את המורגלות, הציפיות ומבנה החיים. גישה מסורתית מקובלת רואה את האדם הנכה או המוגבל כחסר אונים, תלוי בזולת, נטל על המשפחה והחברה, זקוק לטיפול ולהשגחה. לא מצפים ממנו לעמוד ברשות עצמו, לא מאמינים ביכולתו לתרום לחברה ומתעלמים ממאמציו להיות פעיל בה. בני אדם נוהגים להתייחס לנכה באמצעות מומו. מום מסוים כמו מצביע לא רק על עצמו אלא על פגמים בחשיבה, בהבנה ובהתנהגות החברתית. הנכות הפיזית עלולה להיהפך לסימן היכר לכלל האישיות. דחיית החברה את השונה והחריג, והסטיגמה המוטלת עליו, מתוך רתיעה או הגנת יתר, מחבלים בהתפתחותו של השונה, פוגמים בדימוי העצמי שלו ובסיכוייו להשתייך לקהילה ולפתח חיי חברה תקינים. לפי נציבת שוויון זכויות לאנשים עם מוגבלות לשעבר, ד"ר דינה פלדמן, המהפך הנדרש הוא מעבר מאבחון היחיד לאבחון הסביבה, מעבר ממושגים של פתולוגיה למושגים של איכות חיים ותכנון סביבתי, מסגנון עבודה פטרוני לשותפות מלאה עם בעלי המוגבלות עצמם. כל זאת, כדי להסיר את המחסומים והחסמים ולאפשר תנועה חופשית ועצמאית, התמצאות מרבית, תפקוד ותקשורת פתוחה, ומעבר למרחב חיים אופטימי יותר ונגיש לכל.

5. סיכום

על אף הדין המתרחב והולך בנושאי שוויון זכויות לאנשים עם מוגבלות, בשילוב ובהכלה חברתית, עדיין ארוכה מאוד הדרך למימוש הרעיון בחיי היומיום. הקושי בשילוב נעוץ בשני היבטים עיקריים:

- **נגישות פיזית:** מקומות רבים עדיין אינם נגישים עבור אנשים עם צרכים מיוחדים. תכנון מראש, שבו מובאים בחשבון צורכיהם של אנשים עם צרכים מיוחדים, יכול לפתור את מרבית בעיות הנגישות ולאפשר לילדים ולבוגרים להפוך לחלק מחיי הקהילה.
- **נגישות חברתית:** השילוב עדיין אינו מובן מאליו. תהליך שינוי העמדות הוא איטי. סטריאוטיפים וסטיגמות, המלווים אנשים וילדים עם צרכים מיוחדים, עדיין רווחים בחברה ומהווים מחסום, לעיתים בלתי חדיר, להשתלבותם החברתית.



1. משרד מבקר המדינה, דו"ח מבקר המדינה, 4/2002.
2. הוצלר י', יעקב ת', אלמוסני י' וברגמן א' (2001). מדריך לשילוב ילדים עם מוגבלות בבית הספר ובקהילה, מכון מופ"ת.
3. חן מ', שולמן ש' והד ש' (1990). שילוב תלמידים חריגים בחינוך הרגיל. בתוך דנילוב י'. (עורכת). תכנון מדיניות החינוך – ניירות עמדה והחלטות ועדת הקבע של המזכירות הפדגוגית. ירושלים: משרד החינוך והתרבות עמ' 107-83.
4. פלדמן ד', דניאלי-להב י' חימוביץ ש', (2007). גישות החברה הישראלית לאנשים עם מוגבלות בפתח המאה ה-21, ירושלים, משרד המשפטים. נציבות השוויון לאנשים עם מוגבלות.
5. אבישר ג', רמות, א', (1984). לקט מאמרים בנושא נורמליזציה אינדיבידואליזציה אינטגרציה, ירושלים, משרד העבודה והרווחה. השירות למפגר.
6. Perrine, B. & Nirje, B. (1985). **Setting the record straight: A critique of some frequent misconceptions of the normalization principle.** Australian and New Zealand Journal of Developmental disabilities 11 (20): 69-74
7. Schleien, S., Green, F., Stone, C. (2002). **Making friends within inclusive community recreation programs.** TASH Connections, 28 (7/8), 16-23. Accession Number:J44554.
8. Ashman, A, Elkins, J, (1994). **Educating children with special needs**, New York; Sydney, Prentice Hall.
9. Wilkinson P. F. (1982). **Providing integrated play environments for disabled children: A design or attitude problem? In:** P. Bart, A. Chen & G. Francescato (Eds.). *Knowledge for design: Proceedings of the 13th Environmental Design Research Association Conference.* College Park: University of Maryland, 329-338.
10. Wolfensberger, W. (1972). *The principle of normalization in human services.* Toronto: National Institute on Mental Retardation.

לקריאה נוספת:

11. בקר עדה ודווידי ליזי. המשחק בגיל הרך, מתוך אתר בגיל הרך www.gilrach.co.il
12. גולן מיכל וברזון מרים (2004). הערכת שביעות רצון של הורי פעוטות עם צרכים מיוחדים המשולבים במעונות יום ובמשפחתונים בקהילה. מפגש לעבודה חינוכית-סוציאלית, 19, עמ' 31-11.
13. וייס אפרת והראובני אייל, ישראל 2003: בלי גישה לנכים
<http://www.ynet.co.il/articles/0,7340.L-2827358,00.html>
14. ליכטבראון ורדה, (2000). דימוי עצמי והתנהגות מסתגלת אצל אנשים מפגרים המשתתפים בפעילות פנאי עם אנשים רגילים. עבודת גמר לקבלת תואר מוסמך, אוניברסיטת חיפה.
15. כהן, רונן, (2004). הקשר בין השתתפות של קבוצת מנהיגות נוער בתוכנית לשינוי עמדות כלפי אנשים עם נכויות, לבין שינוי עמדות, דימוי עצמי ומיקוד שליטה, עבודת גמר לקבלת תואר מוסמך, רמת-גן, אוניברסיטת בר-אילן.
16. Nirje, B. (1969). The Normalization principle and its human management implications. In: Kugel, R. & Wolfensberger, W. (Eds.) **Changing patterns in residential services for mentally retarded.** Washington DC. President's Committee on Mental Retardation.
17. Petty H. & Sadler J. (1996). **The integration of children with Down Syndrome in mainstream primary schools: Teachers, knowledge, needs, attitudes and expectations,** Down Syndrome Research and Practice.; 4(1); 15-24.
18. The National Center on Accessibility. (2002). **Access to Play Areas.** www.ncaonline.org/playground/play.htm



תהליך התכנון

1. רקע

"פארק חברים", הממוקם בפארק רעננה, מהווה מודל חלוצי וייחודי של גן שעשועים נגיש ומשלב, המיועד לילדים עד גיל 12. הפארק מיישם תפיסה של נגישות והכלה חברתית, הן בתהליכי התכנון הפיזי והחברתי והן בפעילות המתקיימת במקום מאז פתיחתו לציבור. פרויקט "פארק חברים" צמח על בסיס ערכים של שילוב ושוויון, המבטאים גישה חברתית נאורה, המטילה על החברה אחריות למצוא דרכים שיאפשרו לילד עם המוגבלות השתלבות פעילה, ככל האפשר, בכל תחומי החיים. זאת, תוך התאמת הסביבה הפיזית והחברתית לצרכיו המיוחדים. התאמת הסביבה החברתית משמעה, בין היתר, הסרת מחסומים פיזיים וחברתיים המונעים את שילובם של הילדים. האמונה העומדת בבסיס הרעיון היא, כי לכל הילדים, בלא כל קשר לרמת יכולתם, זכות לבלות יחד את שעות הפנאי שלהם בסביבה בטוחה, מהנה ומאתגרת המותאמת לצורכיהם. בישראל, במציאות של היום, מרבית גני השעשועים אינם נגישים פיזית לילדים עם מוגבלות או למלווים עם מוגבלות. בנוסף לכך, דעות קדומות שליליות, הנפוצות בסביבה החברתית, מהוות מחסום המונע מהורים וילדים עם צרכים מיוחדים להגיע לגן השעשועים ולקחת בו חלק פעיל. פרויקט "פארק חברים" מציג תפיסה המאמינה, כי נגישות פיזית היא תנאי הכרחי לנגישות חברתית, אך ללא פעילות שיטתית ליצירת נגישות חברתית ושוויון זכויות לא יתרחש השילוב הלכה למעשה. הנגשה חברתית תורמת לאוכלוסיית הילדים עם הצרכים המיוחדים ולבני משפחותיהם. אך לא זאת בלבד. להנגשה החברתית יש חשיבות רבה ותרומה חברתית משמעותית להגברת המודעות של הקהילה כולה ולעיצוב חברה מכבדת וסובלנית, המאפשרת לכל אחד מחבריה להשתתף באופן פעיל בכל תחומי החיים.

2. אוכלוסיית היעד

גן השעשועים הנגיש תוכנן לשימושם של ילדים עד גיל 12:

- ילדים עם צרכים מיוחדים ובני משפחותיהם;
- ילדים מהקהילה ובני משפחותיהם;
- מעונות יום שיקומיים, גנים ובתי ספר לחינוך מיוחד;
- מסגרות חינוך רגיל;
- תנועות נוער;
- מסגרות ומפעלים של החינוך הבלתי פורמלי (מועדוניות, צהרונים, קייטנות).

החלום של היוזמים והמבצעים הוא, כי בכל רחבי ישראל יהיו גני שעשועים נגישים ומשלבים, המאפשרים לילדים עם צרכים מיוחדים לקחת חלק בחיי היום יום של בני גילם בקהילה.



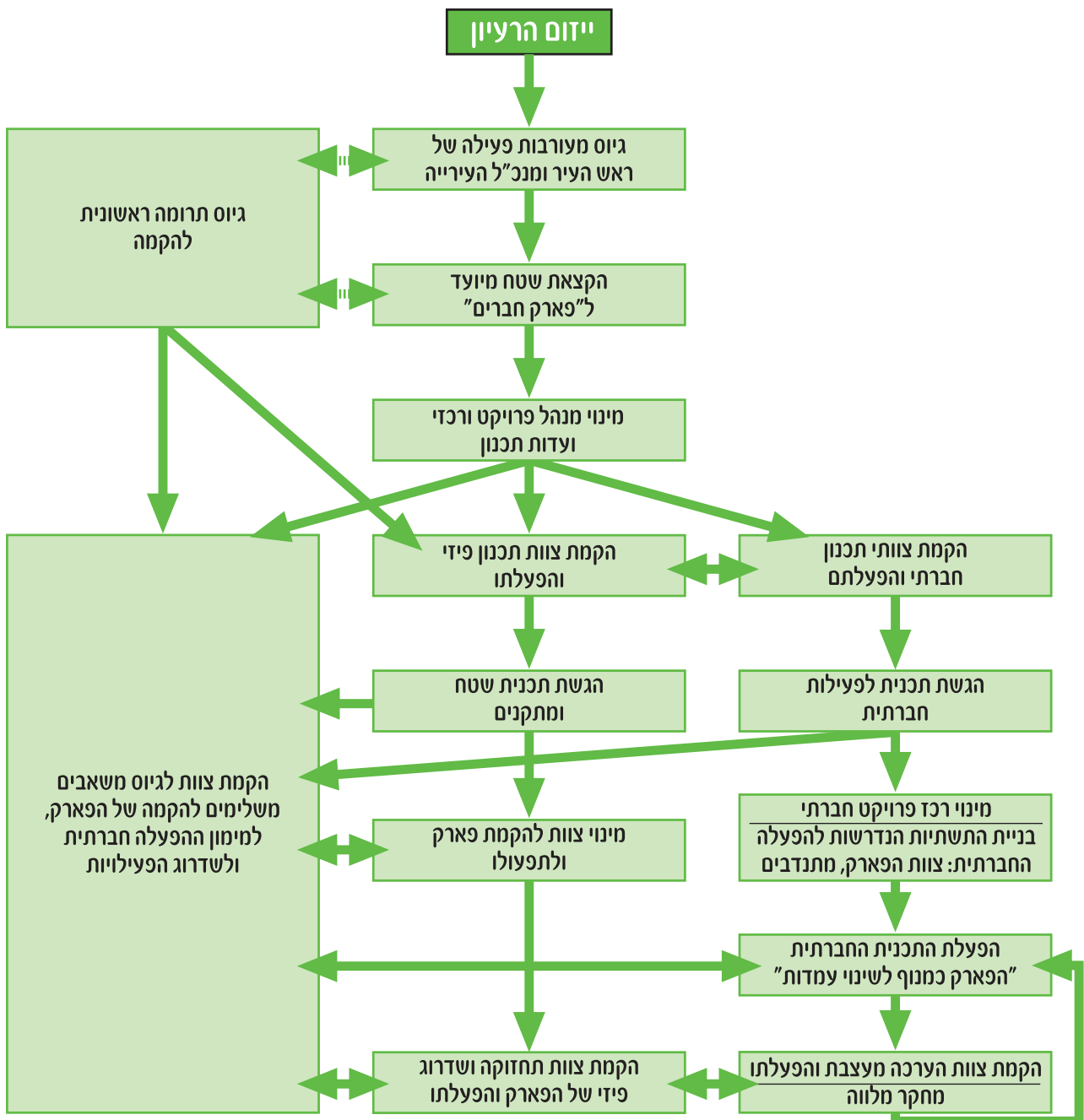
3. עקרונות התכנון

החל משלב גיבוש הרעיון היה ברור, כי הקמת פארק שעשועים נגיש ומשלב מחייבת התייחסות, בו-זמנית, לשני היבטים הקשורים זה בזה; נגישות פיזית ונגישות חברתית, כאשר ההנחה היא שנגישות פיזית בלבד אינה מספקת.

מתוך תפיסה זו, נוהל תהליך התכנון בשני מסלולים מקבילים: מסלול התכנון הפיזי ומסלול התכנון החברתי.

הפרויקט נוהל על ידי שני צוותי תכנון. צוות תכנון פיזי, שנוהל על ידי עובדים בכירים מבית איזי שפירא וצוות התכנון החברתי, שנוהל על ידי עובדת קהילתית מבית איזי שפירא ועובדת קהילתית מעיריית רעננה.

את תהליך ייזום "פארק חברים" ותכנונו, על כל היבטיו, אפשר להציג בתרשים הבא:



העקרונות שהנחו את צוותי התכנון:

- **שילוב של ידע מקצועי וידע התנסותי:** בתהליך התכנון הייתה התייחסות לחשיבות ולתרומה הייחודיים ולניסיון החיים האישי, שהביאו עמם משתתפים שהם אנשים בוגרים עם צרכים מיוחדים.
- **שיתוף הורים:** בתהליך התכנון שולבו הורים לילדים עם צרכים מיוחדים וכן הורים לילדים ממערכות החינוך ה"רגילות".
- **תכנון מערב:** בצוותים לקחו חלק אנשי מקצוע ממסגרות החינוך המיוחד והחינוך ה"רגיל" וכן אנשי מקצוע מומחים ממערכות וארגונים שונים בעלי ידע ייחודי בילדים עם מוגבלויות שונות (לדוגמה אלי"ע – ילדים עיוורים וכבדי ראייה). כל אלה תרמו לעיצוב פתרונות ההולמים את צרכי הילדים ותפקודם.
- **ההיבט הפיזי וההיבט החברתי משלימים זה את זה ושזורים זה בזה:** העבודה התייחסה בו-זמנית לזיקה שבין ההיבטים הפיזיים והחברתיים. המידע שזרם בין שני התחומים שימש למשוב וכתשומה להמשך התכנון.
- **שילוב חברתי:** אחד העקרונות המרכזיים שהנחו את צוותי התכנון היה התפיסה, כי הפעילויות צריכות להתאים גם לילדים עם צרכים מיוחדים וגם לילדים אחרים ושעליהן להתקיים באותו מתחם ובאותו זמן.
- **התייחסות לכל סוגי הנכויות.**

4. תכנון הנגישות הפיזית

תהליך התכנון וההקמה של ההיבט הפיזי נוהל על ידי מרפאה בעיסוק, בעלת מומחיות בתחום התאמת הסביבה, וסמנכ"ל כספים ומינהל מבית איזי שפירא. התהליך נמשך למעלה משנה ובמהלכו לקחו חלק יועצים ומומחים שונים.

שלב התכנון:

לשם הובלת תהליך התכנון הוקמה ועדת תכנון פיזית, שמטרתה:

- לתכנן גן שעשועים ציבורי, המיועד לפעילות חברתית ולבילוי שעות הפנאי ומותאם לילדים עם צרכים מיוחדים בגילאי שנה ועד 12.
- לעצב גן שעשועים אשר יהיה מקום למפגש משלב בין ילדים עם ובלי צרכים מיוחדים ויאפשר קשר חברתי אקראי, חד-פעמי, מתוכנן או מתמשך בין ילדים עם יכולות שונות ובני משפחותיהם.
- לעצב עקרונות אשר ינחו את תכנון גן השעשועים והנגשתו לילדים עם מוגבלויות שונות.

בוועדת התכנון השתתפו:

- הסגל הקבוע: צוות מקצועי שכלל: אדריכל גנים, אנשי מקצוע מבית איזי שפירא, ממחלקת מהנדס העיר וכן אנשי מקצוע מקרן קיימת לישראל ונציגי הורים.
- שותפים בצומתי החלטה: הורים לילדים עם צרכים מיוחדים, הורים לילדים אחרים מהקהילה, אנשים ובני נוער עם מוגבלות.
- מומחים ויועצים אד-הוק: יועץ נגישות של ארגון שק"ל, אנשי מקצוע מומחים בתחומם מאלי"ע (ילדים כבדי ראייה), מיח"א (ילדים חרשים וכבדי שמיעה), אקי"ם ועוד.



תהליך העבודה:

על אף שהעבודה מתוארת לינארית, בפועל השלבים השונים היו שזורים זה בזה והתגבשו בתהליך מורכב. התיאור הלינארי הוא לצורך ציון כל השלבים והמרכיבים של התהליך.

- עיצוב עקרונות התכנון;
- העלאת מגוון רחב של רעיונות ואיסופם;
- איסוף מידע על אודות מתקנים בארץ ובחו"ל;
- עיבוד הרעיונות לתכנית פיזית;
- הצגת התכנית הפיזית בפני פורום מורחב של משתתפי הוועדה ויועצים שונים באופן אישי או בקבוצות; קבלת משוב ועיבודו;
- גיבוש סופי של מודל "פארק חברים" – תפוקות התכנון הפיזי.

עקרונות התכנון הפיזי:

אחד מעקרונות היסוד המנחים תהליך של תכנון גן שעשועים נגיש ומשלב מתייחס למושג "תכנון הולם" (appropriate design). תכנון הולם מכיר בכך, שלכל ילד באשר הוא, בין אם הוא עם מוגבלויות ובין אם לאו, יש למעשה יכולות וכי תכנון מכוון-פעילות (activity-oriented design) יוצר מערכת שבה כל הילדים יכולים להשתתף יחד בחוויות של כיף והנאה. תכנון הולם מכוון-פעילות עוסק במכלול של רכיבים פיזיים המתייחסים לשימושים ההתפתחותיים והחברתיים, אשר המתחם המתוכנן אמור לענות עליהם.

גן שעשועים נגיש הוא מתחם שבו **כל** המרחב הפיזי וכל המתקנים המצויים בתוכו הותאמו לתנועה ולשימוש של ילדים ו/או מלווים עם צרכים מגוונים. התכנון מתייחס להנגשת האזור כולו, כולל: חנייה, דרכי גישה, שבילים, מתקני שעשועים, תאורה, אזורי ישיבה ושירותים. מחשבה רבה הושקעה במיקום המתקנים, ביצירת תחושת מרחב פתוח בד בבד עם אפשרות להתמצאות מרחבית, עצמאות ובטיחות לכל הילדים.

תהליך התכנון הפיזי סייע לגבש סדרה של עקרונות מנחים שהם:

רצף נגישות:

המתחם כולו חייב להיות נגיש לילדים עם צרכים מיוחדים וכן להורים ולמלווים עם מוגבלויות שונות. יש להבטיח, כי המתחם יאפשר לאדם עם המוגבלות לנוע בכל השטח ללא מחסומים ומכשולים אשר יהיו עבורו בלתי עבירים.

התאמה למוגבלויות שונות:

המתחם צריך להציע אלטרנטיבות שונות, כדי שכל ילד שיגיע למקום ימצא מספר מתקנים המותאמים לצרכיו. כך, למשל, יש התייחסות לצורכי ילדים עם קשיים מוטוריים ברמות שונות, מבחינת כיסאות גלגלים, הליכונים, קביים; יש התייחסות ייחודית לצרכים של ילדים עם לקויות חושיות, כגון לקויות שמיעה או ראייה וכן הלאה.

נוחות תנועה:

הסביבה צריכה לאפשר לילד ולמלווה ניידות מרבית ובקלות יחסית.



שילוב ומשחק משותף:

חשוב לבחור מתקנים וליצור אזורים אשר יאפשרו פעילות של מספר ילדים בו-זמנית על מנת לעודד קשר בלתי אמצעי ושילוב באמצעות משחק משותף.

אוניברסליות:

מניעת סטיגמה של המקום כמיועד לנכים בלבד. הסביבה צריכה להיות ידידותית לכלל הציבור ולא רק לילדים עם מוגבלויות.

התמצאות מרחבית:

התמצאות קלה במרחב, גם לילדים עם לקויות ראייה.

בטיחות ויציבות:

המרחב יאפשר לילד עם צרכים מיוחדים תחושת ביטחון מירבית.

נגישות ועצמאות:

המתקנים מיועדים לאפשר שימוש עצמאי, ככל האפשר.

אטרקטיביות:

המתחם, על כל רכיביו, חייב להיות אטרקטיבי, כדי לעורר מוטיבציה אצל ילדים עם מוגבלויות.

עמידות ונוחות בתחזוקה:

כל המתקנים צריכים להיות באיכות גבוהה, עמידים לפגעי מזג אוויר ונוחים לתחזוקה שוטפת.

הרמוניה:

חשוב שהמתחם יהיה הרמוני מבחינת שילוט, סוגי מתקנים, אווירה וכדומה.

גרייה תחושתית:

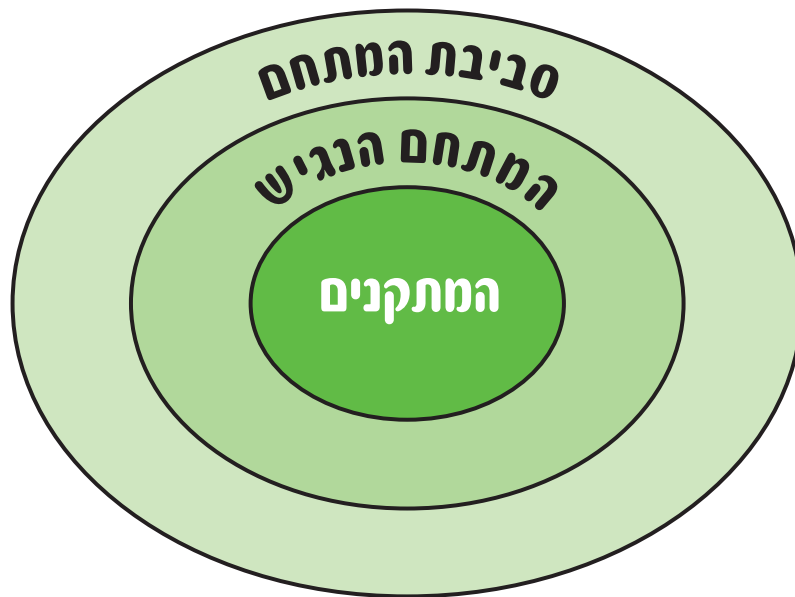
המרחב יכלול מתקנים וגירויים נוספים אשר יציעו מגוון רחב של אפשרויות לגרייה חושית, כגון גריית חוש הראייה, גריית חוש המגע, גרייה שמיעתית.



פארק רעננה - בית איזי שפירא - מבט לעבר אזור המשחקים המקורה | יוני 2004 | (מקור: תצלום צילום האנדרטת ספירא)



מעגלי התכנון הפיזי



■ הסביבה החיצונית למתחם

המתחם הוא חלק מסביבה רחבה יותר (פארק רעננה, שכונה) ולכן עליו להתאים לסביבה שבה הוא נמצא. עם זאת, סביבת המתחם חייבת לתת מענה למספר רכיבים:

- **מקומות חנייה:** חנייה סמוכה למתחם הנגיש. כאשר גן שעשועים נגיש מוקם בפארק או בשטח ציבורי גדול יש למקמו סמוך, ככל הניתן, לחנייה. באזור החנייה יש להקצות מספר רב יחסית של מקומות חנייה לנכים. מקומות אלה חייבים להיות ממוקמים בקרבה מירבית לאזור המתקנים המרכזי.
- **הורדת נוסעים והעלאתם:** באזור החנייה, סמוך למתחם הנגיש, חייבת להיות גישה לאוטובוסים ולרכבים המסיעים נכים לשם הורדה והעלאה של הנוסעים (לפעילות החברתית או לאירועים). באזור החנייה יוקצה שטח המיועד לחניית אוטובוסים עבור קבוצות המגיעות למקום בהסעה מאורגנת.
- **תחבורה ציבורית:** לאזור מגיעה תחבורה ציבורית. חשוב שבקווי תחבורה אלה יהיו רכבים נגישים, כדי שמשפחות שאינן בעלות רכב פרטי תוכלנה להגיע לפארק ולהשתמש בו.
- **שבילי גישה:** דרכי גישה נגישים מחברים את אזור החנייה ותחנת האוטובוסים אל הגן הנגיש. שבילי הגישה חייבים להיות קצרים, אך רחבים דיים, כדי ששני כסאות גלגלים יוכלו לעבור בהם האחד לצד השני.
- **שער כניסה:** אם המקום מגודר, יש למקם את שערי הכניסה בסמיכות רבה לאזור המתקנים הראשי. השערים חייבים להיות מותאמים לכניסה וליציאה של ילדים ומלווים עם כסאות גלגלים, הליכונים ועזרים נוספים.
- **שילוט:** יש להכין שילוט חוץ המכוון את האוכלוסיה למתחם. חשוב שהשילוט יבהיר את ייחודיותו של הפארק כפארק משלב ואת גיל הילדים, שהמתקנים מתאימים להם. חשוב שאופי השילוט יהיה בהתאמה לכלל השילוט במתחם.



- **שיפוע השטח:** השיפוע צריך להיות מותאם כך שיאפשר נגישות לכיסאות גלגלים, לילדים, להורים ולמלווים עם בעיות ניידות. השיפוע המקובל הוא של לא יותר מ-5%-8%.
- **שבילי המתחם:** השבילים המחברים אזורי פעילות שונים בתוך המתחם חייבים להיות עשויים מחומרים מיוחדים, המאפשרים ניידות נוחה לילדים עם קביים או עם כסאות גלגלים, עגלות ילדים וכן לילדים קטנים ללא מגבלות.
- **מעקים:** לאורך השבילים יש להתקין מעקים המשמשים משענת נוחה לילדים הזקוקים לתמיכה. המעקה חייב להיות מחומר שאינו מתחמם בקיץ ולא מעץ אשר שבביו עלולים לפגוע בידי הילדים האוחזים בהם. הצבת מעקים במקומות שונים בפארק מאפשרת לילדים עם בעיות ניידות לקבל תמיכה נוספת ולהשתמש במתקנים ובשבילים השונים באופן עצמאי יותר.
- **פיזור המתקנים בשטח:** על המתקנים להיות מפוזרים בשטח במרחקים גדולים זה מזה, המבטיחים שימוש בטיחותי לילדים עם מוגבלויות שונות.
- **אטרקטיביות:** כל המתקנים והאביזרים המוצבים במתחם יהיו ייחודיים ואטרקטיביים ומעודדים ילדים עם ובלי מוגבלויות לקחת חלק בפעילות.
- **הצללה של שטחים:** בימי הקיץ על המתחם להיות מוצל, כדי לאפשר שימוש במתקנים גם בשעות חמות יותר. חשוב להצל את אזור המתקנים, אזור המבוך ואזור האמפיתיאטרון הקטן.
- **פינות ישיבה מותאמות ומוצללות:** בעת הצבת מקומות ישיבה בנקודות שונות בפארק, יש להתייחס לכך, שלמבוגר תהיה אפשרות להגיע בקלות ובמהירות לילד לשם תמיכה, פיקוח או עזרה ראשונה.
- **ברזיות נגישות:** הברזיות המוצבות בשטחי הפארק חייבות להיות מתאימות לשימושם של ילדים בכיסאות גלגלים או ילדים עם הליכונים. חשוב להציב ברזיות באזורים שונים של הפארק, בסמיכות למתקנים.
- **שירותי נכים נגישים:** יש להקים במתחם שירותים נגישים, הכוללים גם פינת החתלה לפעוטות ותא מעורב, הכולל פינת החתלה לילדים בוגרים יותר עם צרכים מיוחדים ומקלחת.
- **שילוט:** השילוט במתחם חייב להיות ברור ולאפשר התמצאות. מוצע להקים גם שילוט המעביר לציבור המבקרים מסר לגבי ייחודיותו של המתחם כנגיש ומשלב וכן אמנת התנהגות בפארק.
- **תאורה:** חשוב שתהיה במתחם תאורה המאירה את המתקנים בשעות הערב ומאפשרת להורים להגיע למקום גם לאחר רדת החשיכה וכן לקיים פעילות ואירועים במתחם גם בשעות הערב.
- **נקודות חשמל:** חשוב להקים במתחם עמודים מיוחדים ובהם נקודות חשמל אליהן ניתן לחבר מכשור הנדרש לפעילויות שונות, כגון מערכת הגברה למוזיקה, הצגה או מופע.
- **מחסן:** מאחר שבמתחם צפויות להתקיים פעילויות שונות של קבוצות מאורגנות, משפחות, אירועים קהילתיים וכדומה, חשוב שיהיה בשטחו מחסן, המאפשר לשמור במקום ציוד של שולחנות מתקפלים, כיסאות, חומרים לסדנאות ולפעילויות חברתיות.





■ המתקנים (תיאור מפורט של המתקנים מופיע בנספח)

אזור המתקנים כולו חייב להיות מגודר ובעל ריצוף גומי, המגן על הילדים מפני פציעה. הוועדה עיצבה מספר עקרונות לבחירת מתקנים:

- **איכות:** מתקנים בעלי איכות גבוהה.
- **בטיחות ויציבות:** מתקנים יציבים, המאפשרים לילדים בטיחות מירבית.
- **נגישות ועצמאות:** מתקנים נגישים לילדים עם מוגבלויות שונות, המאפשרים תפקוד עצמאי, ככל שניתן.
- **מותאמים למוגבלויות שונות:** חשוב שלכל ילד עם מוגבלות יהיו מספר מתקנים המתאימים לצרכיו הייחודיים.
- **עמידות ותחזוקה נוחה:** מתקנים שניתן לתחזקם בקלות יחסית.
- **עמידים בפני ונדליזם.**
- **רמות אתגר שונות:** מגוון של מתקנים המהווים אתגר לילדים עם יכולות שונות.
- **אטרקטיביים:** בחירה קפדנית של מתקנים מתאימים, חדשניים ואטרקטיביים, אשר מספקים לילדים עם צרכים מיוחדים סביבה עשירה בגירויים מעוררי מוטיבציה.
- **מאפשרים פעילות של מספר ילדים בו-זמנית** ומעודדים מפגש חוויתי, קשר ומגע בין הילדים.
- כל המתקנים חייבים לקבל את אישור מכון התקנים הישראלי.



הכנת הפרוגרמה המפורטת

בשלב זה חשוב להתייחס לרכיבים הבאים:

1. **מינוי מנהל הקמה:** יש למנות אדם לתפקיד זה. מנהל ההקמה מנתב ומלווה את כל תהליכי הביצוע, החל משלב הכנת הפרוגרמה ועד לגמר הסופי (מסירת המפתח), כולל התאמות לתקציב, לוחות זמנים, תיאומי קבלנים וכיו"ב.
2. **הקמת ועדה מלווה:** שבה שותפים כל הגורמים אשר יש להם חלק במימון הפרויקט, כולל מחלקות ביצועיות רלוונטיות מהעירייה, כמו: מהנדס העיר, מחלקת גנים ונוף.
3. **המסגרת התקציבית:** בעת הכנת התכנית המפורטת חייבת להיות התייחסות, במסגרת התקציבית, לתרומות שגויסו להקמת הפארק וכן לרעיונות שזוהו כטובים, אך לא ניתן לממשם בשלב הראשון. רעיונות אלה יש לשמור ולהכניס לגיוס תרומות בשלב הבא של פיתוח הפארק.
4. **מעורבות גורמים מקצועיים:** בתהליך הכנת הפרוגרמה המפורטת היו מעורבים גורמים מקצועיים שונים: נציגים מצוות התכנון הפיזי (הקשורים לשלב תכנון הפרוייקט), אדריכל, יועץ קרקע, יועץ קונסטרוקציה, יועץ חשמל, יועץ בטיחות, יועץ נגישות ואנשי מכון התקנים הישראלי.
5. **הפרוגרמה כוללת:** מפה; פירוט תקציבי של עלויות; פירוט המתקנים; לוחות זמנים.
6. **קבלת אישורים סופיים מגופים שונים:** ממחלקת מהנדס העיר וממכון התקנים.

שלב ההקמה של הפארק - הוצאת התכנון מהכוח אל הפועל

לאחר שתכנית המתחם הוכנה ועוצבה במתכונתה הסופית ולאחר שניתנו כל האישורים המתאימים החל שלב ההקמה.

ניהול תהליך ההקמה כלל:

- ניהול התקציב: מעקב שוטף אחר ניצול התקציב, כולל התייחסות לשינויים המתגלים תוך כדי עבודה ולתוספות הנדרשות בעקבות כך.
- הוצאת מכרזים והחלטה על הקבלנים המבצעים היבטים שונים בבניית הפארק.
- הכנת הסכמי שירות, כולל ערבויות, והחתמת הגורמים המתאימים.
- ניהול לוח הזמנים.

בתהליך העבודה היו מעורבים אנשי מקצוע שונים, כל אחד בתחומו. ביניהם: קבלן ראשי, קבלן מבצע, קבלנים לנושאים מיוחדים: מתקנים, משטח גומי, מבנה שירותים, קבלן אשר הקים את המבוך, קבלן לאלמנטים הקשורים במים, קבלני הצללה, גרפיקאי אשר עיצב את השילוט, אנשי ביטוח, אנשי אבטחה, גורמים הקשורים במימון.





מתחם "פארק חברים" משתרע על פני תשעה דונם והוא מורכב מחמישה אזורי פעילות מרכזיים. הפיזור מאפשר התנסויות של ילדים ומשפחותיהם בפעילויות בחלקים שונים של המתחם. במרכז המתחם הוכן אמפיטאטרון קטן, שבו ניתן לקיים מופעים קהילתיים או לרכז קבוצות מאורגנות המגיעות לפעילות בפארק.

אזור שעון: מתקנים 1-13 במפה

באזור זה יש ריכוז של מתקנים שונים המיועדים לפעילות מוטורית (שיווי משקל, נדנדות, מגלשות, ועוד). האזור בנוי בצורת שעון, המאפשר התמצאות לילדים עיוורים. הרצפה עשויה משטח גומי מיוחד המגן על הילדים מפני פציעות. הרצפה מורכבת מ-12 פלחים הצבועים ב-2 צבעים מתחלפים. מסביב לכל מתקן יש בליטות קטנות או טקסטורה שונה, לשם זיהוי של אזור משחקים. המשחקים המוטוריים מסודרים לפי רצף של דרגות קושי עולה. המשטח בבסיס המתקנים עשוי מגומי, כדי לאפשר יציבה בטוחה ולמנוע פציעות בעת נפילה. המשטח נגיש גם לכיסאות גלגלים.

אזור מוזיקלי: מתקנים 14-17 במפה

המתחם שם דגש על ההיבט הקולי וכולל מספר מתקני מוזיקה גדולים, כגון: קלידים שניתן לדרוך עליהם, כלי הקשה, זוג צלחות פרבוליות, שביל תהודה חלול עשוי מעץ. אין צורך לבודד את הקולות, מכיוון שהשטח פתוח והם לא ייטמעו זה בזה.



עיצוב המתחם דרש התייחסות לצרכים של לקויות שונות. למשל, לילדים עם בעיות שמיעה – יש לוודא שהצלילים יהיו נמוכים; לילדים עם שתל כוכליארי – יש להבטיח, כי החומרים לא יפריעו לשתל; לילדים עם בעיות ראייה – לקולות ולצלילים הנקיים יש חשיבות רבה; לילדים על כסאות גלגלים או לילדים עם קשיי נייודות – יש להתקין קלידי עץ על הרצפה, שאפשר להפעילם גם באמצעות כיסאות גלגלים וכן כלי הקשה נמוכים אשר ילד בכסא גלגלים יכול להקיש עליהם; לילדים המשתמשים בעזרי הליכה, כגון הליכוניים או קביים – יש להתקין תמיכות של מעקה ליד חלק מהמתקנים כדי לאפשר הישענות ושחרור הידיים להפעלת כלי הנגינה.

■ **מבוך: מתקן 20 במפה**

קיר בגובה של כ-80 ס"מ, שלאורכו משולבים ציורי קיר ומשחקים שונים. שבילי המבוך מאפשרים מעבר לכיסאות גלגלים. כל הפינות מעוגלות. לאורך המבוך קשתות, פתחים לתיאטרון בובות, פינות דמיון וסיפורי אגדות. לילדים עיוורים וכבדי ראייה עוצבו במבוך ציורי תבליטים, פינות מוזיקה עם מוטות הקשה המפיקים צלילים שונים. בדיעבד התברר, כי היה רצוי להקים מבוך קטן נוסף לילדים עם לקויות ראייה, המותאם רק לצורכיהם או לרכז את כל הפעילויות המותאמות עבורם באחד מקצות המבוך. לילדים עם לקויות שמיעה חשוב שיהיו פתחים המאפשרים קשר עין עם אדורים אחרים, כדי שהם לא יחששו שנשארו לבד.

■ **אלמנט מים**

אחד מהאלמנטים המרכזיים בפארק הוא נחשול מים, העובר מהנקודה הגבוהה בשטח לנקודה הנמוכה בו. בנקודות שונות יש למים קצב זרימה שונה, צלילים שונים ועוצמות שונות והם יוצרים אפקטים שונים. יש מקום לבחון האם יש משחקים הקשורים למים שניתן לשלבם לאורך המסלול. מסלול המים מגודר בגדר נמוכה כדי למנוע מילדים להיכנס למים.

■ **אמפיתאטרון קטן**

במרכז המתחם עוצב אמפיתאטרון קטן, המיועד לפעילות קבוצתית ולמופעים בעת אירועים קהילתיים. האמפיתאטרון צריך להיות אינטימי דיו, כדי לקיים פעילות העשרה סדנאית ל-30 עד 40 ילדים. בגב מושבי האמפיתאטרון כר דשא רחב, שבו יכולים לשבת מאות ילדים והורים בעת מופע קהילתי. חשוב לא למקם את האמפיתאטרון ליד מקור זרימת המים או לצד מתקנים מוזיקליים, כדי למנוע רעשי רקע בעת קיום פעילות קבוצתית.

■ **שילוט**

מתחם "פארק חברים" תוכנן כך, שישדר אווירה של שילוב. על השילוט במתחם להעביר מסר של שותפות, כבוד לזולת וקבלה של שונות, סבלנות וסובלנות. השילוט צריך להבהיר לקהל הרחב ולאוכלוסיית המשפחות לילדים עם צרכים מיוחדים את ייעוד המקום וייחודו ואת המטרה שלשמה הוקם הפארק כגן שעשועים נגיש ומשלב.

מומלץ להתקין בפארק שלטים שונים. להלן מספר רעיונות:

- שלט הכולל את אמנת ההתנהגות בפארק.
- תערוכת פוסטרים מתחלפת בנושאים רלוונטים.
- שילוט קבוע המדגיש את מטרות הפארק בהיבטי נגישות הפיזית והחברתית.
- שילוט המותאם לאנשים עם צרכים מיוחדים.
- שילוט המציין, כי במתחם יש "זכות קדימה" לילדים עם מוגבלות.



5. תכנון הנגישות החברתית

תהליך התכנון החברתי הונחה על ידי שתי עובדות קהילתיות האחת מבית אידי שפירא והאחרת מהאגף לשירותים חברתיים בעיריית רעננה. בתהליך לקחו חלק הורים לילדים עם מוגבלויות, הורים לילדים ללא מוגבלויות, נציגי מחלקות חינוך, מורות וגננות מהחינוך ה"רגיל" ומהחינוך המיוחד, נציגים מהשירות הפסיכולוגי, עובדים סוציאליים, נציגי חינוך משלים וגופים כגון תנועות נוער וכן אנשי מקצוע מארגונים שונים ביישוב ובאזור.

■ הפורום המורחב

בשלב הראשון, כונסו כל השותפים הפוטנציאליים לפגישת היערכות רחבה, שמטרתה:

1. הצגת הרעיון של "פארק חברים" וקבלת משוב על הרעיון.
2. מיפוי קשיים העשויים להתגלות לאחר הקמת הפארק, כפי שאנשי המקצוע וההורים צופים.
3. העלאת הצעות לכיווני עבודה, כדי להתמודד עם הקשיים הצפויים.

במפגש הועלו התכנים הבאים:

1. הרעיון של "פארק חברים" הוצג על ידי העובדות הקהילתיות. התגובות היו אוהדות וחמות וכל המשתתפים סברו, כי חשוב לקדם את הפרויקט ולהקים דגם עבודה ייחודי, אשר יבחן היבטים שונים של שילוב וכיצד לקדם. מתוך רעיון זה עוצב המסר של ההיבט החברתי: "פארק חברים כמנוף לשילוב חברתי בקהילה".
2. את הקשיים הצפויים, כפי שהעלו המשתתפים, אפשר לסכם בנקודות הבאות:
 - חשש שהורים לילדים מהקהילה לא יגיעו למקום אם ימותג כמקום של ילדים עם מוגבלויות/נכים.
 - חשש שהורים לילדים עם צרכים מיוחדים לא יגיעו אם המקום לא יהיה עם אווירה משלבת, מכילה ומכבדת שונות.
 - הצורך לשנות סטיגמות ועמדות שליליות הרווחות בקהילה, כדי לקדם אקלים חברתי אוהד.
3. המשתתפים הציעו לייעל את העבודה וליצור ועדות משנה בנושאים שונים: תחום גני ילדים, תחום החינוך היסודי, תחום החינוך המשלים, תחום הסברה קהילתית רחבה.

■ ועדות המשנה

במהלך עבודת הוועדות גובשו עקרונות לעיצוב תוכנית משלבת בגן שעשועים. על אף שלא הוקם צוות לתכנון הפעילות הספונטנית, כל ארבעת הצוותים נגעו בנושא וגיבשו המלצות גם לרובד זה. הוועדות נפגשו מספר פעמים, אחת למספר שבועות, וגיבשו הצעות והמלצות. אלו עוצבו בסוף התהליך למודל עבודה כולל.



■ ועדת גני ילדים

הועדה המליצה:

- להתחיל בפעילות עיצוב עמדות החל מגיל הגן, כדי לקדם תפיסה של קבלת האחר ושילוב.
- במידת האפשר, לשתף הורים בתהליכים שילדיהם עוברים.
- לערב את צוות הגן בפעילות.
- לקיים חלק מהמפגשים בגן וחלק ב"פארק חברים".
- לפתח דגם התערבות לכל גני הילדים ביישוב: צמדי גני שילוב (שני גני ילדים, אחד מהם גן לחינוך מיוחד, המקיימים ביניהם פעילות שילוב קבועה), גנים משלבים (גנים שבהם משולב בשילוב אישי לפחות ילד אחד עם צרכים מיוחדים), גנים אחרים שבהם לא משולבים ילדים עם צרכים מיוחדים.

■ ועדת החינוך היסודי

הועדה המליצה:

- לקיים פעילות שינוי ועיצוב עמדות לילדים בגילאי בית ספר יסודי, 6-12 שנים.
- לערב הורים, במידת האפשר.
- לערב בפעילות את צוות בית הספר.
- לבחון כיצד הילדים הבוגרים יותר (כיתות ה' עד ו') יכולים להשתלב בפעילות הקהילתית כתורמים וכמתנדבים.
- לתת דגש מיוחד לבתי ספר שבהם יש כיתות מיוחדות או ילדים משולבים ולהציע תוכניות היוצרות קשרי גומלין בין קבוצות ילדים שונות בבית הספר.
- להשתמש בפארק כמקום של סדנאות חווייתיות להעברת המסרים העומדים בבסיס היוזמה ולהעברת הרעיונות.

■ ועדת החינוך המשלים

הועדה המליצה:

- לקיים פעילות עיצוב ושינוי עמדות במסגרות המועדוניות שמערכת החינוך מפעילה ובמסגרת בתי התלמיד.
- לגייס מתנדבי נוער ממסגרות מובנות, כמו המדצ"ים העירוניים.
- לפעול במסגרת הקייטנות העירוניות בקיץ - בפעילות בפארק ובסדנאות עיצוב ושינוי עמדות.

■ ועדת הסברה

הועדה עסקה בתכנון מערך ההסברה בקהילה, כולל מתן משוב והנחייה להפקת החומר הפרסומי לפארק.

הועדה המליצה:

- להפיק חומרים שידגישו את התפיסה של הפארק כפארק משלב, המתאים לכל סוגי הילדים.
- לקיים פעילות הסברה מותאמת לילדים ולמשפחות במתחם הפארק, בכלל זה: הפקת חומרי הסברה למשפחות, העלאת הצגות המעבירות את המסר, הקמת פינות יצירה העוסקות בנושאי שילוב, שימוש באמצעי תקשורת המונית, ועוד.



"פארק חברים": מנוף לעיצוב עמדות ולשינוי חברתי

1. מודל הנגישות החברתית

על בסיס עבודת הוועדות עוצב מודל העבודה של הפארק, הכולל ארבעה רובדי התערבות:

- 1. פעילות ספונטנית**
הקהילה: משפחות שלהן ילדים עד גיל 12 עם ובלי צרכים מיוחדים, המגיעות לפארק לבילוי ולפעילות בגן השעשועים הנגיש.
מוקד העבודה: פעילות במתחם לקידום השילוב ולשינוי עמדות.
- 2. קידום העצמאות של ילדים במסגרות החינוך המיוחד**
החינוך המיוחד: ילדים במסגרת החינוך המיוחד.
מוקד העבודה: פעילות יזומה על ידי סגל המסגרת לשם הקניית מיומנויות תפקודיות, מוטוריות וחברתיות של תלמידי המסגרת ושיפורן. סגל המסגרת מגיע עם קבוצות של תלמידים למתחם הנגיש ומקנה להם הרגלי משחק ופעילות בגן שעשועים, כמו גם משתמש במתקנים לפיתוח כישורים מוטוריים וחברתיים של התלמידים.
- 3. פעילות יזומה במערכת החינוך ולעיצוב עמדות**
מערכת החינוך: ילדים עד גיל 12, הוריהם ומחנכיהם במסגרות חינוך פורמליות ובלתי פורמליות.
מוקד העבודה: פעילות יזומה ומתוכננת לשם העשרתה של פעילות שילוב קיימת, יצירת הזדמנויות חדשות למפגשי שילוב, פעילות מובנית של הסברה במערכת החינוך לקידום רעיון השילוב ולשינוי עמדות.
- 4. יצירת שינוי בסביבה הקהילתית והחברתית**
מערכת הקהילה: תושבים, הורים וילדים ואנשי מקצוע (לדוגמה הצוות המתחזק את פארק רעננה).
מוקד העבודה: הסברה על עצם קיום הפארק, רעיון השילוב והשפעה על עמדות חברתיות חיוביות כלפי ילדים עם צרכים מיוחדים. העלאת המודעות של משפחות שלהן ילדים עם צרכים מיוחדים על הפארק, ייחודו ועל יכולתן להגיע אליו.



2. הפעילות הספונטנית

אוכלוסיית היעד

הפעילות ברובד זה מתמקדת במשפחות עם ילדים המגיעות לפעילות חופשית בגן השעשועים, כמו לכל גן ציבורי אחר, בשעות הבוקר, אחר הצהריים, בחגים ובסופי שבוע. במוקד הפעילות שתי אוכלוסיות יעד מרכזיות:

- **משפחות וילדים המגיעים מהקהילה:** העבודה עם אוכלוסייה זו היא בפיתוח מודעות לייעוד הפארק ולערכיו, פיתוח תובנות כי בפארק יש "זכות קדימה" לילדים עם צרכים מיוחדים, עידוד הילדים והמשפחות לקבל את כל הילדים, להתייחס אליהם בכבוד ובאופן שוויוני, "לפרגן" להם ולקחת חלק בפעילויות משחק עמם.
- **משפחות שלהן ילדים עם צרכים מיוחדים:** כדי לעודד משפחות אלה להגיע לפארק בלי לחשוש מיחס שלילי של החברה ולהיות שותפים לתהליך ההשפעה על עמדות הקהילה יש צורך בפעילות תומכת למשפחות בעת שהותן בפארק. כמו כן, יש צורך בפעילות שיווק וביזום אירועים קהילתיים ייחודיים בשטחי הפארק, שאליהם מוזמנות המשפחות וילדיהן.

מטרות הפעילות הספונטנית

- מתן הזדמנות לילד עם צרכים מיוחדים למפגש נורמטיבי עם בני גילו בסביבה טבעית.
 - מתן הזדמנות לילדים ללא מוגבלות לפגוש ילדים עם צרכים מיוחדים וליצור עימם קשרים בלתי אמצעיים בסביבה מותאמת.
 - בילוי שעות הפנאי לילדים עם מוגבלות וילידים ללא מוגבלות בצוותא.
 - פיתוח מיומנויות חברתיות, חשובות ומשמעותיות להשתלבותו התקינה של ילד עם צרכים מיוחדים בחברה.
 - שינוי עמדות בקהילה.
- אנו מאמינים, כי המפגש יוצר שינוי בתובנות של התנהגות חברתית רצויה ומעצב דפוסי תפקוד חברתי הולמים אצל כל הילדים והמשפחות.

עקרונות לתכנון פעילות משלבת בגן שעשועים

- פעילות במסגרת טבעית התואמת את הנורמה המקובלת בחברה.
- פעילות עשירה בגירויים מעוררי מוטיבציה.
- מפגש המעודד קשר ומגע בין ילדים עם ובלי מוגבלות.
- פעילות חווייתית מעשירה.
- פעילות המאפשרת ביטוי ליכולות מגוונות של ילדים, כולל ילדים עם רמות שונות של צרכים מיוחדים.
- עבודה מערכתית – מעגלי השפעה הכוללים: הורים, אנשי מקצוע, מסגרות חינוך, עמותות, וגורמים שונים בקהילה, כמו גם הציבור הרחב.
- בניית מערך תומך (למשל מתנדבים) אשר יאפשרו לילדים עם נכויות פיזיות שונות לקחת חלק בפעילות.



א. אנשי צוות ומתנדבים

במתחם הנגיש בפארק יפעל צוות הכולל רכז, מדריך ומתנדבים. אלה יקיימו פעילויות שונות ומגוונות, שבהם ישולבו ילדים שונים וכן יעבירו למשפחות ולילדים שיגיעו למתחם מסרים ערכיים על אודות גן השעשועים הנגיש והמשלב וייעודו.

לצוות יהיו מספר תחומי פעילות:

- סיוע לילדים עם צרכים מיוחדים הזקוקים לעזרה בשימוש במתקנים ובהשתלבות בפעילויות השונות המתקיימות בפארק.
- תכנון וביצוע של סדנאות חווייתיות לילדים שיגיעו למתחם הנגיש. הסדנאות יעסקו בקבלת השונה, בנגישות ובזכויות של כל הילדים להיות חלק מהקהילה. הסדנאות יכולות לכלול פעילות כמו יצירה, מוזיקה, אמנות.
- הפעלת משחקי חברה שונים לכלל הילדים, תוך דאגה לשילובם של ילדים עם צרכים מיוחדים בפעילות.
- תכנון פעילויות המתאימות לילדים עם יכולות שונות והפעלתן.
- הסברה להורים וילדים על רעיון גן השעשועים הנגיש, כולל חלוקת חומרי הסברה.
- יצירת דגם התנהגות לחיקוי מצד הורים וציבור המבקרים במתחם.
- התערבות בזמן אמת במצבי קושי או קונפליקט בין ילדים ו/או משפחות עם ובלי צרכים מיוחדים – גישור.

ב. הקמת דוכן וחלוקת חומרי הסברה

בפארק יוצב דוכן, שיופעל על ידי מתנדבים, וישרת מספר מטרות:

- הפצת חומרי הסברה לציבור הרחב על הפארק וייעודו (דוגמאות של חומרי הסברה ראה בנספחים).
- מתן סיוע של מתנדב לילד עם צרכים מיוחדים בפארק – על פי בקשת המשפחות.
- חלוקת טופסי הרשמה למשפחות המעוניינות להירשם כחברות במועדון "פארק חברים".

ג. קיום פסטיבל ילדים ואירועים קהילתיים אחרים

פסטיבל ילדים הוא אירוע קהילתי, המספק לכל הילדים יציאה מהשגרה בצוותא באמצעות השתתפות בפעילות קהילתית נורמטיבית ומעשירה, במקום המותאם לצורכיהם. הפסטיבל מאפשר קשר ומפגש בלתי אמצעי בין ילדים עם צרכים מיוחדים לבין ילדים אחרים, תוך כדי פעילות חווייתית מעניינת. כל אירוע קהילתי שיתקיים בפארק, יאפשר לכל המשתתפים יצירת קשר, שבירת מחיצות, צמצום סטיגמות ודעות קדומות, והוא מהווה קרקע להיכרות של היכולות המשותפות באווירה של פסטיבל.

בנוסף לכל אלה, הילדים ומשפחותיהם נהנים מכל פינות החמד שמציע פארק רעננה: צפייה באגם, ביקור בפירת החי, הליכה בחיק הטבע בסביבה מטופחת ומרגיעה. לאירועים אלה ניתן להזמין משפחות שילדיהן לומדים במסגרות החינוך המיוחד מכל האזור, כמו גם ילדים הלומדים במסגרות החינוך ה"רגילות". מוצע לשווק את האירועים בגני ילדים ובכיתות א'-ג' של בתי הספר היסודיים. כמו כן, אפשר לקיים חלק מהאירועים בימים שבהם מערכת החינוך המיוחד פועלת, להזמין מסגרות חינוך מיוחד לקחת חלק באירוע עם אנשי הצוות והמשפחות. בדרך כלל אירוע קהילתי מונה בין 200 ל-500 ילדים ובני משפחה.



בכל יום פסטיבל נערכות פעילויות שונות בשעות הבוקר או אחר הצהריים. מומלץ, שאירוע קהילתי יכלול מספר מוקדי הפעלה המתקיימים בו-זמנית ומופע מרכזי אחד או שניים במהלך היום בכלל זה:

1. מוזיקת רקע התואמת את תפיסת הפארק מושמעת לאורך כל שעות הפסטיבל.
2. פינת יצירה, שבה מתקיימות סדנאות שונות.
3. פינות מודיקליות, למשל: מעגל מתופפים, כלי הקשה ומיתר.
4. מופעי להטוטנים וליצנים לאורך כל היום.
5. תיאטרון קהילתי של אנשים עם צרכים מיוחדים - במופע מרכזי או בפינות הפעלה.
6. פינת ליטוף בעלי חיים.
7. מופע מרכזי של אומן או תיאטרון.



ד. פעילויות וסדנאות

בימי שישי אחר הצהריים, בשבתות ובחגים הרכז והמתנדבים יפעילו פעילויות שונות במתחם, כמו למשל:

- שעת סיפור: הקראה של סיפורים העוסקים בנושא השילוב לצד סיפורי ילדים אחרים.
- סדנת הפעלה של ילדים, למשל: "מחפשים את המטמון".
- סדנת יצירה העוסקת בנושאים רלוונטיים - אמנות, ציור, עפיפונים, מוזיקה.
- תחרות ציורים נושאת פרסים בנושאים רלוונטיים.



ה. הפעלת משחקייה - משחכיף

המשחכיף מעניק מסגרת חברתית, שבה ילדים עם יכולות שונות יכולים לשחק יחד בפעילות כיף והנאה המתוכננת ומודרכת על ידי מתנדבים. המשחקייה מאפשרת לכל ילד להתנסות בפעילויות התורמות לתחושת הערך העצמי, להגברת המימוש העצמי ולחיוניות ביטחון והישג בהתאם ליכולותיו ולמיצוי הפוטנציאל הקיים בו. הנוכחות הטבעית של ההורה לצד הילד מעניקה לו את הקרקע הבטוחה להשתלב בפעילות עם ילדים שונים.

הפעילות מיועדת לילדים עם ובלי צרכים מיוחדים ולמשפחותיהם, המגיעים לפעילות פנאי בפארק. חשוב לארגן את הפעילות של הילדים בקבוצות גיל מתאימות. הפעילות מופעלת אחת לשבוע בשעות אחר הצהריים וכן בסופי שבוע ובחגים בשעות הבוקר ו/או אחר הצהריים. הפעילות נמשכת שעתיים עד שלוש, בשעות שיותאמו לעונות השנה ולצורכי המשפחות.

במהלך הפעילות מופעלות במתחם "פארק חברים" מספר "תחנות", אשר בכל אחת מהן מתקיימת פעילות ספורט ויצירה. בכל תחנה יש מספר מדריכים משלבים, שהם בני נוער אשר עברו הכשרה מיוחדת לתכנית זו.

התחנות כוללות פעילויות כגון: משחקי כדור, משחקים חברתיים המתאימים למרחב הפתוח של הפארק. כגון "תופסת", "מחבואים", משחקי ניווט.

ו. קבוצות פעילות משותפות למשפחות

כדי לקדם את תהליך השילוב הוקמו מספר קבוצות של משפחות אשר להן ילדים עם ובלי צרכים מיוחדים. המשפחות נפגשות אחת לשבועיים ב"פארק חברים" ומקיימות פעילות חברתית משותפת. חלק מהפעילות מתוכננת מראש עבור הילדים והמשפחות והיא מועברת בהנחיית רכזת או מדריך השטח. חלק אחר של הפעילות היא ספונטנית ומתקיימת ביוזמת המשפחות. פעילות זו מעשירה את הקשרים החברתיים בין המשפחות.

ז. מועדון "פארק חברים"

בית איזי שפירא מנפיק כרטיסי חבר למועדון "פארק חברים". כרטיס זה מקנה לכל המשפחה, בזכות הילד עם המוגבלות, כניסה ללא תשלום ל"פארק חברים". בנוסף הכרטיס מקנה השתייכות למאגר משפחות הנהנות מהטבות שונות, מפעילויות ייחודיות ומרשת חברתית המהווה קבוצת שווים רחבה של אנשים החווים מצב דומה בחייהם – התמודדות עם גידול ילד עם צרכים מיוחדים. המשפחות מקבלות מידע על מקומות, פעילויות ואירועים המותאמים לילדים עם צרכים מיוחדים ומתקיימים במקומות שונים ברחבי הארץ, על בסיס בקשות להפצת המידע המגיעות לבית איזי שפירא.

מתנדבים שוקדים על הרחבת מאגר ההטבות שהכרטיס יקנה למשפחות. מוצע כי כל הפארקים הנגישים בארץ יהיו קשורים למאגר זה, יכירו בכרטיס ויאפשרו למשפחות הנושאות אותו ליהנות מהטבות שונות בפארק או בסביבותיו (כגון: הנחה בבתי קפה הממוקמים בפארקים, הנחה בכניסה לאתרים ייחודיים, כמו גני חיות, הנמצאים במתחם וכדומה).



3. קידום העצמאות: פעילות פנאי והעשרה במסגרות החינוך המיוחד

ילדים הלומדים במסגרות החינוך המיוחד מתקשים, בדרך כלל, להתמודד עם דרישות העולם ה"רגיל" הסובב אותם והם חסרים כלים ומיומנויות רגשיים, תקשורתיים, פיזיים והתנהגותיים שיאפשרו להם להשתלב בפעילות משותפת עם ילדים אחרים מהקהילה ובגן השעשועים, בפרט. הפעילות לקידום עצמאות, המתקיימת ב"פארק חברים", שמה דגש על פיתוח מיומנויות של הילדים למיצוי הפוטנציאל האישי שלהם ולהשתלבות מיטבית בפעילות במרחב הפתוח המותאם כולו, על מתקניו השונים והמגוונים, ליכולותיהם המיוחדות. התנסות מוחשית, מבוקרת ומודרכת בפעילות פנאי והעשרה, במקום המיועד לכך בקהילה, מאפשרת לצוות המסגרת לזהות את נקודות החוזק של כל ילד ולהעצימן, כמו גם לבחון כיצד לפתח מיומנויות חדשות הנדרשות לילד כדי לקחת חלק בפעילות יומיומית מקובלת בגן שעשועים.

מטרות הפעילות

- לאפשר לילדים עם צרכים מיוחדים פעילות פנאי מהנה ומעשירה במתחם נגיש המותאם ליכולותיהם.
- לפתח מיומנויות של שימוש במתקנים שונים במתחם הנגיש.
- לשפר את תפקודו של הילד בהיבט החברתי, הרגשי וההתנהגותי, ולפתח עצמאות וכישורי חיים.
- להכין את הילד לפעילות פנאי לצד יחד עם ילדים אחרים מהקהילה.
- לחשוף את הילד לעולם הטבעי לבני גילו ולפתוח לפניו הזדמנויות להתנסות בקשר עם בני גילו בקהילה, על כל המשתמע מכך.

עקרונות התכנית לפיתוח כישורי משחק בגן שעשועים

- יציאה ממסגרת החינוך לפעילות נורמטיבית בקהילה.
- עידוד הילדים לקחת חלק בפעילות חווייתית עשירה בגירויים מעוררי מוטיבציה.
- תכנון פעילות המאפשרת ביטוי למגוון יכולות של ילדים ברמות תפקוד שונות.
- בניית תכנית התנסות אישית לכל ילד, הנשענת על זיהוי יכולותיו והנקודות הזקוקות לחיזוק.
- השתתפות בפעילות חווייתית התואמת את הנורמות המקובלות בחברה, תוך שמירה על חוקים וכללים מקובלים (למשל: לחכות בתור).
- התנסות בפעילויות בגן שעשועים בקהילה, המכין את הילדים ליציאה לבילוי שעות הפנאי עם משפחותיהם.
- יצירת מפגש המעודד קשר ומגע בין ילדים עם צרכים מיוחדים לבין אנשים מהקהילה (מתנדבים בוגרים ובני נוער ממסגרות חינוך רגילות אשר יקבלו הדרכה לפעול בתכנית).
- בניית התכנית על ידי הצוות המטפל של המסגרת בסיוע רכז התכנית של הפארק.

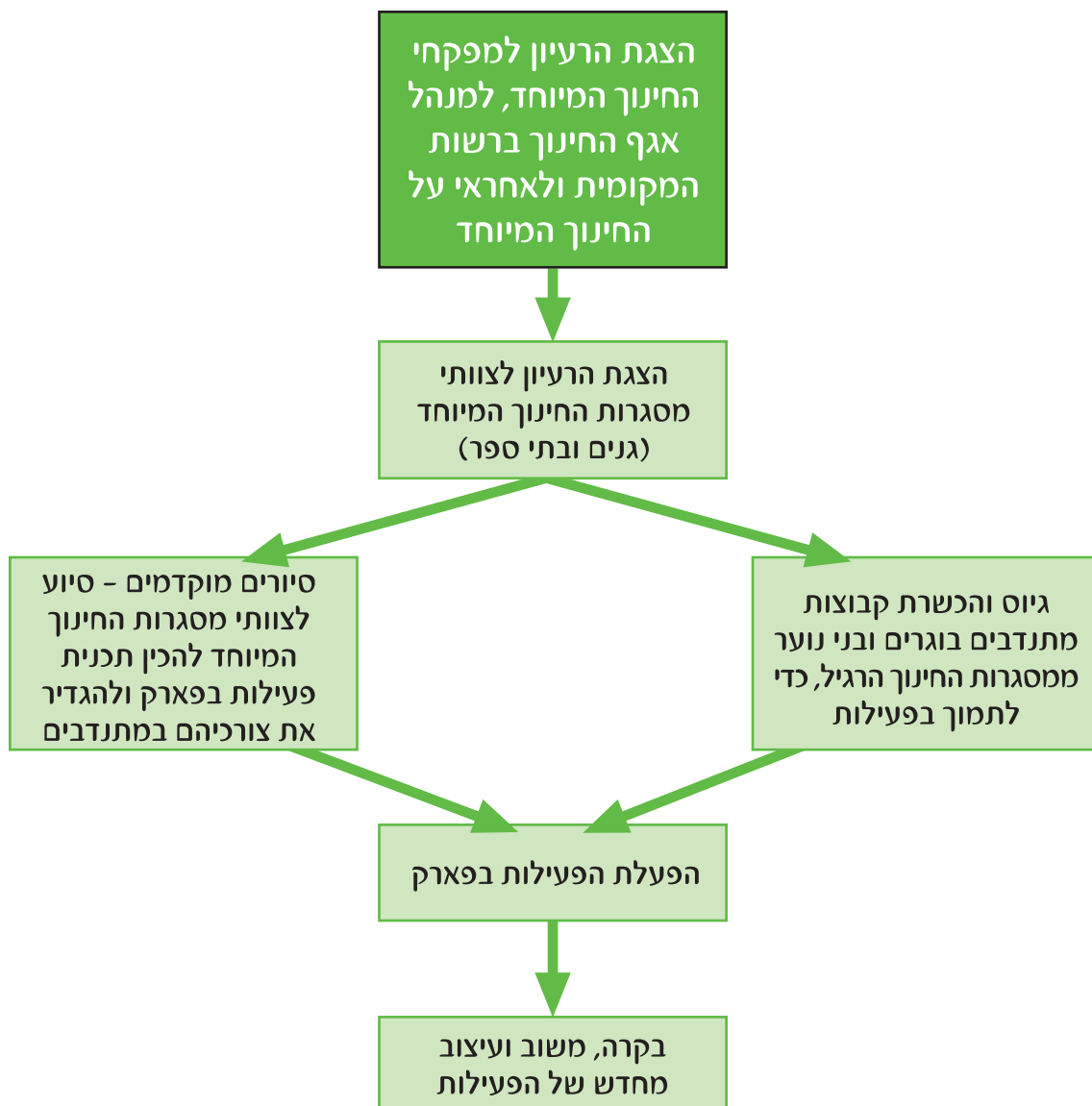
אנשי המקצוע של המסגרת, וביניהם צוות מקצועות הבריאות, בונים את תוכניות ההתערבות הקבוצתיות והאישיות, בסיוע רכז הפרויקט. נציגים ממסגרות החינוך המיוחד מגיעים לפארק לסיור מקדים, שאותו הם מקיימים בליווי רכז הפרויקט. לאור הסיור הם בונים את תכנית הפעילות של התלמידים בעת הביקור בפארק. התכנית עשויה להיות חד-פעמית או רציפה, למשל ביקור בפארק אחת לחודש, אחת לשבועיים או מידי שבוע.



לאור הפעילות המתוכננת נבדקת האפשרות של רכז התכנית לסייע למסגרת בעת הביקור בציוד ו/או מתנדבים. כמן כן, מוגדר מהו הציוד שאותו על צוות המסגרת להביא לפעילות וכמה מלווים נוספים עליהם לגייס.

לפני היציאה לפארק על צוות המסגרת לחינוך מיוחד להיערך בהתאם לנדרש ולהגיע לפארק מצויידים ועם מספר המלווים הנדרש (אפשר להיעזר בהורים).

■ שלבי העבודה במסגרות החינוך המיוחד



4. פעילות במערכת החינוך לשינוי ולעיצוב עמדות

הכנת הסביבה לשילובם של ילדים עם צרכים מיוחדים בפעילות בגן שעשועים בקהילה כרוכה בעיצוב עמדות ובשינוי התנהגות. שינויים אלה מבוססים על רכיבים שונים, כגון: רכישת ידע ומידע על נכויות ותפקודים שונים של ילדים עם צרכים מיוחדים; הכרת מושגים הקשורים בנושא, כמו נגישות; ורכישה של מיומנויות המקדמות קשר ופעילות משותפת.

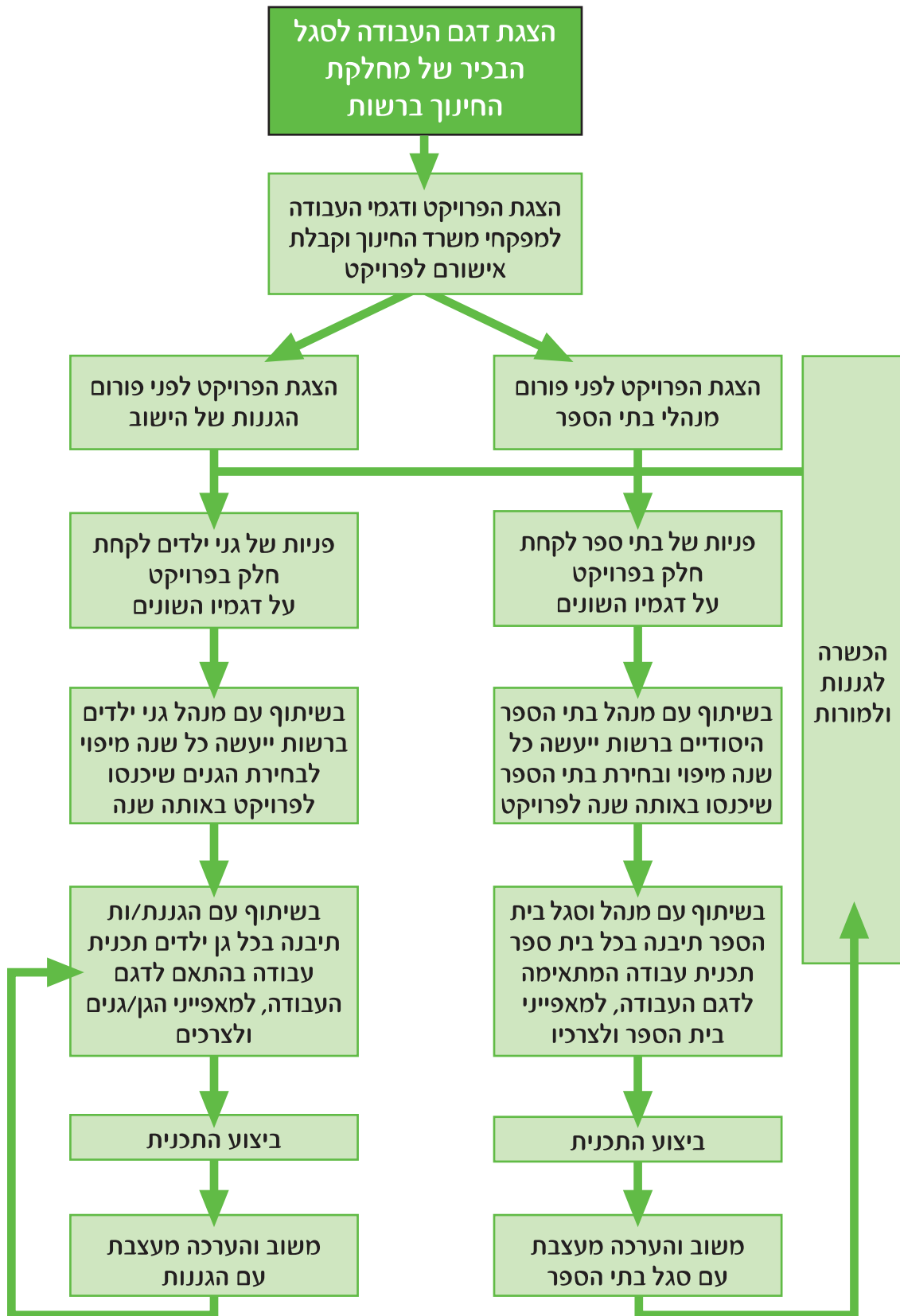
מספר הנחות יסוד עמדו בבסיס ההתערבות המובנית לעיצוב ולשינוי עמדות של ילדים, הורים ואנשי מקצוע כלפי ילדים עם צרכים מיוחדים ושילובם בקהילה והן:

1. עמדות שליליות, סטיגמות ודעות קדומות מהוות מכשול מרכזי המונע את השתלבותם של ילדים אלה בחיי היומיום של הקהילה. לכן, שינוי עמדות הוא תנאי הכרחי למימוש הרעיון של גן שעשועים משלב.
2. עמדות אינן מתעצבות או משתנות מעצמן. הן מושפעות מתהליכי חיברות במשפחה, במסגרות החינוך ובקבוצת השווים. מפגש אקראי עם ילדים עם צרכים מיוחדים ומשפחותיהם אינו מבטיח בהכרח עיצוב של עמדות חיוביות. נדרש תהליך התערבות מתוכנן ומובנה, הממוקד בעיצוב עמדות חיוביות בקרב ילדים, הורים ואנשי מקצוע.
3. התערבות בגיל צעיר מגדילה את הסיכוי להצלחת תהליכים של עיצוב עמדות.
4. רצוי וחשוב לחזור על ההתערבות בקרב אותם ילדים אחת לשנתיים עד שלוש, כדי לחזק את העמדות החיוביות ולהטמיען.
5. בכל שכבת גיל יש לקיים פעילות התואמת את גיל הילדים.



■ שליבי העבודה במערכת החינוך הפורמלי

דגם זה מתאר מהלך של עבודה במערכת החינוך המערבת את רמת הפיקוח, הממונים ברשות המקומית ומסגרות החינוך עצמן.



תכניות הסברה מתקיימות בגני ילדים, בבתי ספר יסודיים וכן במסגרות החינוך הבלתי פורמלי. במסגרת עבודתנו פותחו שלושה דגמי עבודה עיקריים:

א. תמיכה בתכניות שילוב קיימות

צמדי גני ילדים או כיתות, הקשורים ופועלים יחד בתכנית שילוב, מוזמנים לקיים חלק מפעילותם המשותפת במתחם "פארק חברים". לרוב, הכיתות מקיימות תהליך הנמשך לאורך שנת לימודים מלאה. אנו ממליצים לקיים אחת לחודש עד חודשיים את המפגש בין שתי כיתות הגן במתחם הנגיש בפארק, אשר מאפשר לגנים לקיים חלק מפעילויות השילוב בחיק הטבע, באווירה שונה ובמתחם המאפשר גישה שווה לכל הילדים. הפעילות בפארק תורמת להסרת מחיצות בין הילדים ולהיכרות עם פן שונה של הילדים מזה הבא לידי ביטוי בכיתות, תוך דגש על היכולות של ילדים עם צרכים מיוחדים.

מוצע שכל מפגש יכלול מליאה ולאחריו פעילות במתקנים, שיכולה להתבצע בקבוצות קטנות. רעיונות לפעילויות:

- פעילויות מוטוריות סביב המתקנים.
 - פעילויות עם עזרים, כגון: כדורים, חישוקים, מצנח.
 - פעילויות מודיקליות.
 - שעת סיפור, הצגה או פעילות קבוצתית אחרת באמפיאטרון.
- אפשר לחבר בין הנושא הנלמד בגן לבין פעילויות בגן הנגיש, כמו חגים, עונות השנה.

ב. העשרת השילוב הפרטני

בחלק מהגנים וכיתות בית הספר משתלבים ילדים בשילוב אישי. "פארק חברים" מציע לכיתות אלה התנסות משלבת, חווייתית ושונה מזו הקיימת במסגרת הלימודית הרגילה, הנשענת על למידה בכיתה ומציבה, בין היתר, דרישות של הצלחה אקדמית לילדים. הפארק מאפשר מקום לפעילות חופשית מקרבת, המקדמת ערכים של חברות, עזרה הדדית וקבלה במתחם המותאם לכל הילדים. מוצע, כי הכיתה תקיים ב"פארק חברים", אחת לחודש או חודשיים, פעילות חברתית הנוגעת בנושאים של שילוב ונגישות.

ג. סדנאות לעיצוב ולשינוי עמדות – הסברה וחשיפה

לכיתות גן ולבתי ספר מוצע מערך סדנאות העוסקות בעיצוב ובשינוי עמדות כלפי ילדים עם צרכים מיוחדים. רוב הסדנאות מתקיימות במסגרות החינוך עצמן. מומלץ שהן תכלולנה פעילות ב"פארק חברים" כאמצעי להטמעת ערכים, כמו נגישות, שילוב ושוויון חברתי. הורים ואנשי צוות לוקחים גם הם חלק בפעילות ושותפים אקטיביים לתהליכי השינוי. כל זאת, על מנת לקדם חברה בעלת עמדות חיוביות כלפי ילדים ואנשים עם צרכים מיוחדים. התהליך חושף את הילדים לנושאים של קבלת השונה, שוויון וסובלנות חברתית ומכין אותם למפגש מקבל ומכיל בפעילות החופשית בפארק.



מערך סדנאות שלם כולל תשעה מפגשים על פי הפירוט הבא:

- **מפגש ראשון: כל אחד הוא שונה ומיוחד - פיתוח מודעות לשונות**
המפגש מתקיים במסגרת עצמה. בגיל הגן, מומלץ שבמפגש ישתתפו גם ההורים. המפגש מורכב ממספר תחנות, כשבכל תחנה מתנסים בפעילות חווייתית, כמו: משימות המדמות מוגבלויות שונות, סרט המספר על ילד שונה, סיפור כמו: "ילד של שוקולד" או סיפור אחר. השונות במפגש זה מתייחסת לשונות מכל צורה שהיא ולא דווקא לנכויות.
- **מפגש שני: כל אחד והשונות שלו - היכרות עם השונות והייחודיות שבי**
המפגש עוסק בהיכרות של המנחה עם קבוצת הילדים, תוך התייחסות לכך, שכל אחד מאיתנו הוא שונה ומיוחד. באמצעות משחקי היכרות, ציורים ושימוש בציור קווי מתאר של הגוף, הילדים רואים שכל אחד שונה.
- **מפגש שלישי: ילדים עם צרכים מיוחדים - מה השונות שלהם**
באמצעות סיפור ויצירה הילדים לומדים להכיר קשיים ומורכבות שיש לילד עם צרכים מיוחדים. הסיפורים הם רבים: "רוני צוחקת", "יש לי חבר והוא אחר", ועוד. במפגש זה אפשר להתייחס גם לדעות קדומות ולפחד מפני השונה.
- **מפגש רביעי: דעות קדומות ויחס כלפי ילדים עם צרכים מיוחדים**
באמצעות הסיפור "כשהנחש פגש את העכבר", הילדים משוחחים על מפגשים עם ילדים עם צרכים מיוחדים וניתנת לגיטימציה להעלות פחדים וחששות. לקראת סיום המפגש, הילדים שותפים להצעות לסיום הסיפור וליצירה בהקשר לסיפור.
- **מפגש חמישי: מידע על נכויות שונות**
באמצעות פעילויות משחק, כמו: טריוויה, נחשים וסולמות, הילדים מקבלים מידע בסיסי על נכויות ובעיקר על היכולות של ילדים עם נכויות שונות.
- **מפגש שישי: תקשורת בינאישית**
מאחר שמוקד האינטראקציה בפארק מבוסס על תקשורת ומפגש בין שני ילדים, שלרוב הם זרים זה לזה נושא התקשורת הוא מהותי. הילדים לומדים מה קורה בתהליך התקשורת, איך עוברים מסרים, מהי שפה מילולית ומהי שפת גוף. הילדים משתתפים בתרגילים שונים.
- **מפגש שביעי: שפות תקשורת שונות**
הילדים לומדים על צורות תקשורת שונות של ילדים שאינם יכולים לדבר: שפת סימנים, פלט קולי, כרטיסי סימנים, ועוד. הילדים משתתפים בהכנת הצגה / העברת מסרים בפנטומימה. במפגש משתתפים גם אנשי מקצוע ממסגרת החינוך המיוחד.
- **מפגש שמיני: הנגשה פיזית וחברתית**
מפגש זה, המהווה הכנה למפגש בפארק, מעלה את חשיבות שילובם של ילדים עם צרכים מיוחדים בכל שגרת היומיום. הילדים רואים תמונות ויוצרים דגמים של מבנים שונים ומקומות בילוי שמתאימים / אינם מתאימים לילדים עם צרכים מיוחדים.



• **מפגש תשיעי: מתקיים ב"פארק חברים" ועוסק במושגים של נגישות פיזית, חברתית ושילוב.**
הילדים מתנסים בשימוש במתקנים על פי הנחיות שונות ומשימות.
בסוף המפגש מתקיים סיכום של כל הנלמד בסדנה. בגילאי גן, מומלץ כי במפגש ישתתפו גם ההורים. לילדים ניתן זמן מועט לשחק באופן חופשי במתקנים. בסוף המפגש הילדים שותפים לכתיבה של אמנת התנהגות ב"פארק חברים". למפגש זה מגוייסיים גם מתנדבים בוגרים ובני נוער על מנת ללוות את הפעילות, להדריך ולסייע.
היקף הסדנאות, ההפעלות בכל סדנה והשיח סביבן חייב להיות מותאם לגיל הילדים ולצורכי המסגרת.

בגני הילדים מומלץ להפעיל תכנית מלאה, כלומר את כל תשעת המפגשים.
בבתי הספר התכנית יכולה לכלול ארבעה עד תשעה מפגשים. אפשר לשלבה בפעילות קהילתית נוספת, כמו פרויקט נתינה, פרויקט התנדבות בקהילה, פרויקט חונכות. אם התכנית משולבת יש לתכנן עם צוות בית הספר את המשך ההפעלה והקשר של הפעילות לתחום הנכויות.

■ שלבי העבודה במסגרות החינוך



פעילות לעיצוב עמדות בגני ילדים

אוכלוסיית היעד

ילדים בגני הילדים העירוניים (בגילאים ארבע עד שש) הלומדים במסגרות מיוחדות ובמסגרות רגילות והוריהם.

מטרות

- להקנות לילדים בגני ילדים הרגלי סיוע וערכים של פתיחות, סבלנות וסובלנות.
- לחשוף ילדים בגני הילדים לנכונות שונות ולקבלת השונה.
- לאפשר לילדים עם צרכים מיוחדים וילדים "רגילים" חוויה של קשר ומגע חיובי ביניהם.
- לשנות עמדות שליליות וסטיגמות של ילדים כלפי ילדים ואנשים עם צרכים מיוחדים ולגבש דעות ועמדות חיוביות.

עקרונות העבודה

- שיתוף ההורים במידה מרבית בתכנון הפעילות ושילובם בביצועה.
- שיתוף צוות המסגרת – הגנת, הסייעת וכל הצוות של הגן, בתכנון ובביצוע התכנית.
- בגני ילדים, שבהם משולבים ילדים עם צרכים מיוחדים באופן פרטני, יתקיימו הכנה, למידה והתייעצות עם ההורים של ילדים אלה לפני חשיפת התכנית לכלל ההורים.
- התכנית המוצעת לגני הילדים היא בגדר בסיס בלבד. לכל גן תותאם תכנית המתאימה בדיוק לצרכיו.
- התכנית תציע כניסה הדרגתית לנושא של מוגבלויות והתמודדות של ילדים עם מוגבלויות.
- שיתוף ההורים – קיימת חשיבות רבה להמשכיות של התכנית ומסריה גם במסגרת המשפחתית של כל ילד.
- במסגרת כל סדנה, קיימת חשיבות רבה לקיום פעילויות שילוב – בין מסגרות של חינוך מיוחד ומסגרות של החינוך הכללי, אך לפעילויות אלה מספר עקרונות: הילדים משתי המסגרות צריכים לסיים את פעילות השילוב עם הרגשה חיובית; רצוי ליצור תהליך מתמשך של מפגשים וליצור מפגש בין ילדים באותם הגילאים.
- העברת המסרים באמצעים חווייתיים, יצירתיים ומגוונים.

שלבי העבודה בגני הילדים

שלב 1: הסברה לצוותים

רכז התכנית יסביר לצוותי הגנים את מהותו של "פארק חברים" ואת ייעודו. הוא יציג את מערך הסדנאות ואת התפיסה של הפעילות היזומה ככלי לעיצוב עמדות ולקידום השילוב.

שלב 2: הסברה להורים

במפגש בגן, רכז התכנית יציג להורים את הרעיון של "פארק חברים" ואת ייעודו כפארק נגיש ומשלב ויחלק להורים חומרי הסברה על הפארק (אפשר לחבור לאסיפות שהגנים מקיימים בתחילת שנת הלימודים). הרכז והגנות יציגו את תכנית הפעילות, את מערך הסדנאות ומטרותיו וידגישו את מקומם החשוב של ההורים בעיצוב ערכים חברתיים של ילדיהם. ההורים יוזמנו לקחת חלק פעיל בפעילות הסדנאות בגן עצמו ובחזוק המסרים גם בבית ובחיי היומיום.



בגנים של צמדי שילוב הגננות תצגנה את תכנית הפעילות ותתייחסנה גם לפעילותם של שני הגנים במסגרת "פארק חברים".

מפגשי הכנה להורים ייערכו עם הכניסה לתכנית השילוב. בשלב הראשון, יש לערוך מפגשי הכנה נפרדים להורים במסגרות השונות. בהמשך, אפשר לקיים מפגש משותף וזאת על מנת להרגיע חרדות ולענות על שאלות בצורה חופשית. למפגשי ההכנה ניתן להזמין אנשי מקצוע שיספרו על חשיבות התכנית.

במפגשי ההכנה תשווק גם הפעילות בגן הנגיש. אפשר לעשות זאת באמצעות סרט שיווקי שיצולם בגן הנגיש או באמצעות סיפור אישי של אחד ההורים שיספר על הילד שלו עם הצרכים המיוחדים. ניתן לקיים ערבי חשיפה לגן הנגיש בבית איזי שפירא או במתחם עצמו. בהמשך, הקשר עם ההורים יכול להיעשות באמצעות מכתבים, תמונות, הצגת סרטים, שדרכם ההורים יקבלו דיווח שוטף לגבי הנעשה בפעילויות השילוב.

■ שלב 3: הפעלת מערך הסדנאות

מערך הסדנאות כולל את כל המערך שהוצג לעיל. כלומר בכל כיתת גן יתקיימו תשעה מפגשים. כל כיתת גן תחולק לשלוש קבוצות משנה בנות כעשרה ילדים כל אחת. שמונת המפגשים הראשונים יתקיימו בכיתת הגן עצמה, בחצר או בסביבה הקרובה. המפגש התשיעי והאחרון יתקיים ב"פארק חברים" עצמו. בשניים מהמפגשים הורי הילדים יוזמנו לגן, כדי להשתתף בפעילות באופן פעיל. נוכחות ההורים בפעילויות השונות חשובה ביותר. זו הדרך לקרב את ההורים לתכנים של הפרויקט, למטרות וללמידה החשובה שעושים עם ילדיהם.



■ שלב 4: פעילות משלבת ב"פארק חברים"

בנוסף למערך הסדנאות, חשוב לקיים פעילות משלבת בפארק עצמו. בכל מפגש כזה תתקיימנה פעילויות מובנות בנושאים שייקבעו מראש וכן תהיה לילדים הזדמנות של משחק חופשי במתקנים. הפעילות המשלבת יכולה להתקיים במספר דרכים:

- אירוע קהילתי, שאליו יוזמנו כל ילדי הגנים המשתתפים בתכנית וכן ילדי גנים של החינוך המיוחד באזור. רצוי לקיים את האירוע בהשתתפות הורים.
- פעילות חווייתית של כיתת הגן ב"פארק חברים", המדגישה נורמות וערכים של שילוב בגן שעשועים.
- לצמדי גנים לשילוב מוצע להגיע מספר פעמים בשנה ל"פארק חברים", כדי לקיים במתחם חלק מפעילות השילוב של שני הגנים. תכני הפעילות יתואמו בין צוותי הגנות. במידת הצורך, רכז התכנית יסייע להם להתאים את הפעילות למתחם ולאפשרויות הגלומות בו. הפעילות יכולה לכלול הפעלות הקשורות למוזיקה ולמקצב (עלייה למתקנים לפי הקצב, תיפוף), פעילות עם בעלי חיים, התמצאות מרחבית באמצעות סימנים וסמלים, פעילות הקשורה לצמחייה עם ריחות שונים.

מוצע, כי גנים המגיעים ביוזמתם לגן השעשועים הנגיש יתאמו מראש את הפעילות עם רכז התכנית, בכדי להבטיח את זמינות המקום וכן ליווי מתאים, במידת הצורך, של הרכז ו/או מתנדבים שעוברים הכשרה בנושא.

■ שלב 5: הערכה מעצבת

בסוף שנת הלימודים תתקיים הערכה מעצבת על מנת לבחון את הפעילות שהתקיימה לאורך השנה ב"פארק חברים", להפיק לקחים ולהיערך לשנת הפעילות הבאה. את המשוב אפשר לקבל מצוותי הגנים, מהורי הילדים ובמידת האפשר גם מהילדים עצמם. המשוב יכול להתבצע באמצעות שאלון, תצפיות, שיחת סיכום, קבוצת מיקוד של הורים.

■ פעילות לשינוי ולעיצוב עמדות בבתי ספר יסודיים

פעילות זו כוללת:

- הצגת התכנית למנהלי מחלקות רלוונטיים ברשות ולמפקחים ממשדד החינוך.
- הצגת התכנית לכל מנהלי בתי הספר היסודיים.
- פנייה של בתי הספר לצוות התכנית על מנת להצטרף לתכנית.
- הפעלת התוכנית בבתי הספר שנבחרו.
- הערכת הפעילות.

■ אוכלוסיית היעד

ילדים הלומדים במסגרות החינוך היסודי ובני משפחותיהם.



מטרות

- שינוי עמדות וסטיגמות של ילדים כלפי ילדים ואנשים עם צרכים מיוחדים ועיצוב עמדות של שוויון, שילוב והכלה חברתית.
- הקניית הרגלי סיוע וערכים של פתיחות, סבלנות וסובלנות.
- מתן אפשרות לילדים עם צרכים מיוחדים וילידים "רגילים" לחוות חוויה של קשר ומגע חיובי ביניהם.

עקרונות ההתערבות

- שיתוף מחנכת הכיתה, רכזת השכבה, מורה יועצת ורכזת חברתית בתכנון וביצוע הפעילות.
- בבית ספר שבו ישנן כיתות מיוחדות יש מקום ליידע את הורי התלמידים של כיתות אלה לפני כניסה לתכנית ולקבל את אישורם לתחילת העבודה והשתתפות בתהליך.
- בכיתות שבהן משולבים ילדים עם צרכים מיוחדים באופן פרטני או קבוצתי תיערך התייעצות עם הוריהם לגבי התכנית. כמו כן, יש אפשרות לבחון את השתתפותם של הורים אלה בתהליך התכנון והביצוע.
- הפעילות בכיתות תיערך בקבוצות קטנות (עד 15 תלמידים בקבוצה).
- במידת האפשר, התכנית תשולב בתכניות בית ספריות נוספות המתאימות לכך, כגון פרויקט נתינה, חונכות, שילובים. תכניות המשך, אשר יופעלו על ידי בית הספר, יותאמו לצרכים הייחודיים של כל בית ספר.
- חשוב לאפשר לתלמידים, במהלך התכנית, להיות בקשר עם ילדים עם צרכים מיוחדים.
- בכיתות ה' ו' ניתן לבחון אפשרות של הפעלת התלמידים בתכניות הפארק כמתנדבים בסופי שבוע או בפעילות אחרת המתאימה לגילם וליכולותיהם.
- יידוע הורי הכיתה על התכנית וחשיבותה במידת האפשר רצוי לערב את ועד ההורים הכיתתי, כמו גם את ועד ההורים הבית ספרי.

שילובי העבודה בבתי הספר

■ שלב 1: הצגת הנושא ומיפוי בית הספר

- שיחה עם מנהל בית הספר ונציגים שיבחר לשתף.
- מיפוי מצב בית הספר במובן של שילוב ילדים עם צרכים מיוחדים (שילובים פרטניים, כיתות קטנות).
- מפגשי הכנה עם צוות בית הספר ו/או מחנכי הכיתות הרלוונטיות (במסגרת ישיבות מורים או במסגרת אחרת) על "פארק חברים" ועל השימוש בו ככלי לקידום השילוב.
- בחירת שכבה להפעלת התוכנית.
- הקמת צוות חשיבה בבית הספר לקביעת תכנית העבודה, כולל הכנת תכנית המשך והגדרת אחריותו של בית הספר ליישומה.

■ שלב 2: הסברה להורים

- מפגש הסברה להורים על הפעילות ב"פארק חברים" כחלק מתכנית השילוב (ניתן לחבור לאסיפות הורים ולמפגשי צוות בית הספר עם הורים).
- מפגש עם הורים לילדים עם צרכים מיוחדים (אישי או קבוצתי), כדי לשתף אותם בתהליך ולהתאים את הפעילות לתפיסותיהם.



■ שלב 3: סדנאות בכיתות

בכיתות יופעלו סדנאות שונות, בהתאם לקבוצות הגיל של התלמידים.

מערך מקוצר יכלול ארבע סדנאות אשר יעסקו בנושאים הבאים:

מפגש 1: שילוב – כל אחד הוא שונה ומיוחד, השונה כחלק מאיתנו.

מפגש 2: מידע על נכויות שונות באמצעות התנסויות.

מפגש 3: שוויון זכויות לילדים עם מוגבלויות – אחריות חברתית.

מפגש 4: יתקיים ב"פארק חברים" ויעסוק בפעילות המאפשרת התנסות ובהבהרת המושג "נגישות".

מערך מלא יכלול תשעה מפגשים, שהאחרון יתקיים ב"פארק חברים" עצמו:

■ שלב 4: הפעלת תכנית המשך על ידי בית הספר – כיתות ה'–ו'

התכנית תעסוק בתרומה לקהילה או במעורבות בקהילה בכל הקשור בילדים או בבוגרים עם צרכים מיוחדים.

לדוגמה: התנדבות לחנוך כיתה מיוחדת בבית ספר לחינוך מיוחד, לחנוך קבוצת ילדים ממסגרת החינוך המיוחד המגיעה ל"פארק חברים" לפעילות, התנדבות בסופי שבוע ובחגים ב"פארק חברים", ייזום פעילות קהילתית בנושא המוגבלויות, כגון חלוקת חומרי הסברה בנושא חניית נכים או סיוע לבצע סקרי נגישות של אזורים ציבוריים. מומלץ לקיים את טקס הסיום של התכנית בשיתוף ההורים.

■ שלב 5: הערכה מעצבת

בסיום התכנית תתקיים הערכה מעצבת, שתכלול:

- משוב מהתלמידים
 - משוב מסגל בית הספר
 - משוב מההורים (אם רלוונטי).
- כלי המשוב יכולים להיות שאלונים מובנים, שיחות, פגישות אישיות.



■ עיצוב ושינוי עמדות במערכת החינוך הבלתי פורמלי

הפעילות לשינוי עמדות במסגרות החינוך הבלתי פורמלי מתבצעת בצהרונים, במועדוניות ובקייטנות עירוניות. הפעילות עשירה, מגוונת ומחייבת קשר עם גורמים שונים ביישוב: חינוך משלים, חברה ונוער ורווחה. בחלק מהרשויות מופעלים במשך שנת הלימודים מוקדים המספקים מסגרת משלימה למאות ילדים בגיל הגן ועד כיתה ג'. מוקדים אלה פועלים בשעות שלאחר הלימודים וכן בתקופת החופשות, כמו חופשת חנוכה, החופשה שלפני חג הפסח.

■ מטרת

- פיתוח עמדות שוויוניות וסובלניות בקרב כלל ילדי הקהילה כלפי ילדים עם צרכים מיוחדים.
- העמקת הידע בנושא נכויות, הקשיים ודרכי תקשורת בקרב ילדים "רגילים".
- יצירת הזדמנויות לפעילויות שילוב של ילדים מהקהילה עם ילדים עם צרכים מיוחדים.
- הקניית דפוסי התנהגות ב"פארק חברים" התואמים את תפיסת השילוב והרעיונות המרכזיים המלווים את התכנית מהיווצרות החלום ועד התגשמותו.

■ מפעילי התכנית

- את הפעילות במסגרות אלו אפשר לבצע באמצעות:
- מתנדבים בוגרים מהקהילה, שהוכשרו לנושא, אשר יגיעו למסגרות בשעות הצהריים או אחר הצהריים ופעילו או מערך הסדנאות בשלמותו או בחלקו.
 - מתנדבי נוער (כגון מד"צים), שהוכשרו לנושא ויעבירו את הפעילות בחופשות בשעות הבוקר. קיימת אפשרות לגייס את מתנדבי הנוער מתכניות נוער שונות הפועלות ביישוב באמצעות עבודה המשיגה שתי מטרות: שינוי עמדות של בני הנוער עצמם וגיוס מתנדבים מביניהם אשר ידריכו. מדריכים בשכר מתקציב הפרויקט.

■ אופן ההפעלה

- משך כל מפגש יהיה כשעה והוא יונחה על ידי שני מדריכים.
- בכל קבוצה יהיו כ-15 ילדים.
- לכל קבוצה יהיה מקום לפעילות (כיתה) ובו ציוד העזר הדרוש.

■ מערך לדוגמה

- המערך המוצע מתאים לפעילות קצרה במסגרת המועדוניות בזמן חופשת החגים.
- **מפגש א':** אני והאחר.
 - **מפגש ב':** סטריאוטיפים ועמדות כלפי ילדים עם צרכים מיוחדים.
 - **מפגש ג':** קבלת השונה.
 - **מפגש ד':** יתקיים ב"פארק חברים" ויכלול הפעלות שונות בהנחיית המד"צים ומתנדבי הנוער. למפגש זה יגיעו מתנדבים נוספים וכן הצוות הקבוע של המסגרת.
- רכזי המסגרות אחראים לוודא שכל האישורים וההסדרים לפעילות יהיו על פי הנהוג במערכת החינוך.



5. פעילות הסברה קהילתית-חברתית

המתחם הנגיש יוצר הזדמנויות למנף פעילות בתחום שינוי עמדות כלפי אנשים עם מוגבלות. לפיכך, האסטרטגיה של תכנית ההסברה מתייחסת להפצת מידע רחבה בקהילה, כמו גם לפעילות ממוקדת של סדנאות במסגרות החינוך.

כדי להבטיח את השימוש במתקנים על ידי האוכלוסיה הרחבה, כמו גם על ידי משפחות שלהן ילדים עם צרכים מיוחדים, יש צורך לקיים הסברה שיטתית ועקבית בקהילות האזור. תכנית ההסברה כוללת הפקת חומרים כתובים לקהילה על המתחם הנגיש, הכנת חומרי הדרכה לשימוש במתקנים שבמתחם, פרסום הפעילות המתקיימת בפארק, פיתוח אקלים חברתי-קהילתי מקבל ותומך עבור ילדים עם צרכים מיוחדים ובני משפחותיהם.

מטרות

- יידוע קהלי היעד השונים על קיומו של "פארק חברים", מטרותיו, ערכיו, ייעודו והפעילויות המתקיימות בו.
- שיווק המתחם הנגיש בפארק למשפחות של ילדים עם צרכים מיוחדים.
- שיווק המתחם הנגיש לכלל המשפחות עם ילדים בגילאי לידה ועד 12 באזור.
- שינוי עמדות של האוכלוסיה הרחבה כלפי ילדים עם מוגבלויות ומשפחותיהם.
- הקנייה והטמעה של ערכים חברתיים: שילוב והשתלבות, שוויון, הכלה וקבלת השונה וכן דפוסי התנהגות ההולמים גן שעשועים נגיש ומשלב.



■ תכנית ההסברה

צוות ההסברה הציג תכנית פעולה אשר נשענה על התובנה, כי חשוב להתייחס למספר קהלי יעד בו-זמנית שהם: משפחות של ילדים עם צרכים מיוחדים, משפחות אחרות מהקהילה והציבור הרחב. אמצעי השיווק הותאמו לקהלים השונים, אך הושם דגש מיוחד על אמצעי שיווק המתאימים למספר קהלי יעד והם כוללים:

- הפצת מידע על הפעילות בפארק באמצעות אמצעי התקשורת: עיתונות ארצית ומקומית, טלוויזיה.
- שילוב מידע על "פארק חברים" באתרי אינטרנט שונים (באתר בית איזי שפירא, באתר העירייה, באתר "מקום מיוחד", באתר נגישות ישראל, ועוד).
- הפקת חומרי הסברה לחלוקה לכל בתי האב ביישובי האזור.
- הפקת חומרי הסברה לחלוקה במתחם הנגיש.
- הפקת כרזות למוסדות החינוך.
- הפקת ערכת הסברה לעוסקים ביחסי ציבור של הפארק.
- הצבת דוכני הסברה במקומות מרכזיים ביישובי האזור.
- הפקת עלונים צבעוניים ואטרקטיביים שבהם הסבר קצר על הפארק וייעודו לשם חלוקה למבקרים במקום וכן עלון המתאר את מודל הפעולה ומחדד את חשיבות תכנית ההנגשה החברתית ונועד להורים לילדים עם צרכים מיוחדים, למסגרות החינוך ולאנשי מקצוע.
- הפקת חומרים לחלוקה לילדים בפעילות הספונטנית ובפעילות היזומה, כמו מדבקות עם לוגו הפארק.
- עיצוב והכנת חולצות וכובעים למתנדבים בפארק, כדי לייחד אותם ולהקל על זיהויים.
- שילוט בפארק התואם את ייעודו ומעביר את מסריו.
- הקמת מאגר משפחות של "מועדון פארק חברים" ושימוש בכתובות המאגר כדי ליידע הורים על הפעילויות השונות המתקיימות בפארק.
- פרסום חוצות על הפארק ועל אירועים קהילתיים המתקיימים בו.
- הפקת סרט תדמית ל"פארק חברים" לשידור בטלוויזיה ובמקומות ציבוריים שונים.
- הפקת סרטי הסברה/הדרכה על "פארק חברים" וייעודו וכן כללי ההתנהגות המתאימים בו לילדים בגילאי גן, כדי לתמוך בסדנאות עיצוב עמדות המתקיימות כחלק ממערך הפעילות היזומה.
- פנייה לתוכניות טלוויזיה לפעוטות וילדים במטרה לעודד אותם להפיק תכניות על הפארק, ערכיו ומסריו ולהפיקן ב"פארק חברים".



צוות ההסברה בנה תכנית פעולה אשר התייחסה לקהלי מטרה שונים ולאמצעי שיווק שונים

קהל מטרה	אמצעי שיווק - לקראת הפתיחה	אמצעי שיווק - שוטף
כלל הציבור	<ul style="list-style-type: none"> • עיתונות מקומית • עיתונות ארצית • טלוויזיה מקומית • טלוויזיה ארצית • שלטי בד, פרסום חוצות בעיר 	<ul style="list-style-type: none"> • עיתונות מקומית - כתבות תדמית תקופתיות • עיתונות ארצית • טלוויזיה מקומית - סיקור פעילויות ואירועים • טלוויזיה ארצית - סיקור אירועים מיוחדים • מידע באתרי אינטרנט שונים (בית איזי שפירא, רשות מקומית, נגישות ישראל, מקום מיוחד ועוד)
הורים לילדים עד גיל 8 במסגרות החינוך ביישוב	<ul style="list-style-type: none"> • הפצת חומר הסברה אודות "פארק חברים" וייעודו באמצעות מסגרות החינוך • הפצת הזמנות לאירוע פתיחת הפארק 	<ul style="list-style-type: none"> • דוכני הסברה ב"פארק חברים" • הפצת עלוני מידע ודפי מידע בבתי הספר באסיפות הורים ו/או באמצעות הילדים
הורים לילדים עם צרכים מיוחדים	<ul style="list-style-type: none"> • הפצת עלונים על "פארק חברים" וייעודו באמצעות מערכת החינוך המיוחד • הקמת דוכני הסברה בבתי ספר בימי הורים • הפצת עלונים במפגשי הסברה מובנים בבתי הספר • הפצת הזמנות לאירוע הפתיחה באמצעות מסגרות החינוך שבהן הילדים לומדים 	<ul style="list-style-type: none"> • הפצה תקופתית של עלונים באמצעות מסגרות החינוך • יידוע הורים על הפעילות בפארק ומועדי אירועים או פעילות אחרת • דוכני הסברה בפארק • הנפקת כרטיסי חבר "מועדון פארק חברים" • הפצת מידע להורים על פעילויות באמצעות בסיס מידע (דוא"ל, מכתבים) • הפצת מידע באתרים שונים
ילדים בגילאי גן ובגילאי בית הספר היסודי	<ul style="list-style-type: none"> • העברת סדנאות המדגישות את המסרים של הפארק בגנים ובכיתות נמוכות של בתי ספר יסודיים 	<ul style="list-style-type: none"> • הפעלת תכניות במסגרות החינוך במהלך הפעילות היזומה של עיצוב ושינוי עמדות
ציבור המבקרים ב"פארק חברים" באופן ספונטני	<ul style="list-style-type: none"> • הפצת עלונים על הפארק וייעודו 	<ul style="list-style-type: none"> • דוכני הסברה • דפי מידע על הפארק וייעודו ועל מתקניו המיוחדים • סדנאות פתוחות לילדים המבקרים בפארק המעבירות מסר של ערכי הפארק • הפקת הצגה / מופע העוסקים במפגש המשלב בפארק • חלוקה של חומרי הסברה לילדים, כמו מדבקות עם סמלי הפארק ומסריו



6. תשתיות להפעלת התכנית

התשתיות הדרושות להפעלת התוכנית כוללות: צוות בשכר – רכז תכנית ובמידת האפשר והצורך גם רכז השטח: מערך הכשרה לאנשי מקצוע כולל צוות תחזוקה של הפארק והכנת מאגר מתנדבים והכשרתם בקורס מיוחד. להלן פירוט התשתיות:

א. צוות בשכר

■ רכז התכנית

הפעלת מערך התכניות היזומות וריכוז פעילות המתנדבים מחייבים העסקת עובד בשכר אשר ירכז את כל הפעילות המתקיימת. מוצע שרכז התכנית יהיה עובד קהילתי בהכשרתו, כפוף לגורם המפעיל את התכנית החברתית. רכז התכנית יקדם את התשתיות הקהילתיות ויפקד על התנעת הפרוייקט, ביצועו והערכתו.

היקף המשרה

היקף המשרה המוצע הוא 20-40 שעות שבועיות, מותנה בגודל היישוב.

תיאור התפקיד

- הכנת תכנית עבודה שנתית הנגזרת מתכנית האב של הפרוייקט ומודל העבודה.
- אחריות ליישום תכנית העבודה השנתית ותכניות יזומות שתוכננו.
- אחריות לגיוס, להכשרה ולהפעלה של מדריכים וצוות בשכר על פי תפקידיהם השונים.
- אחריות לגיוס, להכשרה ולהפעלה של מתנדבים.
- בניית שותפויות עם מערכות החינוך והרווחה ברמות הפיקוח ועם מנהלים בכירים ברשות לשם תכנון, תיאום ויישום תכנית העבודה השנתית.
- עבודה ישירה מול גננות וצוותים של בתי ספר, צהרונים, מועדונים וקייטנות לשם תכנון וביצוע התכנית במסגרותיהם.
- הקמה של צוותי הערכה ושיפור והפעלתם לשם קבלת משוב והמלצות על התכנית.
- התאמת התכנית למשוב ולהמלצות של צוותי המשוב ושל מחקרי הערכה.
- אחריות להכנת דוחות חודשיים, תקופתיים ושנתיים על ביצוע הפרוייקט והתקדמותו.

■ רכז שטח

רכז שטח יעבוד בכפיפות לרכז הפרוייקט ויודרך על ידו. רכז השטח יהיה הזרוע המבצעת במתחם הנגיש וייתן מענה לקבוצות המגיעות לפארק לפעילויות שונות.

היקף המשרה

משרת רכז השטח עשויה להשתנות בהתאם לעונות השנה ולצורכי התכנית. נדרשת עבודה גם בסופי שבוע. לכן, חשוב ששעות העבודה תהיינה גמישות. הן עשויות להגיע להיקף של עד 15 שעות שבועיות בקיץ.

תיאור התפקיד

- אחריות על התפעול השוטף בשטח.
- אחריות על ארגון הפעילות המתקיימת בפארק על פי תכנית עבודה שסוכמה עם רכז הפרוייקט.
- אחריות על ארגון הפעילות התומכת בפארק – פינות יצירה, תיאטרון בובות וכדומה.



- אחריות על קליטת הקבוצות המגיעות לפעילות היזומה, בכלל זה הפעלת מתנדבים. במידת הצורך, רכז השטח ישתתף בהנחיית הקבוצות.
- הפעלת מערך ההסברה בפארק – חלוקת חומרי הסברה, קיום שיחות אישיות, מתן זכות קדימה לילדים עם צרכים מיוחדים.
- "חיישן" של הצוות – משוב מתמיד מכל מה שקורה בשטח.
- אחריות על המתנדבים בעת הפעילות בפארק – קליטתם והפעלתם.
- מתן פתרונות לבעיות המתעוררות בשטח וכתובת בשטח לציבור המבקרים, למשפחות לילדים עם צרכים מיוחדים, למתנדבים.
- קשר עם מינהלת הפארק, לעיתים בהתייעצות עם רכז הפרויקט.
- דיווח על אירועים חריגים בפארק לרכז הפרויקט.

■ ב. מיפוי היישוב כמקור לאיתור ולגיוס משפחות ומתנדבים

- מספר הילדים ביישוב בגילאי לידה עד 12.
- מספר הילדים עם מוגבלות בגילאי לידה עד 21.
- פילוח הילדים עם המוגבלות על פי שייכות למסגרות, כגון: לומדים במסגרות החינוך במיוחד ביישוב, מחוץ ליישוב, משולבים במסגרות רגילות, משולבים בכיתות מיוחדות במסגרות רגילות וכדומה.
- היקף מערכות החינוך (חינוך רגיל וחינוך מיוחד), מספר בתי הספר ביישוב, כמה מהם מסגרות לחינוך מיוחד, מספר גני ילדים וכמה מהם גנים לחינוך מיוחד, גני שילוב וכדומה.
- מיפוי מסגרות החינוך המיוחד לפי סוגי מוגבלויות.
- תנועות נוער – מהן התנועות הקיימות, האם יש בהן פעילות שילוב (כגון צמ"ד בתנועת "הצופים").
- מספר הצהרונות והמועדוניות, מספר הילדים המצויים בהם, האם משולבים בהם ילדים עם מוגבלויות, גילאי הילדים.
- ארגונים ועמותות המטפלים בילדים עם מוגבלויות ביישוב ו/או באזור.
- מיפוי ארגונים, עמותות, גופים ותוכניות העשויים להיות מקור לאיתור ולגיוס מתנדבים בוגרים ובני נוער.

■ ג. הכשרת אנשי מקצוע ומתנדבים

על מנת ששילוב יצלח, יש צורך בשינוי מערכת האמונות הקיימת בקרב אנשי מקצוע ובקרב תושבי הקהילה. כדי שתכניות פנאי משלבות אכן יממשו את הפוטנציאל שלהן, יש צורך באנשים המאמינים בשילוב. לכן, כהכנה לפעילות ב"פארק חברים" וכהכנה לקליטת התכנית במסגרות החינוך, יש צורך במתן הכשרה לאנשי מקצוע בתחום החינוך, למדריכים ולמתנדבים שיעבדו בפארק.



■ הכשרת גננות ומורים

מטרות

- חשיפת גננות ומורים בחינוך הרגיל לקשיים ולשוונות בקרב כל הילדים.
- הקניית ידע בתחום הנכויות.
- הקניית ידע בנושא נגישות פיזית וחברתית.
- פיתוח עמדות וגישות של שילוב והכלה.
- חשיבותו של המשחק להתפתחותם החברתית והרגשית של הילדים.
- הקניית כלים ומיומנויות להפעלת פעילויות שילוב בפארק.



תכני ההכשרה לגננות ולמורים

מפגש	תכני המפגש
1	היכרות ותאום ציפיות <ul style="list-style-type: none"> מבוא לנכויות, היכרות עם סוגים שונים של נכויות - סנסוריות, קוגניטיביות, מוטוריות, מנטליות. מהי תסמונת?
2	נכות ומשפחה <ul style="list-style-type: none"> מפגש עם הורה לילד עם צרכים מיוחדים
3	נורמליזציה ושילוב <ul style="list-style-type: none"> מפגש עם מתבגר ו/או צעיר עם מוגבלות
4	חוק שוויון זכויות לאנשים עם מוגבלות
5	עמדות חברתיות כלפי אנשים עם מוגבלות - סטריאוטיפים ועמדות שליליות.
6	איכות חיים ופנאי <ul style="list-style-type: none"> פנאי של ילדים עם מוגבלות
7	הפארק - הרעיון ומודל העבודה <ul style="list-style-type: none"> נגישות מהי?
8	המשחק ככלי לפיתוח עמדות חברתיות ובגן השעשועים בפרט <ul style="list-style-type: none"> חוויה ותחושה
9	דגמי העבודה בפרוייקט הפארק <ul style="list-style-type: none"> הקשר בין הפרוייקט לתכניות ולכיוונים של בית הספר
10	מקום הגננות / המורים בתהליך <ul style="list-style-type: none"> משוב, הערכה והיערכות

ד. הכנת מאגר של מתנדבים

תפיסת העולם של פרויקט "פארק חברים" מושתתת על בניית מערך של מתנדבים בוגרים ובני נוער. ההתנדבות כערך של עשייה ללא קבלת תגמול חומרי יוצרת ייחודיות, מפתחת מוטיבציה ומעניקה משמעות ליכולת הבחירה, גם כאשר העשייה כרוכה בהתמודדויות לא קלות מבחינת המתנדב. ההתנדבות בפרוייקט תורמת הן לילדים עם הצרכים המיוחדים והן למתנדב עצמו במספר תחומים, כגון: הדימוי העצמי, יכולת התקשורת, הקשבה לזולת וערנות לצרכיו של הזולת. המתנדבים, הלוקחים חלק בפעילויות השונות של הפרוייקט, מהווים את מעגל ההשפעה הראשוני שבו מתרחש תהליך של עיצוב עמדות.

הצלחת הפרוייקט תלויה, בין השאר, ביכולת לגייס מתנדבים ולשמרם. הם אלה אשר מסייעים בפעילות הספונטנית ובפעילות היזומה המתקיימת בפארק.

בעת גיוס המתנדבים חשוב להתייחס לתכונות הבאות: יכולת חשיבה ב"ראש גדול", מחויבות, יזמה, תחושת אחריות לפעילות, לנושא ולאוכלוסיה, יחסי אנוש מצוינים, לב חם ואיכפתיות.



לפעילות היזומה במערכת החינוך נדרשת גם יכולת של הנחיית סדנאות מובנות לילדים מגיל גן ומעלה. בנוסף לכך, חשוב שכל המתנדבים יהיו אנשים המקבלים כל אדם באשר הוא אדם ומכבדים כל אדם.

גיוס מתנדבים יכול להיעשות באמצעות: בתי ספר תיכוניים, תנועות נוער, פנסיונרים (מועדון גיל הזהב, יחידת ההתנדבות ברווחה), בנות שירות לאומי, ישיבות, ארגוני מתנדבים, תלמידי מחויבות אישית (מעל גיל 15), מתפללי בתי הכנסת, חברי "קהילה נגישה", משתתפים בחוגים של העירייה, אנשים עם נכויות, עובדים בחברות היי-טק, משתתפי פר"ח וסטודנטים ועוד. אפשר לערוך יום פתוח לגיוס מתנדבים בפארק. יש להציע לכולם את האפשרות להתנדב, אך חשוב לערוך סינון של המתנדבים.

■ תפקידי המתנדבים

המתנדבים הפועלים בפעילות החברתית מוגדרים כמדריכים משלבים ותפקידם כרוך בהדרכה ובסיוע לילדים עם צרכים מיוחדים, אך גם בקידום שילובם של ילדים אלה בפעילות המתקיימת בפארק.

המתנדבים הם:

- שגרירים של רעיון השילוב
- מסייעים לעיצוב עמדות חיוביות של ילדים ומבוגרים כלפי אנשים עם מוגבלויות.
- מהווים אנשי קשר בשביל הילד עם הצרכים המיוחדים ביחסיו עם סביבתו החברתית.

בפעילות הספונטנית

ההתנדבות בפעילות הספונטנית מתבצעת בפארק עצמו, בחוץ, בשטח פתוח. לרוב, בשעות היום עד הצהריים וגם בסופי שבוע. בעונות האביב והקיץ נדרשת פעילות של מתנדבים גם בימים קבועים בשעות אחר הצהריים והערב. סוג זה של התנדבות מכונן בעיקר לכלל הקהילה ומיועד לפעילות הסברה.

תפקידי המתנדבים הם:

- הסברה ושיווק הרעיון, התפיסה והייעוד של גן השעשועים הנגיש.
- עזרה, סיוע, ליווי ויצירת גישה למתקנים עבור ילדים עם צרכים מיוחדים, שמגיעים למקום באקראי ובאופן לא מאורגן.
- תיווך בין ילדים עם יכולות שונות המגיעים לפעילות בפארק.
- שמירה על כללי ההתנהגות והשרשתם בקרב כלל המבקרים בפארק.
- איסוף נתונים באמצעות תצפיות וסקרים בקרב המבקרים בפארק.
- הדרכה ועזרה בהפעלת פעילויות, סדנאות יצירה ומשחקי משימה המיועדים לקהל המבקרים בפארק.
- עזרה בתכנון, בהתארגנות ובביצוע של אירועים קהילתיים גדולים.

בפעילות היזומה

בפעילות היזומה עיקר עבודתם של המתנדבים היא עם מסגרות החינוך הרגיל. המתנדבים יכולים להשתלב בהנחיית סדנאות במסגרות החינוך הפורמליות והבלתי פורמליות.



בפעילות המשרדית

- בניית מאגר ממוחשב של משפחות החברות במועדון החברים והכנת רשת דוא"ל.
- פנייה למוסדות ולארגונים של ילדים עם צרכים מיוחדים לצורך הרחבת המאגר.

ה. הכשרת המתנדבים

הכשרת המתנדבים תיעשה בקורס ייחודי.

■ מטרת ההכשרה

- הקניית ידע ומושגים בתחום הנכויות והצרכים המיוחדים.
- פיתוח עמדות וגישות של שילוב והכלה.
- הגדרת תפקיד המתנדב ב"פארק חברים".
- הקניית כלים ומיומנויות לביצוע התפקיד ולהפעלת פעילויות בפארק.
- הגדרה והבהרה של תפקידי המתנדבים וליבון סוגיות הרלוונטיות לתפקידם.

■ מבנה הקורס

10 עד 15 מפגשים, כל מפגש בן ארבע שעות אקדמאיות + שני מפגשי תצפית בפארק. שעות ההכשרה חייבות להיות מותאמות למאפייני המתנדבים

■ סדנת מיון

- יש לקיים סדנת מיון על מנת להבהיר למתנדבים בצורה ברורה יותר מהן הציפיות מהם וכדי להבטיח שהמתנדבים המגיעים לפעילות הם אנשים בעלי מחויבות, התמדה ונכונות להתמודד עם הקשיים הכרוכים במפגש עם אנשים עם צרכים מיוחדים.
- הסדנה מאפשרת לקבל החלטה לגבי
- מיהם המתנדבים המתאימים לתכנית.
 - התאמה ובחינה של מיקוד העבודה בתכנית ההכשרה.
 - בניית תחושת שייכות לתכנית בקרב המתנדבים.



■ תכנית הקורס

התכנית המוצעת להלן מהווה בסיס להכשרה. יש להתאים את התכנית לפרופיל המתנדבים.

מפגש	נושאים	הערות
1	פתיחה ותאום ציפיות מבוא לנכויות	
2	התמודדות של משפחה עם גידול ילד עם צרכים מיוחדים	מומלץ להביא למפגש הורה לילד עם צרכים מיוחדים
3	תצפית בילדים במסגרת חינוך מיוחד	
4	נורמליזציה ושילוב - עקרונות חוק שוויון זכויות לאנשים עם מוגבלות	
5	עמדות חברתיות כלפי אנשים עם מוגבלות	הרצאה וסדנה העוסקת בעמדות של המשתתפים עצמם
6	תקשורת בין-אישית תקשורת אסרטיבית	
7	תקשורת חלופית תומכת	
8	תצפית בפעילות שילוב של ילדים	
9	הרציונל המוביל את הפארק: נגישות פיזית ונגישות חברתית	
10	בטיחות וגהות	
11	מודל הפעילות החברתית	
12	תפקידי המתנדב ב"פארק חברים" והתמודדות עם מצבים שונים	
13	סיכום והיערכות לפעילות	

■ מערך תמיכה, ליווי ותגמול מתנדבים

בניית מערך תמיכה ותגמולים למתנדבים חיוני כדי לפתח תחושת שייכות ומחויבות לפעילות וכדי להבטיח התמדה של המתנדבים. מערך התגמולים יכול לכלול:

- קשר אישי תקופתי.
- שי בחגים ובימי הולדת.
- ימי עיון.
- גיבוש קבוצת הדרכה המאפשרת גם פיתוח קשרים אישיים בין המתנדבים.
- קידום מתנדבים מתאימים לתפקידים עם אחריות רבה יותר, כגון ריכוז קבוצת מתנדבים או פיתוח פעילות חדשה והפעלתה.



■ מאפיינים מיוחדים בעבודה עם בני נוער מתנדבים

בני הנוער מהווים היום את המאגר הגדול ביותר של המתנדבים בפרויקט "פארק חברים". בנוסף לפעילות ההתנדבותית בסדנאות והפעילות הספונסנית בפארק, בני הנוער מהווים שגרירים מרכזיים לרעיון הפרויקט ולמטרותיו.

הפעלת מתנדבי נוער רצוי לשים לב לנקודות הבאות:

- חשוב לשמור עם בני הנוער על קשר אישי שוטף (טלפוני, SMS, דוא"ל).
- לבני נוער המתקשים בהתמודדות עם הנושא יש לתת תמיכה.
- בניית מערך תגמולים מגבש: מפגשים חברתיים, ערבי גיבוש, טיולים, ציון פעילותם של המתנדבים בבתי הספר, פרסום הפעילות והמתנדבים עצמם באמצעי התקשורת המקומיים.

■ 1. הכשרת עובדי תחזוקה של הפארק

על מנת ליצור שותפות ולפתח מעורבות בפרויקט בקרב צוות העובדים אשר יתחזקו באופן שוטף את מתחם "פארק חברים" חשוב לקיים הכשרה לצוות.

■ מטרת ההכשרה

- להקנות ידע בסיסי בנושאים: נכויות, שילוב, שוויון זכויות ונגישות פיזית וחברתית.
- להציג בפני צוות התחזוקה את הרעיון של "פארק חברים" נגיש פיזית וחברתית ואת מודל העבודה.
- ליצור שיתוף פעולה בין סגל הפרויקט בפארק לבין צוות התחזוקה.

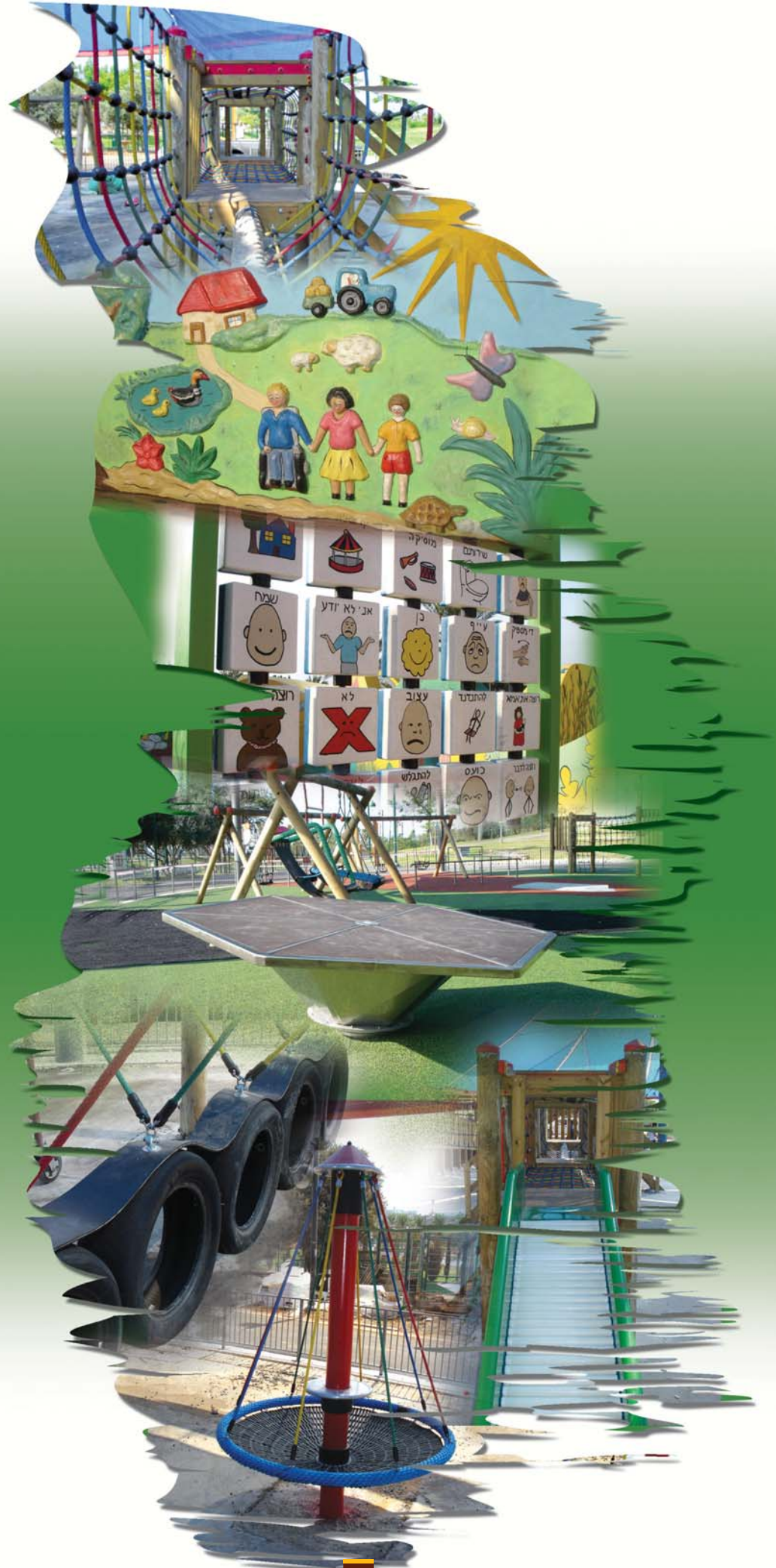
■ משך ההכשרה

שלושה עד ארבעה ימי הכשרה בני ארבע שעות כל אחד

■ נושאי ההכשרה

תכני ההכשרה יבחרו מתוך התכנים שהוגדרו בהכשרת המתנדבים.








נספחים



מיקום בשעון	ערך מוסף	שם ותיאור המתקן
 <p>2</p> 	<p>נדנדת צמיגים - משפרת שיווי משקל, יציבה, יכולת אחיזה, התמודדות עם התנתקות מהקרקע, מיקוד בראייה, ראייה מרחבית. גירוי שמיעתי כתוצאה משינויים בקולות וברוח.</p> <p>פעילות חברתית לשני ילדים יחד.</p> <p>נדנדת פוטות - משפרת שיווי משקל, יציבה, יכולת אחיזה, התמודדות עם התנתקות מהקרקע, מיקוד בראייה, ראייה מרחבית, הכרת צבעים.</p> <p>גירוי שמיעתי כתוצאה משינויים בקולות וברוח.</p>	<p>סלגל נדנדת צמיגים + נדנדת פוטות</p>
  <p>3</p>	<p>משפרת שיווי משקל בעמידה / ישיבה / שכיבה, יציבה, יכולת אחיזה, התמודדות עם התנתקות מהקרקע, מיקוד בראייה, ראייה מרחבית. גירוי שמיעתי כתוצאה משינויים בקולות וברוח. מאפשר נדנדת לינארי.</p> <p>פעילות חברתית למספר ילדים בו-זמנית.</p>	<p>10-20 סו נדנדת חבל אופקית</p>
  <p>4</p>	<p>צלחת על קפיץ - משפרת יציבה, שיווי משקל, שימוש בשני צידי הגוף, מעלה טונוס בשרירים בעת הצורך.</p> <p>קרוסלת סל - משפרת יציבה, שיווי משקל, יכולת אחיזה, העברת קו האמצע של הגוף, עבודה על שני צידי הגוף.</p> <p>שני המתקנים מאפשרים פעילות חברתית למספר ילדים בו-זמנית.</p> <p>ניתן לשכב בהם.</p>	<p>חבסולה סל על הקרקע: 1. צלחת מתנדנדת גדולה על קפיץ 2. קרוסלה סל בטיחותית</p>



מיקום בשעון	ערך מוסף	שם ותיאור המתקן
<p style="text-align: right;">5</p> 	<p>משפרת שיווי משקל, יציבה, יכולת אחיזה, התמודדות עם התנתקות מהקרקע, מיקוד בראייה, ראייה מרחבית. גירוי שמיעתי כתוצאה בקולות וברוח. פעילות חברתית למספר ילדים בו-זמנית. ניתן לשכב במתקן.</p>	<p>מרקיה נדנדת צלחת גדולה</p>
<p style="text-align: right;">6</p> 	<p>משפר שיווי משקל בעמידה / ישיבה / שכיבה, יציבה, יכולת אחיזה, עבודה על שני צידי הגוף, הכרת הקשר בין חלקי הגוף במרחב, הכרות עם כוח המשיכה. פעילות חברתית למספר ילדים בו-זמנית.</p>	<p>בוגי שיווי משקל: משטח עץ ענק על מגננון מסתובב</p>
<p style="text-align: right;">7</p>  	<p>משפרות שיווי משקל, יציבה, יכולת אחיזה, התמודדות עם התנתקות מהקרקע, מיקוד בראייה, ראייה מרחבית, הכרת צבעים, גירוי שמיעתי כתוצאה משינויים בקולות וברוח. ניתן להשכיב תינוק במתקן הגדול יותר.</p>	<p>סתלבטון שתי נדנדות רשת בגדלים שונים</p>



מיקום בשעון	ערך מוסף	שם ותיאור המתקן
<p style="text-align: right;">8</p> 	<p>משפרת שיווי משקל, יציבה, יכולת אחיזה, התמודדות עם התנתקות מהקרקע, מיקוד בראייה, ראייה מרחבית, חוויה גופנית של תנועה. גירוי שמיעתי כתוצאה משינויים בקולות וברוח. פעילות חברתית למספר ילדים בו-זמנית. מאפשר נדנדוד לינארי.</p>	<p style="text-align: center;">5 x 5 נדנדת צמיגים</p>
<p style="text-align: right;">9</p> 	<p>משפרת שיווי משקל, יכולת אחיזה, התמודדות עם התנתקות מהקרקע, מיקוד בראייה, ראייה מרחבית, תנועה במרחב. גירוי שמיעתי כתוצאה משינויים בקולות וברוח. אימון בקימה משיבה לעמידה.</p>	<p style="text-align: center;">ערסלון שתי נדנדות ישיבה לילדים גדולים</p>
<p style="text-align: right;">9</p> 	<p>משפר שיווי משקל בעמידה / ישיבה / שכיבה, יציבה, עבודה על שני צידי הגוף, הכרת הקשר בין חלקי הגוף במרחב, הכרת עם כוח המשיכה. פעילות חברתית למספר ילדים בו-זמנית. מתאים לכיסאות גלגלים.</p>	<p style="text-align: center;">יהלום מתקן שיווי משקל</p>



מיקום בשעון

1 12 11 10



מתקן מרכזי

ערך מוסף

משפר שיווי משקל, יציבה, הכרת שני צידי הגוף, טיפוס, זחילה על ארבע ועל הגחון, חיזוק חגורת הכתפיים והגפיים התחתונות, התנתקות מהקרקע, הזדמנות לראות ולחוות את העולם מגובה שונה.

מגלשה - יכולת העברה עצמאית מכסא גלגלים למגלשה באמצעות "כסא מעבר". רמפה מאפשרת גישה למתקן לכיסאות גלגלים.

פעילות חברתית למספר ילדים בו-זמנית.

שם ותיאור המתקן

אתגרים וחבלים

סולם ורשת טיפוס, גשר חבלים ומנהרת חבלים, מגלשה מפותלת וגשר גומי.

המתקן כולל רמפה לכיסאות גלגלים.

קורי עכביש

מתקן טיפוס מחבלים

שיווי משקל על משטח לא יציב, טיפוס, חיזוק חגורת הכתפיים והגפיים התחתונות, התנתקות מהקרקע, הזדמנות לראות ולחוות את העולם מגובה שונה.

פעילות חברתית למספר ילדים בו-זמנית.



	ערך מוסף	שם ותיאור המתקן
	<p>משפרת שיווי משקל, יכולת אחיזה, מיקוד ראייה בזמן הסיבוב, עבודה על שני צידי הגוף. גירוי שמיעתי כתוצאה משינויים בקולות וברוח. פעילות חברתית למספר ילדים בו-זמנית. מתאים לכיסאות גלגלים.</p>	<p>קרוסלה</p>
	<p>משפר שיווי משקל, יציבה, יכולת אחיזה, התמודדות עם התנתקות מהקרקע, מיקוד בראייה, ראייה מרחבית. גירוי שמיעתי כתוצאה משינויים בקולות וברוח. פעילות חברתית למספר ילדים בו-זמנית. ניתן לשכב במתקן.</p>	<p>ערוסל חברים</p>



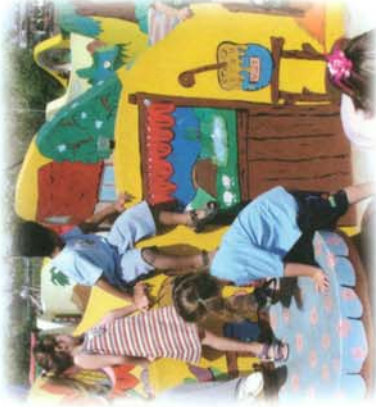
מאפשר ניווט, התמצאות במרחב, חוויה של "ראיה" בעזרת מישוש לילדים עם לקויות ראייה.
מתאים לכיסאות גלגלים ופעילות חברתית לקבוצות ילדים.



	ערך מוסף	שם ותיאור המתקן
	<p>שיווי משקל, שמיעה והפקה של צלילים שונים, עבודה על שני צידי הגוף, העברת משקל מצד לצד, עבודה משותפת להפקת רצף של צלילים.</p> <p>פעילות חברתית למספר ילדים בו-זמנית.</p> <p>מתאים לכיסאות גלגלים.</p>	<p>קלידון</p>
	<p>שמיעה והפקה של צלילים שונים, תחושה וויברציה, מוטוריקה עדינה, חיזוק חגורת הכתפיים, עבודה משותפת להפקת רצף של צלילים.</p> <p>פעילות חברתית למספר ילדים בו-זמנית.</p> <p>מתאים לכיסאות גלגלים.</p>	<p>דינג-דונג</p>
	<p>שמיעה והפקה של צלילים שונים, תחושה וויברציה.</p> <p>פעילות חברתית לשני ילדים או קבוצות יחד.</p>	<p>מפה לאוזן 2 צלחות פרה בוליות</p>
	<p>שמיעה והפקה של צלילים שונים, תחושה וויברציה, שיווי משקל, חיזוק חגורת הכתפיים, עבודה משותפת להפקת רצף של צלילים.</p> <p>פעילות חברתית למספר ילדים בו-זמנית.</p> <p>פעילות חברתית לשני ילדים יחד.</p>	<p>רק בגלל הרוח</p>

מהו "פארק חברים"

"פארק חברים" הוא גן שעשועים נגיש ומשלב ראשון מסוגו בישראל, הנמצא בתוך פארק רעננה ופתוח לציבור הרחב.
 "פארק חברים" מעניק לילדים עם צרכים מיוחדים הזדמנות להשתתף בפעילויות פנאי וחוויה וליהנות ממפגש עם ילדים אחרים בני גילם. מחשבה רבה הושקעה בכל מתקן ומתקן על מנת להבטיח שפארק חברים יהיה מקום נעים, בטוח ומאהנה. גן השעשועים מיועד לילדים עד גיל 12.



נגישות למי

- ילדים ובני נוער עם צרכים מיוחדים
- הורים עם צרכים מיוחדים
- מלווים עם צרכים מיוחדים



הפארק כמודל - פיתוח ארצי

"פארק חברים" מהווה מודל ייחודי של גן שעשועים המשלב תפישה של נגישות פיזית עם הפעלה של תוכניות הסברה חינוכיות וחברתיות. מערך ההסברה מיועד ליצור שינוי חברתי ולהבטיח את שילובם של ילדים עם צרכים מיוחדים בפעילות פנאי בקהילה.
 צוות פרויקט "פארק חברים", בבית איזי שפירא, מחוייב לקדם את הנושא בישראל ונרתם לסייע בפיתוח פארקים וגני שעשועים דומים במקומות שונים.
 הצוות נותן יעוץ, הדרכה וליווי.

הצטרפות למועדון החברים
 משפחות להן ילדים עם צרכים מיוחדים עד גיל 12 יכולות לקבל כרטיס מועדון חברים של בית איזי שפירא כדי להיכנס לפארק ללא תשלום.



למי פונים

dinal@beitissie.org.il / 09-7701210 / 200
 בית איזי שפירא - עמותת אבי (ע"ר)
 רחוב איזי שפירא, ת.ד. 29 רעננה 43100
www.beitissie.org.il



פארק חברים
 פארק חברים

"פארק חברים" הוקם עבור ילדים

שרוצים שיהיו להם חברים חדשים.

חברים שרוצים לשחק ביחד,

וללמוד אחד מהשני.

כי אנחנו ב"פארק חברים"

מאמינים בשוויון וכבוד, סובלנות ואהבה,

ללא תנאי לכל אחד ואחת!



בית איזי שפירא - עמותת אבי (ע"ר)
 BET ISSIE SHAPIRO - AMUTAT AVI



Supporting
 Israel for Life



עזרת רעננה

גישות פיזית

מתחם "פארק חברים" הותאם לילדים עם צרכים מיוחדים מגוונים תוך התייחסות למכלול רחב של מרכיבים: מתקנים, שבילים, דרכי גישה, תאורה ואזורי ישיבה. המתחם מאפשר התמצאות במרחב, עצמאות ובטיחות לכל הילדים.

- המתקנים נבחרו בקפידה כדי להבטיח עמידות ותחזוקה נוחה
- מתקנים אטרקטיביים
- סביבה עשירה בגירויים מעוררי הנהגה
- פעילות חווייתית משותפת של מספר רב של ילדים בו זמנית

מפת המתחם של פארק חברים



שעון - ריכוז מתקנים שונים לפעילות מוטורית: נדנדות, מגלשות, קרוסלה ועוד.
אזור מוסיקלי - מתקני מוסיקה גדולים: קלידים לדריכת רגליים, כלי הקשה, זוג צלחות פרבוליות.

מבוך - קיר בגובה כ-80 ס"מ שלאורכו משולבים משחקים שונים: אזורי מישוש וליטוף, פינת מראות, פינת מוסיקה ולוח תקשורת חלפית.
אלמנט מים - מים הזורמים מהנקודה העליונה לנקודה הנמוכה בשטח, זרימה שונה, צלילים שונים וחוויה מסוג אחר.
אמפיטאטרון קטן - לפעילות קבוצתית, חברתית ולפעילות העשרה.



גישות חברתית - שילוב חברתי

"פארק חברים" מאפשר שילוב ומשחק משותף של ילדים עם יכולות שונות. הפארק מהווה מנוף לפעילויות הסברה, שינוי עמדות ולחיזוק מחויבות חברתית.
פעילות פנאי ב"פארק חברים" - לציבור הרחב
 בחלק מימי החול וסופי השבוע פועלים ב"פארק חברים" מתנדבים ומדריכים המסייעים לילדים עם צרכים מיוחדים להשתלב בפעילויות ומקיימים במקום הסברה וסדנאות העשרה לקידום השילוב החברתי.

פעילות הסברה במערכת החינוך
 תוכניות ההסברה מתקיימות בגני ילדים, בבתי ספר יסודיים וכן במסגרות החינוך הבלתי פורמלי. אנו מקיימים 4 דגמי עבודה עיקריים:

- תמיכה בתוכניות שילוב קיימות**
 צמדי גני ילדים או כיתות, הפועלים בתוכנית שילוב, מוזמנים לקיים חלק מפעילותם באווירה שונה, במתחם הפארק, המאפשר גישה שווה לכל הילדים.
- העשרת השילוב הפרטני**
 במסגרות בהן מתקיים שילוב פרטני של ילדים עם צרכים מיוחדים, "פארק חברים" מאפשר לכל ילדי המסגרת התנסות משלבת וחוייתית שונה.
- הסברה וחשיפה**
 מערך סדנאות העוסקות בשינוי עמדות כלפי ילדים עם צרכים מיוחדים. הסדנאות מתקיימות במסגרות החינוך וכוללות פעילות בפארק חברים כאמצעי להטמעת הערכים: גישות, שילוב ושוויון חברתי.
- פעילות פנאי חווייתית למסגרות חינוך מיוחד**
 מטרת הפעילות היא להעשיר ולחזק את הכישורים החברתיים של ילדים עם מוגבלויות, ולאפשר להם התנסויות חדשות.





נגישות חברתית

מטרה

לאפשר לילדים עם צרכים מיוחדים ולבני משפחותיהם להשתלב בפעילות פנאי בקהילה

אוכלוסיית יעד

- ילדים עם צרכים מיוחדים ובני משפחותיהם
- ילדים מהקהילה ובני משפחותיהם
- גנים ובתי ספר לחינוך מיוחד
- גנים ובתי ספר מהחינוך הרגיל
- מסגרות חינוך בלתי פורמליות
- תנועות נוער

סוגי פעילות בפארק

- פעילות ספונטנית - פעילות חופשית בגן השעשועים, כמו בכל גן ציבורי אחר.
- פעילות יזומה - פעילות שילוב מתוכננת שתעודד מפגש בין ילדים בעלי יכולות שונות.

מטרות הפעילות היזומה

- לאפשר לילדים עם צרכים מיוחדים וילדים רגילים חוויה של קשר ומגע חיובי.
- שינוי עמדות של ילדים, בני נוער ומבוגרים כלפי אנשים עם צרכים מיוחדים.





נגישות פיזית

גישת העבודה:

שילוב ידע מקצועי עם ידע התנסותי אישי
יאפשר את התוצר הטוב ביותר

עקרונות ויישום

- ♥ התאמה למוגבלויות שונות - הפארק מציע אלטרנטיבות שונות כך שכל ילד שמגיע ימצא מספר מתקנים מותאמים לצרכיו.
- ♥ נגישות ועצמאות - המתקנים מיועדים לאפשר שימוש עצמאי ככל האפשר.
- ♥ שילוב ומשחק משותף - מתקנים המאפשרים פעילות של מספר ילדים בו זמנית על מנת לעודד שילוב ומשחק משותף.
- ♥ שיפוע - שיפוע השטח הותאם לאפשר נגישות לכסאות גלגלים, לילדים, הורים ומלווים עם בעיות ניידות.
- ♥ משטח בסיס - משטח גומי בבסיס המתקנים מאפשר יציבה בטוחה אך גם מספק בסיס בטוח למקרה של נפילה.
- ♥ המשטח נגיש גם לכסאות גלגלים.
- ♥ התמצאות מרחבית - המתחם עוצב כך שיאפשר התמצאות במרחב גם לילדים עם לקויות ראייה.
- ♥ מעקות - הצבת מעקות במקומות שונים בפארק מאפשרת לילדים עם בעיות ניידות לקבל תמיכה נוספת ולהשתמש במתקנים ובשבילים השונים.
- ♥ מרחק בין המתקנים - מרחקים גדולים בין המתקנים מבטיחים שימוש בטיחותי לילדים עם מוגבלויות שונות.
- ♥ אטרקטיביות - נבחרו מתקנים ייחודיים ומושכים שיעודדו פעילות משולבת של ילדים עם ובלי מוגבלויות.
- ♥ מקומות ישיבה - מקומות ישיבה בנקודות שונות בפארק מבטיחות שלמבוגר תהיה אפשרות להגיע לילד לשם תמיכה, פיקוח או עזרה ראשונה.
- ♥ שרתים וברדיות נגישים.

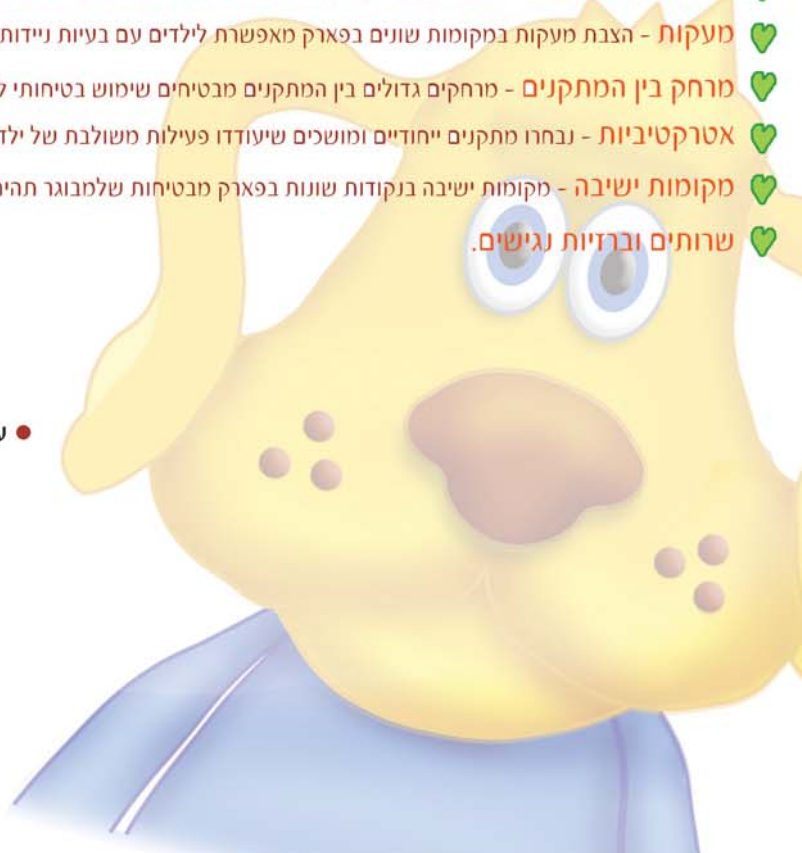


ידע מקצועי:

- בית איזי שפירא
- עיריית רעננה - מח' לשירותים חברתיים, מח' הנדסה, מח' גנים ונוף
- המרכז הישראלי לנגישות
- ביטוח לאומי
- מילר-בלום, אדריכלי נוף
- ארגונים המתמחים בנכויות - אק"ם, אלי"ע, מיח"א

ידע אישי:

- הורים לילדים עם צרכים מיוחדים
- בני נוער עם צרכים מיוחדים
- אנשים עם צרכים מיוחדים



פארק חברים

בית איזי שפירא ועיריית רעננה
הקימו את פארק חברים במיוחד בשביל ילדים,
שרוצים שיהיו להם חברים חדשים.

חברים שרוצים לשחק ביחד וללמוד אחד מהשני.

התאמנו את המתקנים במיוחד בשביל ילדים מיוחדים
שלא יכולים לשחק על מתקנים רגילים,
בפארקים אחרים.

כי אנחנו בבית איזי שפירא מאמינים בשוויון וכבוד,
סובלנות ואהבה ללא תנאי ולכל אחד מאתנו.

בואו נתחשב כולנו בילדים שבשבילם לטפס ולרוץ
זה לא דבר מובן מאליו וניתן להם זכות קדימה
בתור למתקנים.

בואו ונגיד כולנו תודה רבה לילדים המיוחדים,
שבזכותם הוקם 'פארק חברים'
נהנה ונשחק בו יחדיו,
ונשמור עליו.

הפארק
הנגיש



עיריית רעננה



את התקן החדש לאתרי משחקים
ניתן לרכוש במכון התקנים.

בתקופה הקרובה הוא יועלה לאתר נציבות שוויון.





היחידה למשפחה וקהילה בבית איזי שפירא
טלפון: 09-7701200
דוא"ל: park@beitissie.org.il | אתר: www.beitissie.org.il