

האחאות המיוחדת במרחב החברתי

שוש קמינסקי - ממונה על החטיבה הקהילתית ופיתוח משאבי ידע, בית איזי שפירא
עינת נח - סטודנטית לעבודה קהילתית

אחים של ילדים עם מוגבלות נפגשים עם סטיגמות הרווחות בחברה כלפי אנשים עם מוגבלות הנובעות מבורות, חוסר מידע וידע. הדעות הקדומות והקושי החברתי בקבלת האחר השונה, מעמיד את האחים בפני התמודדויות עם אתגרים, קשיים וחוויות רגשיות מורכבות. צמתים מיוחדים כמו ימי הולדת, והימצאות במרחב הציבורי-חברתי הופכים מקור לדילמות ולחץ אישי ומשפחתי.

לאופן ההתמודדות יש פנים שונות: מהימנעות (לדוגמה אחים הנמנעים מלהביא חברים הביתה) ועד לחשיפה בוטה ותוקפנות (התקפה על אנשים המתבוננים בהם במרחב הציבורי) או אף הצטרפות אל התוקפן (לעג לאח עם ילדים אחרים או התעלמות ממנו כאשר נמצאים עם חברים), ועולות דילמות של נאמנות או בגידה, הזדהות או התנכרות.

הרעיון האקולוגי מדגיש כי אנו משתנים כתוצאה משינויים בסביבה. אנו מעצבים את סביבותינו ובו בזמן הסביבה מעצבת אותנו.

האינטליגנציה החברתית של האדם מתפתחת בין היתר כתוצאה מדפוסי האינטראקציה שלו עם סביבותיו ולקשרי גומלין עם אחרים משמעותיים יש השפעה על איכות חייו. אבני הדרך בהתפתחות החברתית של האדם קשורות קשר הדוק לקשר המתפתח בינו לבין סביבתו. משפחה וקבוצת השווים הן מערכות המעורבות באופן אקטיבי ודינמי בצמיחה ובהתפתחות של האדם מילד לאדם בוגר והן מעצבות במידה רבה את אישיותו ודפוסי התנהגותו בעתיד. ילדים חשופים לילדים אחרים עמם הם משחקים או לומדים. יחסי הגומלין של ילדים עם בני גילם משפיעה על התנהגותם והתפתחותם החברתית. בהיבט החיובי קבוצת שווים מספקת לילד זירה ללמוד על עצמו, לבנות תפיסת עצמי וללמוד כיצד לפתח קשרי גומלין עם אחרים. בהיבט השלילי קבוצת שווים יכולה להיות מוקד של לחץ וגורם למצוקות רגשיות.

ליחסי האח עם הסביבה הפסיכו-סוציאלית שלו ולדפוסי האינטראקציה שלו עם בני גילו, בבית-הספר ומחוץ לו יש תרומה חשובה להתפתחותו הרגשית-חברתית. ליחסים פוריים יש השפעה מיטיבה על התפתחותו ואיכות חייו בעוד שיחסים חברתיים קשים עלולים לפעול כגורם מעכב ומפריע להתפתחותו.

לדעת מחברים שונים, הסטיגמה החברתית היא הבסיס המדגיש את המשמעות החברתית של החריגות בעיני האח הבריא. לעיתים קרובות הילד עם המוגבלות הוא הגורם ההופך את המשפחה לשונה ממשפחות אחרות. שונות זו עלולה לגרום לאחים קשיים במיוחד כאשר הם נתקלים בתגובות או בשאלות מהסביבה המעוררים בהם רגשות של בושה, אשמה, עלבון וכדומה. חלק מהמחירים השכיחים של אחאות לילד עם מוגבלות מקורם בתגובות של אנשים בקהילה ובחברה למוגבלות: סטיגמות ודעות קדומות, ו"האשמת הקורבן". יש מחיר חברתי לתווית הנקשרת למשפחה כולה וכפועל יוצא מהסטיגמה עלולות להתפתח אצל האח תגובות של הסתגרות, הסתייגות מחברים ולעיתים גם פגיעה בדימוי העצמי.

אחד מתפקידי המערכות המספקות שירותים הוא לספק לכל פרט את משאבים הנדרשים להתפתחותו התקינה, כולל סביבה פסיכו סוציאלית המאפשרת צמיחה מיטבית. לכן התערבויות המתמקדות בשינוי מערכות היחסים שבין האדם לסביבתו החברתית, פרטים או קבוצות, הן חלק מסוגי ההתערבות הנחוצים כדי לקדם את איכות החיים של הפרט. בהקשר זה נכללים גם מצבים בהם נדרשת התערבות לשינוי עמדות וסטיגמות של הסביבה החברתית. הערכים והנורמות החברתיות משפיעות על ההתנהגות וההתייחסות של אותן מערכות אל הפרט. לכן התערבות באותם ערכים ונורמות אשר מעצבים בקרב המערכות החברתיות התנהגויות בעייתיות כלפי האדם היא הכרח המציאות.

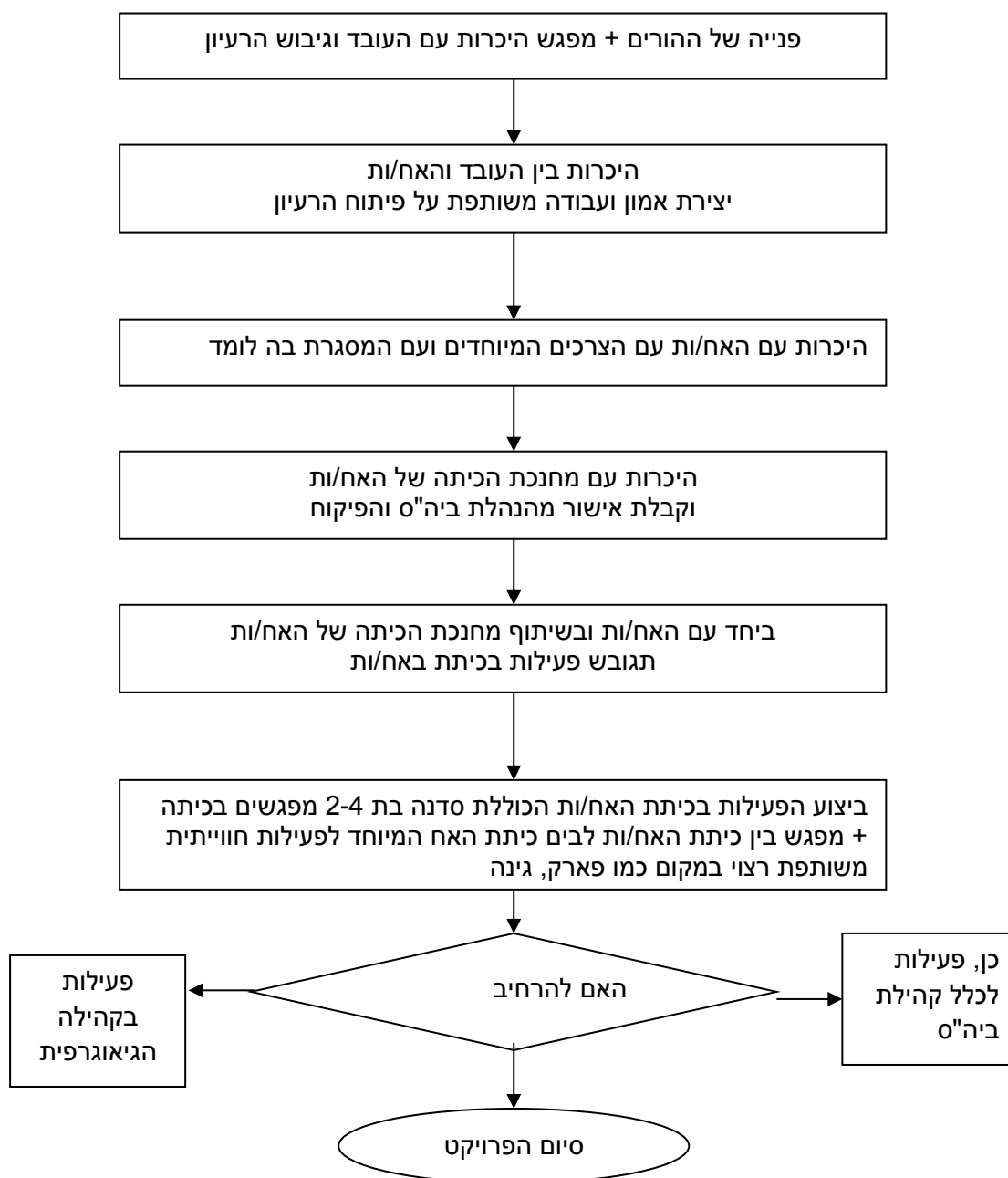
התערבות בסביבה החברתית של האחים

- תוכנית ההתערבות בסביבה החברתית של האחים התפתחה בעקבות:
- פניות של הורים אשר ביקשו עזרה עבור אחים אשר התקשו למצוא את מקומם במסגרות חברתיות ובמיוחד במערכת החינוך.
 - ההכרה בהשפעה של יחס הסביבה וסטיגמות חברתיות על איכות החיים של האח והתובנה כי השינוי צריך להתחולל בסביבה החברתית עצמה.

מטרת התוכנית

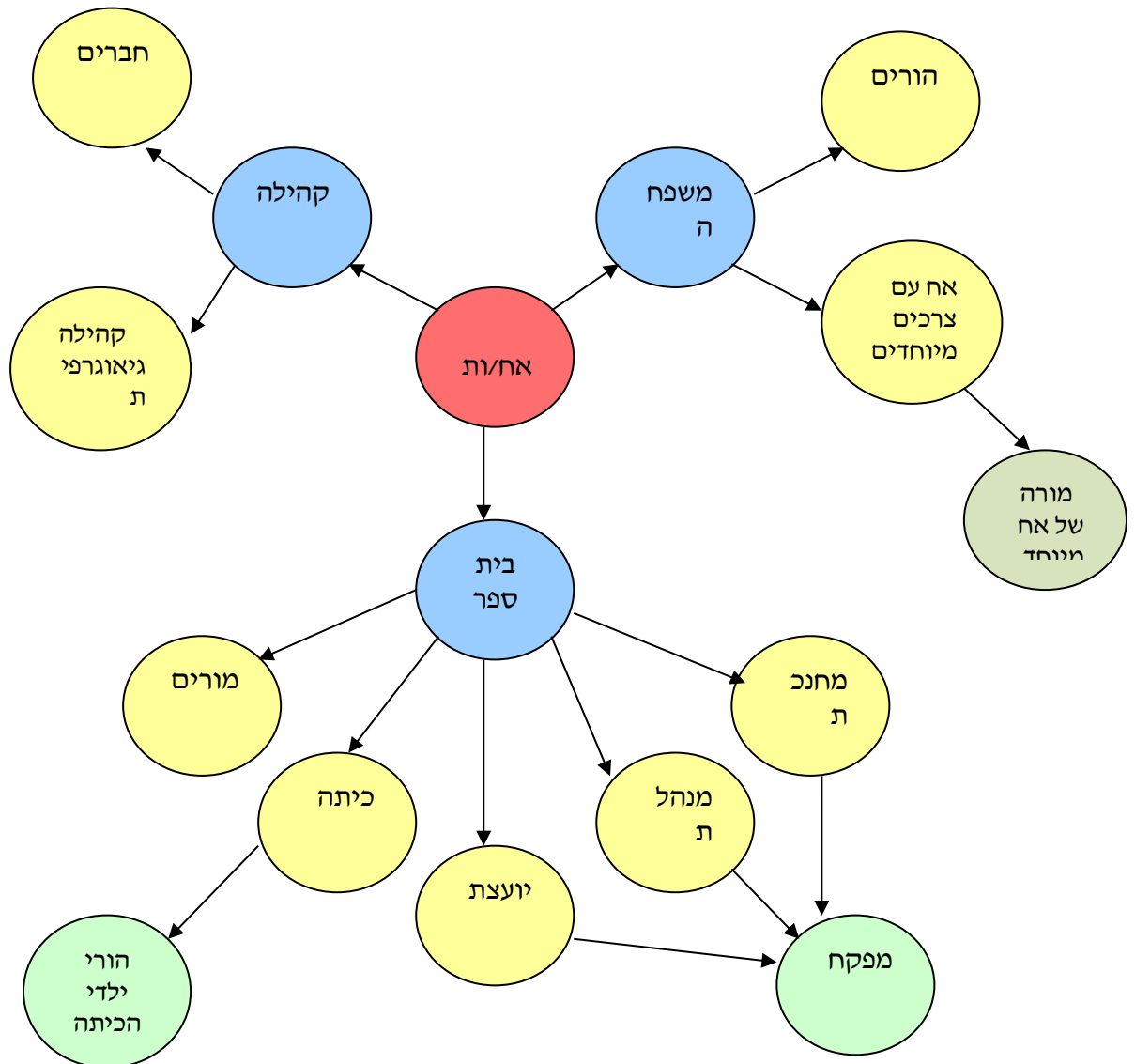
- יצירת שינוי בעמדות כלפי אנשים עם מוגבלות בקרב ילדים בסביבה החברתית-כיתת האח.
- מעורבות האח עצמו בתהליך השינוי לשם העצמתו, חיזוק "קולו" ויצירת הזדמנות עבורו לגלות את כוחותיו ויכולותיו ולרתום אותם לפעילות צמיחה ושינוי.
- שותפות ההורים בתהליך כגורם מחזק ותומך עבור האח וכהזדמנות לשים את האח במוקד העניין של המשפחה. הזדמנות להפנות זרקור, לאח ולצרכיו גם בתוך המשפחה.

שלבי העבודה



מודל העבודה של ההתערבות בסביבה החברתית של האח

מודל העבודה ההתערבות בסביבת אח לילד עם צרכים מיוחדים הינה התערבות כוללת ומקיפה. התרשים שלהלן מציג את המערכות המעורבות בתהליך ההתערבות.



כפי שתוארו בשלבי העבודה, ההתערבות מתחילה באח עצמו, עוברת במשפחה, בקהילה ובבית הספר בו לומד האח. לגבי כל אחד מהגורמים נקבעת מטרת התערבות מתאימה, שינוי עמדות לגבי אנשים עם צרכים מיוחדים בבית הספר ושילוב בקהילה. בהתערבות מסוג זה יש לנסות להגיע לכמה שיותר מעגלים וגורמים הקשורים לסביבת הילד ובאים איתו במגע.

להרחבת המעגלים כמה מטרות:

- פיתוח והרחבת התוכנית על מנת שתשפיע על כמה שיותר מעגלים.
- קבלת פרספקטיבה ולמידה על התהליך מנקודות ראות חדשות.
- כל גורם השותף בעשייה מביא עימו את הידע שלו התורם להצלחת התוכנית.

תוכנית התערבות שמטרתה לגרום להעצמת האח מתפתחת בסופו של תהליך להעצמת כל הצדדים הנוגעים בעניין. אמרה זו נובעת מן התפיסה האקולוגית - ראיית סביבות החיים השונות של האדם: המשפחה, המסגרת החינוכית, קבוצת השווים, החברה והקהילה. הגישה האקולוגית מדגישה את יחסי הגומלין בין האדם לבין הסביבות השונות, השפעתן על התפתחותו, איכות תפקודו, עצמאותו ואיכות חייו.

תאור קצר של ההתערבות עם כל אחד מהגורמים המעורבים

- **אח/ות** - על מנת לגרום לאח לעבור תהליך העצמה יש להיפגש ולעבוד עימו במשך תקופה מספיק ארוכה בתכיפות קבועה. עבודה רצופה זו חשובה ליצירת קשרי אמון המהווים בסיס לעבודה במשך התהליך. האח הוא לב ההתערבות ולכן יש להקפיד על היותו שותף מלא לכל התהליך, לקבלת החלטות הקשורות בו, למחשבה ולעשייה. העצמת האח משפיעה על התנהגותו והרגשתו במשפחה ובקהילת ביה"ס.
- **הורים** - כמו הקשר עם האח, כך הקשר עם ההורים, צריך להיות רציף מתחילת התהליך ועד לסיומו. הורי האח הם גורם חשוב בתהליך ואין להתעלם מנוכחותם בו. לקשר עם ההורים מספר מטרות: שיתוף ההורים בכל הנעשה ובקבלת החלטות משותפות ומינוף התוכנית כתוצאה מהנגיעה האישית והמשפחתית שלהם. שמירת קשר לגבי העברת מידע יכולה להיות בדרכים שונות כמו פגישות פנים אל פנים, שיחות טלפון ומיילים. מפגשים אלו יקבעו לפי הצורך ונוחות המשפחה.
- **אח עם צרכים מיוחדים** - הקשר עם האח ללא הצרכים המיוחדים סובב סביב היותו אח לילד עם צרכים מיוחדים. חלק מהכרת עולמו של האח מחייבת את הכרת אחיו עם הצרכים המיוחדים. חשוב שהעובד יפגוש את האח עם הצרכים המיוחדים ויכיר אותו ואת עולמו. הכרות זו כוללת למידה על המגבלה ויחד עם זה הכרות בלתי פורמאלית דרך משחקים וכו'. בנוסף יש ליזום מפגשים משותפים עם שני האחים על מנת להכיר את הדינאמיקה בניהם ומתוך כך ללמוד יותר על האח והעבודה איתו תהפוך מעמיקה יותר.
- **מורה וצוות(של האח עם הצרכים המיוחדים)** - הכרות עם המורה במסגרת שהאח נמצא בו מועילה ללמידה על האח ממקור נוסף. בידה מידע רב על מגבלתו ועל כן היא יכולה לספק

מידע על אופן תפקודו ויכולותיו. בנוסף היא יכולה לסייע בהכוונה לחומרי עבודה ועזרים לקראת הפעילות לשינוי עמדות ושילוב בעזרת חומרים וכלים שונים שהאח משתמש בו במסגרת המיוחדת.

- **קהילה גיאוגרפית** - התערבות בקהילה הינה צעד חשוב לשילוב בקהילה גם לאחר התוכנית. המטרה להפיץ את תוכן ומסר התוכנית על שילוב אנשים עם צרכים מיוחדים בקהילה. התערבות זו יכולה להיות דרך פרסום הפרויקט של עמדות ושילוב בערוץ תקשורת מקומי ומקומונים כתובים ועד לקיום מפגשים מובנים בנושא כערבי הורים או מפגשים פתוחים. להתערבות זו חשיבות גדולה כיוון שהיא פותחת את היכולת להשפיע למרחבים נוספים ולא משאירה אותו בצורה מצומצמת במשפחה ובבית הספר.
- **חברים** - זוהי הקהילה הקרובה לחיי האח ולכן חשוב להתערב ולהתערות בה. פעילות השילוב של האח עם הצרכים המיוחדים עתידה להיות בחברה זו ועל כן יש להכיר את הסביבה ולהכין אותם לקראת השילוב, אם בדרך פורמאלית של פעילות הסברה או בדרך בלתי פורמאלית.
- **מחנכת (של אח ללא צרכים מיוחדים)** - התערבות עם המחנכת גם לה חשיבות עליונה. המטרה, קבלת החלטות משותפות בכל הנוגע לפעילות בבית הספר. בנוסף למידה על האח מנקודת מבט שונה המועילה גם היא להכרות מעמיקה יותר. יש לשים לב כי המחנכת היא הגורם הקרוב ביותר בבית הספר אל העובד ודרכו ניתן להגיע לגורמים גבוהים ממנו. על כן יש לשמור על קשר אמין ורציף דרך שיחות טלפון, מיילים ומפגשים אחת לפרק זמן מסוים שגם הוא יקבע לפי הצורך.
- **מנהלת בית הספר** - חשוב שמנהלת בית ספר תהיה מודעת לכל פעילות המתרחשת בכותלי בית ספרה. ולכן יש להיות עימה בקשר, ליידע אותה על הנעשה בעבודה עם תלמידתה ועל הנעשה בפעילות לשינוי עמדות בכיתה. יש לעדכן לפני הפעילות על העומד להתרחש ולאחריה על הנעשה בפועל. רצוי שקשר זה יהיה אישי בין העובד למנהלת ולא בדרך מתווכת על ידי המחנכת, ההורים או גורמים אחרים.
- **יועצת** - רצוי לעדכן את יועצת בית הספר על הפעילות ועל הקשר הנבנה עם האח. הסיבה הראשונה לכך היא שיועצת בית ספר הינה דמות משמעותית בחיי התלמידים. הסיבה השנייה היא שקשר רציף וארוך עם האח יכול להשפיע על התנהגותו בבית הספר ועל כן היועצת שידה בעניין צריכה להיות מודעת לשינויים אפשריים.

- **מפקחת** - כל פעילות המתרחשת בבית ספר מקבלת אישור מהפיקוח, לכן יש לשים לב שהפיקוח מודע לקיום הפעילות וקיבל עליה את האישורים הנדרשים. הקשר עם המפקח יכול שיתבצע דרך המחנכת או המנהלת. בנוסף, קיום פעילות בעלת ערך זו יכולה להאיר באור חיובי את בית הספר ועל כן רצוי שהפיקוח יהיה מודע לקיומה.
 - **כיתת האח ללא המוגבלות** - ילדי הכיתה הינם הנמענים של התוכנית לשינוי עמדות. על מנת שהמסר יתקבל בברכה, ההתערבות איתם צריכה להיות נעימה ולא מרוחקת. ילדי הכיתה הופכים להיות שליחים של המסר לקהילה הקרובה שלהם כלומר משפחתם ומקום מגוריהם ועל כן יש להשקיע מאמצים שתוכן התוכנית יתקבל. בנוסף כיוון שהתערבות מסוג זה היא בדרך כלל לילדים קטנים, יש להשתמש בכלים יצירתיים ואומנותיים שונים בתוכנית במטרה להפוך את קבלת המסר פשוט להבנה ומושך יותר בעיני התלמידים. נקודה חשובה, לאחר התערבות עם ילדים יש להעביר משובים בכדי לבדוק מה התלמידים למדו והאם השגנו את המטרה של התוכנית.
 - **הורי ילדי הכיתה** - על הורי התלמידים לדעת אילו מסרים מקבלים ילדיהם בבית הספר. על כן יש לעדכן ולספר דרך מכתבים או כלי תקשורת המקובל בבית הספר על הפעילות העומדת להתקיים, על מטרותיה ויעדיה, מטעם מי היא מובאת ועל ידי מי תועבר לכיתה. בנוסף, יש לעדכן לאחר הפעילות על התוצאות והמשובים של התלמידים. כפי שכתבתי לעייל, לאחר שתלמיד כיתה קולט מסר ומעביר הלאה למשפחתו, גם היא הופכת להיות שליח של המסר למעגלים רחבים יותר. ניתן לערוך ערב הסברה להורים בבית הספר לפני הפעילות בו יפורט ערך התוכנית, ואף ניתן להעביר את תוכן התוכנית גם להורים במתכונת מעט שונה המותאמת להם.
 - **מורים** - גם המורים כמו הורי התלמידים יכולים להפוך לשליחי המסר למעגלים הקרובים אליהם. ניתן לערוך ישבת מורים בבית הספר בו תוסבר מטרת וערך התוכנית. הסברה זו יכולה להיעשות דרך מצגת או כלי אחר המשמש את המורים בישיבות מעיין אלה.
- מודל התערבות זה ניתן לשינויים על פי המקום וגורמים חיצוניים נוספים בו פועלת ההתערבות.